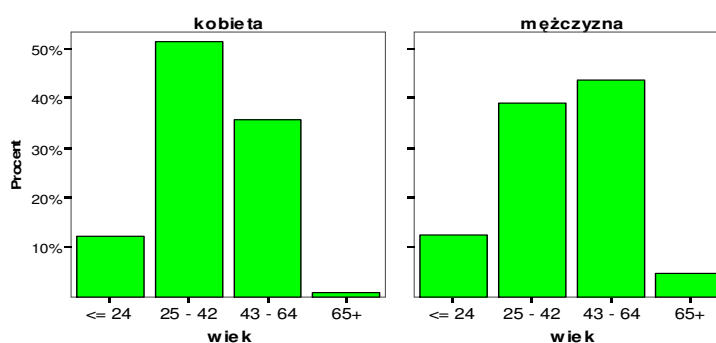


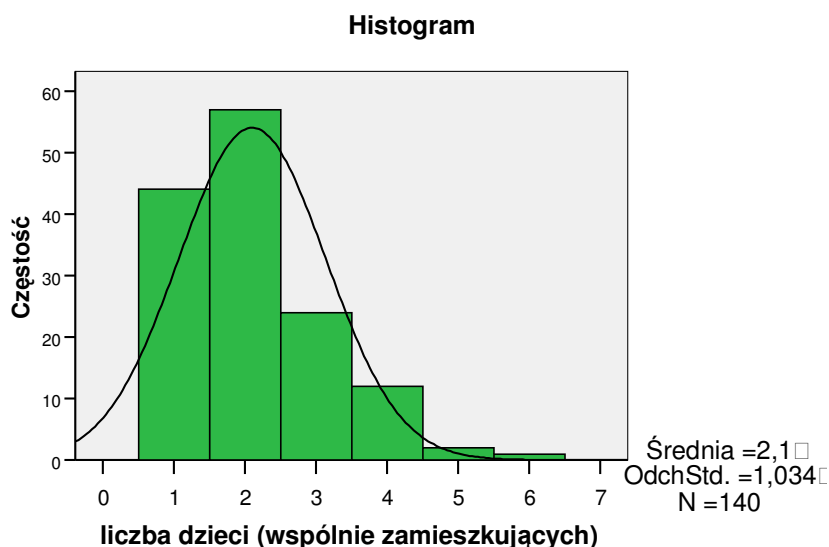
5. ANALIZA ANKIETY

W procesie planowania strategicznego istotnym elementem uspołecznienia były skierowane do mieszkańców ankiety. Procesem ankietowania objęto 200 osób - mieszkańców Gminy Łoniów. Ankiety skierowano do mieszkańców za pośrednictwem instytucji administracji publicznej oraz GOPS, co gwarantowało dotarcie do wybranych i reprezentatywnych grup docelowych. Poniżej, w formie wykresów przedstawiono wyniki. Analizę dotyczącą konsultacji społecznych w ramach planowania „Gminnej Strategii Rozwiązywania Problemów Społecznych”, opracowano na podstawie 188 odesłanych i wypełnionych ankiet. W badaniu wzięło udział 120 mężczyzn i 68 kobiet

Wykres 12. Płeć i wiek respondentów

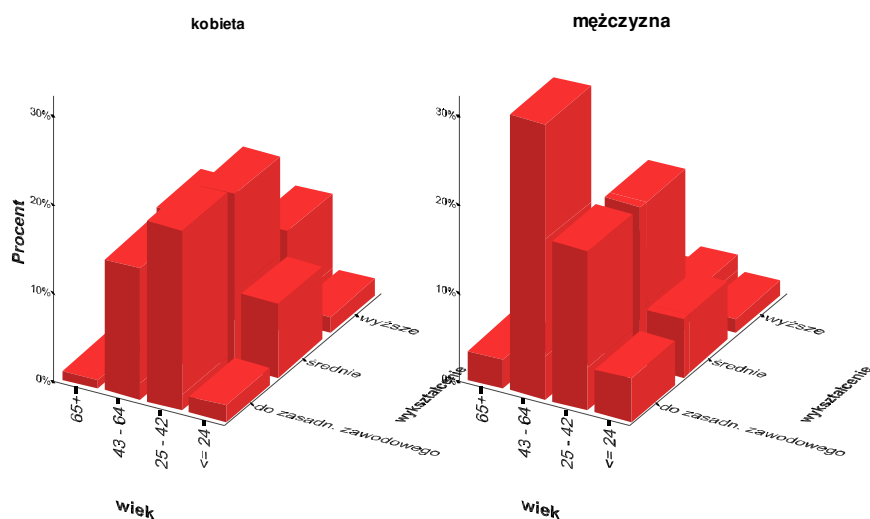


Źródło: opracowanie własne
Wykres 13. liczba dzieci



Źródło: opracowanie własne

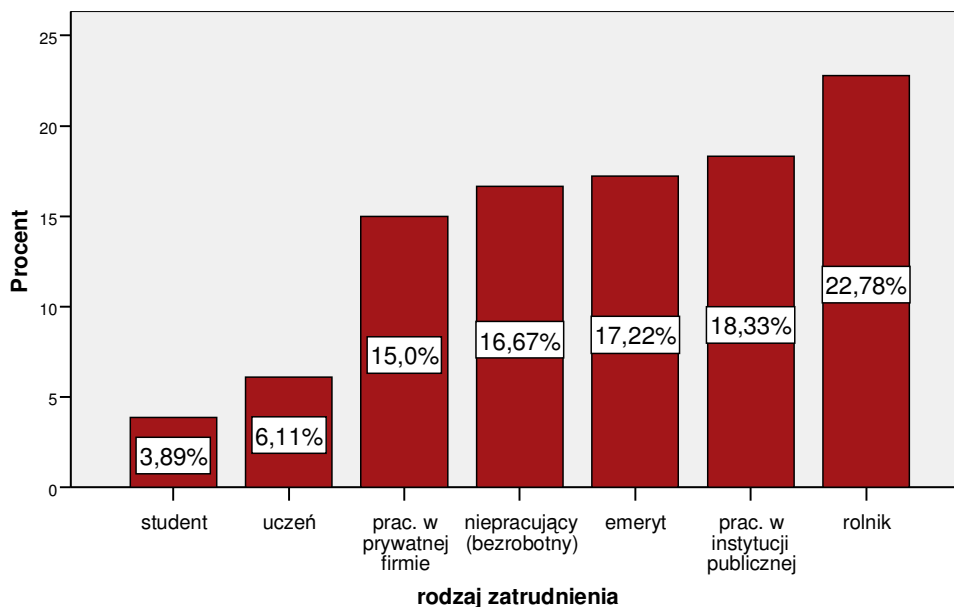
Wykres 14. Kategorie wykształcenia i wiek



Źródło: opracowanie własne

Liczebność mieszkańców jest zróżnicowana w poszczególnych kategoriach wiekowych i wykształcenia. Najlicniejsza kategoria osób w wieku powyżej 43 lat legitymuje się wykształceniem nie przekraczającym zawodowego, a w młodszych kategoriach wiekowych najwięcej osób posiada wykształcenie średnie. Relatywnie lepiej wykształcone są kobiety.

Wykres 15. Struktura zatrudnienia

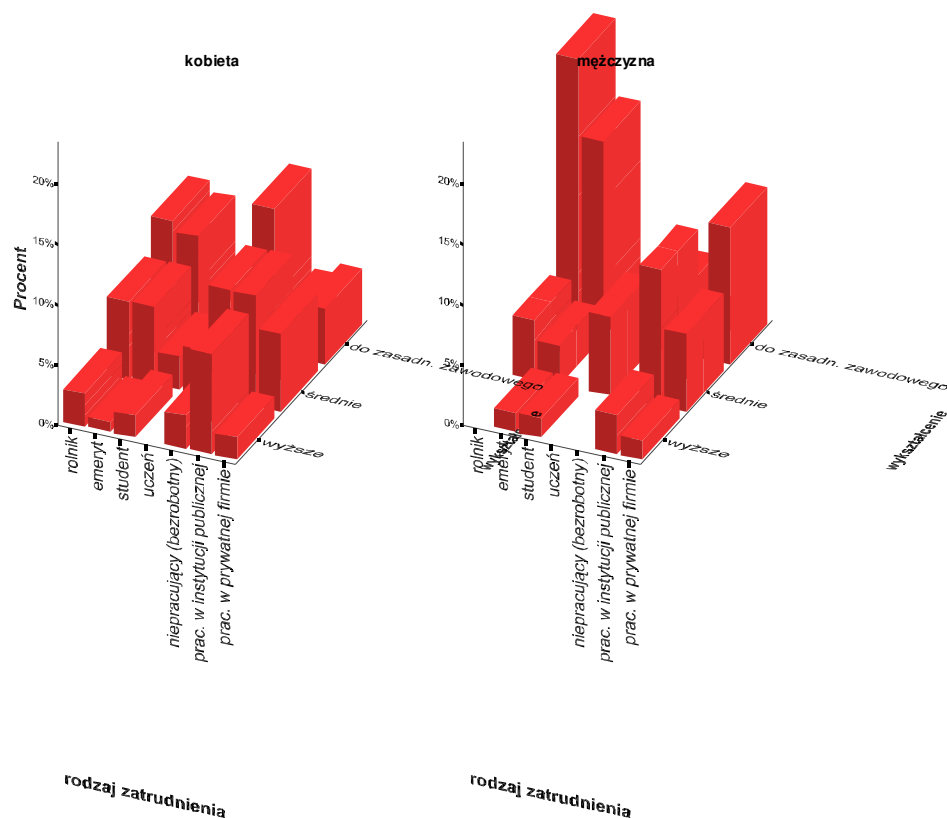


Źródło: opracowanie własne

W kategoriach aktywności zawodowej zwraca uwagę silna zależność między statusem niepracującego (bezrobotnego) a wykształceniem nie przekraczającym zawodowego: im niższy poziom wykształcenia tym więcej osób bezrobotnych. Osoby o najwyższym poziomie wykształcenia, to najczęściej nauczyciele i pracownicy urzędu gminy.

Oprócz najczęściej wymienianego zawodu rolnika i różnych specjalności zawodów budowlanych, przemysłowych, wśród osób z wykształceniem średnim byli: informatycy, technicy ochrony mienia i BHP, pielęgniarki i pedagodzy. Osoby z wykształceniem wyższym, to najczęściej absolwenci kierunków pedagogicznych, administracyjnych, ekonomicznych, rolniczych, ale także inżynierii materiałowej, metalurgii.

Wykres 16. Praca a wykształcenie



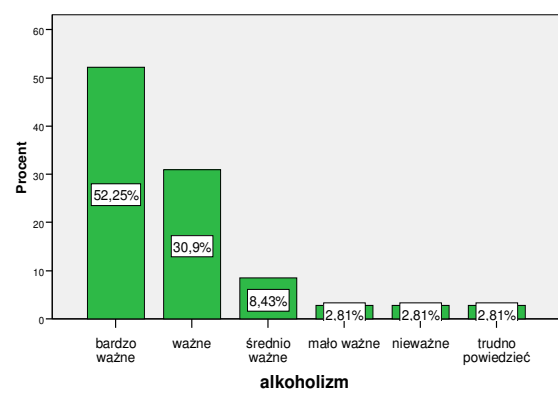
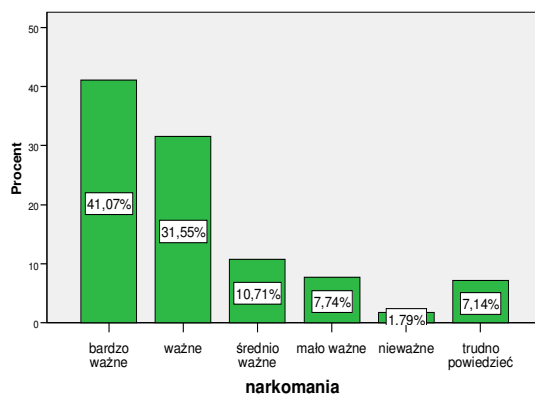
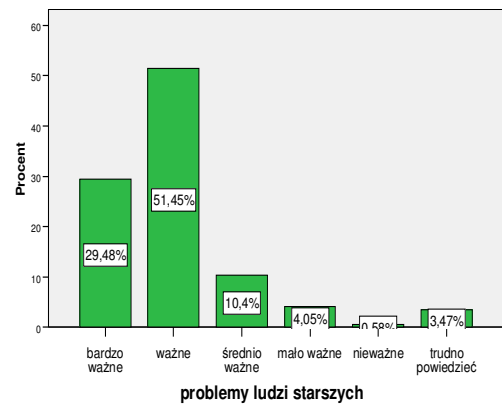
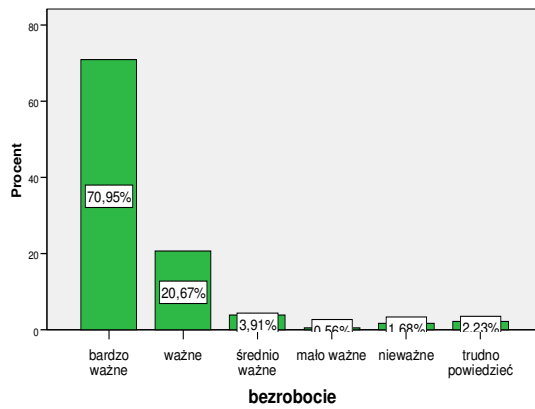
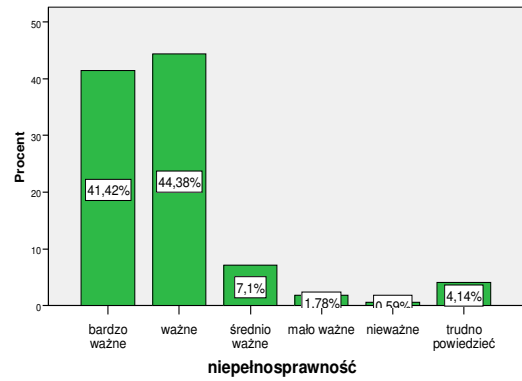
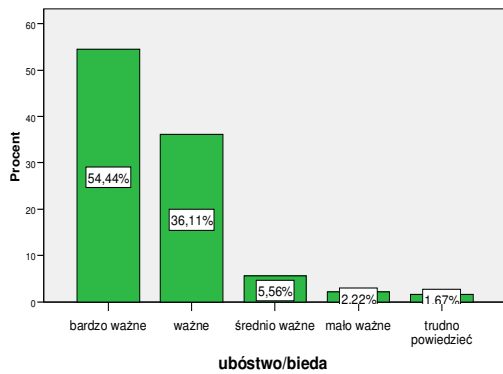
Źródło: opracowanie własne

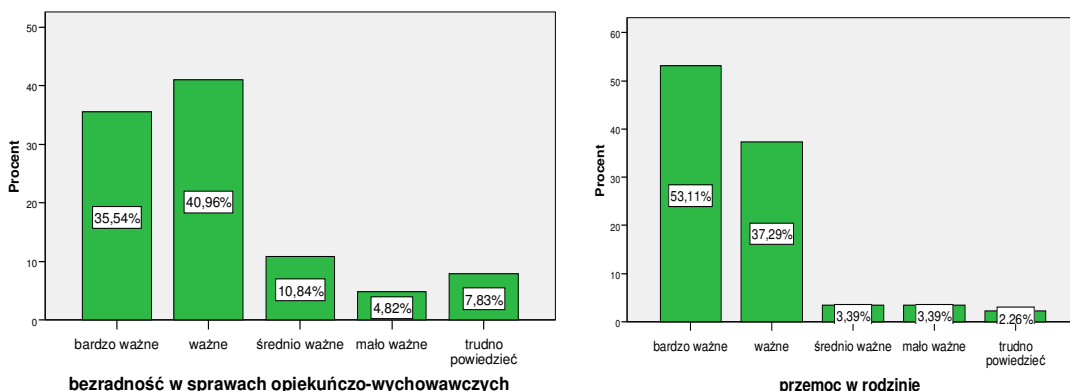
Najwięcej osób utrzymuje się z rolnictwa oraz ze źródeł pozaprodukcyjnych: rent i emerytur. Częściej kobiety pracują w administracji publicznej. Najwięcej osób z wykształceniem zawodowym zatrudnionych jest w prywatnych firmach.

Ocena problemów społecznych w gminie Łoniów

Mieszkańcy gminy Łoniów krytycznie oceniają wagę problemów wpływających na jakość życia lokalnej społeczności. Ubóstwo/bieda jest z nich najpoważniejszy, jako problem „ważny” i „bardzo ważny” uznaje ponad 90% respondentów. Podobnie problem niepełnosprawności, dla 85% ankietowanych jest „bardzo ważny” i „ważny”. Problemy ludzi starszych 80% respondentów także uważa za „ważne” i „bardzo ważne”

Wykres 17. Ocena problemów społecznych w gminie Łoniów w opinii mieszkańców



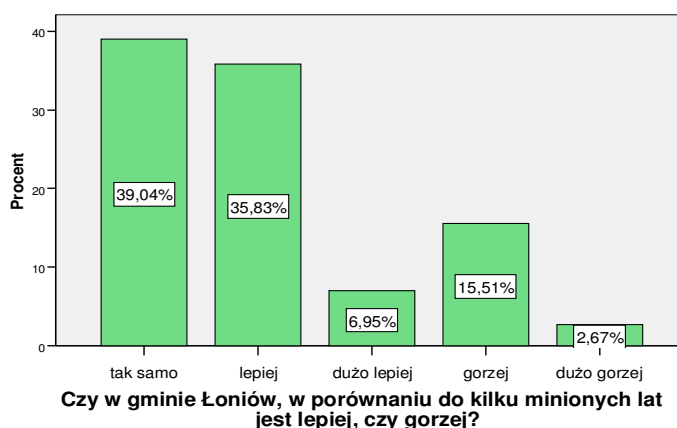


Źródło: opracowanie na podstawie ankiety

Problem bezrobocia w gminie uznaje za bardzo ważny 71% mieszkańców gminy i jedynie 3% uważa, że jest to problem mało ważny lub nieważny. Dostrzegane są zjawiska patologiczne w gminie takie jak: narkomania (42% bardzo ważne), alkoholizm (52,% bardzo ważne) i przemoc w rodzinie (53% bardzo ważne).

W opinii respondentów w porównaniu do kilku mienionych lat w gminie obecnie żyje się tak samo (39%), lepiej (36%). Niemal 1/6 uważa, że gorzej i tylko kilku mieszkańców gminy sądzi, że dużo gorzej.

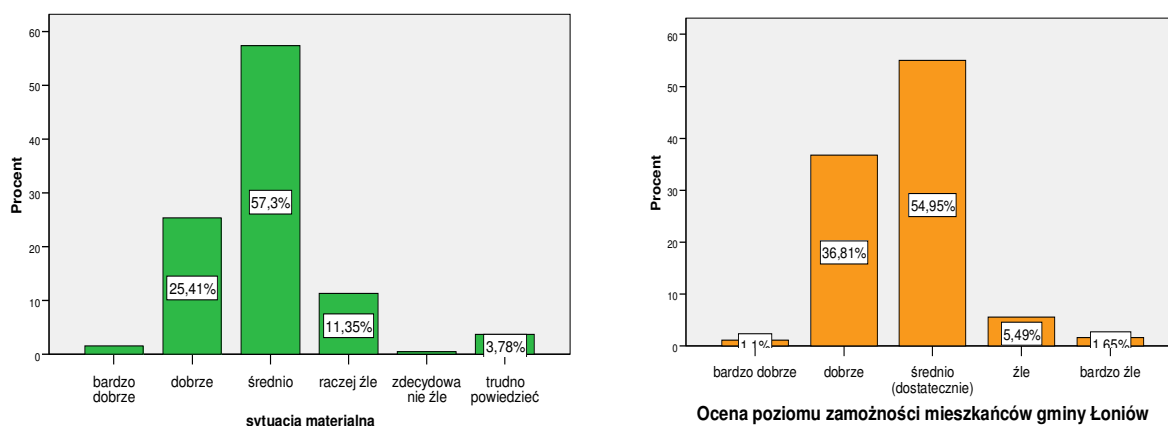
Wykres 18. Czy w gminie Łoniów żyje się obecnie lepiej czy gorzej?



Źródło: opracowanie własne

W ocenie własnej sytuacji materialnej przeważają odpowiedzi „średnio” (57%), a w ocenie poziomu zamożności mieszkańców średnio ocenia 55%. Tylko co 10 respondent (11%) uważa, że jego sytuacja jest raczej zła, nieliczni (6%) uważają, że poziom zamożności mieszkańców jest zły lub bardzo zły.

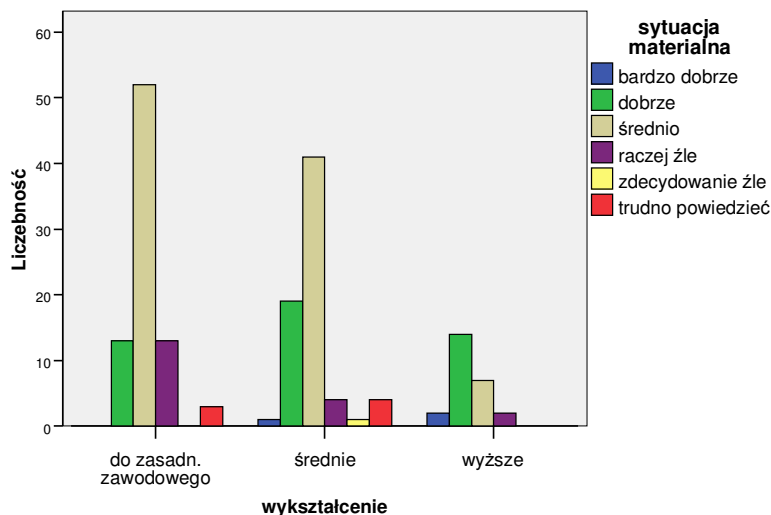
Wykres 19. Jak ocenia Pan(i) własną sytuację materialną?



Źródło: opracowanie własne

W większości osoby bezrobotne (niepracujące) określają swoją sytuację materialną jako raczej złą lub bardzo złą (30%), co według metodologii stosowanej przez GUS zalicza je do grupy ludzi znajdujących się w kategorii ubóstwa subiektywnego. Zwraca uwagę duża zależność oceny poziomu sytuacji materialnej od poziomu wykształcenia: im wyższy tym ocena bardziej pozytywna. Podobna zależność dotyczy grup wiekowych.

Wykres 20. Ocena własnej sytuacji materialnej a wykształcenie



Źródło: opracowanie własne

Wyjaśnijmy zależności między wiekiem, poziomem wykształcenia, aktywności zawodowej, z przyczyną występowania licznej grupy osób o niekorzystnym statusie społecznym.

Problem, wbrew pozorom, nie można wytłumaczyć jedynie tradycyjnie słabym wykształceniem mieszkańców wsi zajmujących się rolnictwem i w dobie wchodzenia Polski w „społeczeństwo wiedzy”, gdzie czynnikiem najsilniej stratyfikującym jednostkę w strukturze społecznej jest poziom osiągniętego przez nią wykształcenia (kwalifikacji z nim związanych), który przekładają się na jej status materialny.

Obecnie z rolnictwa utrzymuje w gminie Łoniów się niewielki odsetek ludności. Na przestrzeni wieków coraz liczniej mieszkańcy gminy Łoniów wiązali się z rozwijającym się przemysłem, nas jednak bardziej interesują społeczne skutki jego funkcjonowania. Przemysł „wchodził” do gospodarstw i rodzin chłopskich, formował spośród ludności chłopskiej nabywców narzędzi, wypierał rzemiosło lokalne ze wsi i odbierał społeczności wioskowej cechy samowystarczalności. Zmieniał zamknięty charakter wiejskiej społeczności, w której dotychczas całość potrzeb była zaspakajana.

Jako drugi czynnik (związany zresztą z pierwszym) wymienić należy proces wchodzenia gospodarstw chłopskich w system gospodarki towarowo-pieniężnej i wiązanie wsi z miastem. Gospodarstwo z samowystarczalnego, naturalnego stawało się towarowe

i urynkowane. Ten proces, zdawałoby się wyłącznie ekonomiczny, dotyczący tylko gospodarstwa rolnego, wywołał szereg skutków w obrębie samej społeczności lokalnej, a z drugiej strony prowadził do wchodzenia chłopów w życie ogólnonarodowe i państwowe, co z kolei wpływało na układ stosunków wewnątrz społeczności lokalnej.

Skutkami tych zmian było uniezależnienie się gospodarstw we wsi od siebie i od całej wsi, zaniechanie zwyczajów obdarowywania się i różnych świadczeń sąsiedzkich nie przeliczalnych na pieniądze, utrwalenie się nowych zasad gospodarowania, kalkulacji, racjonalizacji. Rozsadzały one dotychczasowy system wartościowania, zmieniały kryteria oceny i wzory obyczajowe, które dawniej nakazywały produkować wszystko, co niezbędne, aby rodzina mogła żyć. Funkcje ekonomiczne i zabezpieczające wsi uległy ograniczeniu. W okresie międzywojennym tradycyjna społeczność lokalna była jeszcze dość silna. Widomymi znakami jej trwania były: często patriarchalny charakter rodziny chłopskiej, utrzymywanie się jeszcze grup krewniaczych i sąsiedzkich, trwanie organizacji wioskowej opartej na dominowaniu pokolenia ludzi starszych. Wskutek niewystarczalności nieformalnej organizacji wsi i wraz z rozwojem zrzeszeń i związków tworzyły się na wsi komórki organizacyjne tych zrzeszeń, które podejmowały działalność w celu zaspokojenia różnych potrzeb ludności wiejskiej. Na tym tle również zaznaczało się wyrastanie nowych autorytetów w osobach lokalnych działaczy ideowych, gospodarczych czy kulturalnych. Po II wojnie światowej nastąpił okres decydujący dla zmian w tradycyjnej społeczności lokalnej. W PRL wprowadzony został centralistyczny i monopartyjny system zarządzania, sięgający do najniższych szczebli struktur organizacyjnych. Chodziło o to, by pozbawić ludność wiejską własnych organizacji, które mogłyby być barierą w strategii „socjalistycznej rekonstrukcji”.

W latach pięćdziesiątych wszystkie organizacje społeczne, związki, zrzeszenia społeczno-gospodarcze na terenach wiejskich zostały rozwiązane lub odgórnie „jednoczone” i zawsze pod kierownictwem wyższych hierarchicznie instytucji partyjnych. Zrzeszenia te stały się ideologicznie obce ludności, zniechęcały do udziału w nich i aktywnego uczestnictwa. Uprzemysławiana gospodarka okazała się pompą ssącą w stosunku do pozostających na wsi zasobów siły roboczej. Towarzyszyło temu poczucie społecznego awansu migrantów. Decydowały o nim osiągnięty wyższy niż rodziców i pozostających na wsi w zawodach rolniczych rówieśników poziom wykształcenia i kwalifikacje, a przede wszystkim przejście do pracy poza rolnictwem. Młodzi, którzy na wsi byli zbędni, stosunkowo łatwo zdobywali pracę przy budowie sztandarowych obiektów

socjalizmu. Czynności jakie musieli wykonać, były bardzo proste i niewiele różniły się od tych, które były ich codziennym zajęciem w rodzinnych gospodarstwach. Był to jednocześnie czas pewnego dualizmu. Pracą szczególnie cenioną była praca rąk, praca fizyczna, robotnika i chłopa (byle nie kułaka). Inteligencja pracująca występowała zawsze na trzecim miejscu, po prawdziwych przedstawicielach ludu, mimo, że dla odbudowy kraju, bardziej niż rąk do pracy były potrzebne wysokie, bardzo specjalistyczne kwalifikacje. Bohaterem tego czasu był robotnik, robotnica, przodujący traktorzysta z kółka rolniczego itp. a z inteligentów – inżynier budujący „nowe”. Stare, przedwojenne zakłady nie modernizowano, eksploatując do kresu wytrzymałości. Spuścizną minionej epoki pozostało wielu ludzi niewykształconych, szczególnie na wsi (w starszych kategoriach wiekowych), miasto już na początku lat dziewięćdziesiątych zablokowane zostało, dla migrantów ze wsi, własnym bezrobociem.

Ostatnie dziesięciolecie upowszechniły wśród szerokich mas ludności nastroje negacji, pasywności i bierności, które w odrodzonym państwie z wielkim trudem są przełamywane. Zahamowanie procesów integracji horyzontalnej na terenach wiejskich przez totalitarne państwo jest i będzie w pokoleniach ludności wiejskiej wychowywanej w PRL poważną barierą socjopsychiczną w rozwoju ruchu obywatelskiego na wsi.

W gminie Łoniów jedynie 13,1% dzieci korzysta z zajęć pozalekcyjnych prowadzonych przez nauczycieli. Na pytanie „Czy jest Pan(i) za utworzeniem na terenie gminy świetlic środowiskowych?” pozytywnie odpowiedziało 79% respondentów wskazując jednocześnie, gdzie świetlice mogą być zlokalizowane:

- Bogoria
- Przewłoka
- Skrzypaczowice
- Sulisławice
- Wojcieszycy
- w budynkach publicznych
- w gminnych ośrodkach kultury, remizach, szkołach
- na terenie każdej miejscowości

Mieszkańcy gminy wypowiedzieli się jak rozwiązywać problemy dzieci i młodzieży. Wśród licznych propozycji najczęściej dotyczyło utworzenia świetlic, kafejek internetowych, domu kultury, budowy boisk i hali sportowej, zorganizowanie koła sportowego dla młodzieży, siłowni. Postulowano spotkania z psychologami i zaangażowanie Kościoła w

profilaktyce uzależnień oraz większe zaangażowanie dzieci i młodzieży w życie społeczności lokalnej – wolontariat. Organizację różnych kursów (w tym języków obcych), turniejów, festynów, wycieczek, ognisk, zabaw tanecznych i dowozu do tych miejsc. Możliwość rozwijania zainteresowań dzieci i młodzieży poprzez zatrudnienie na umowy-zlecenia instruktorów kulturalno- oświatowych, bądź dofinansowanie rodzicom do tego typu zajęć. Wśród bardziej radykalnych postulatów wymieniono np. „Godzina policyjna dla niepełnoletnich, przestrzeganie przez sklepy zakazu sprzedaży używek nieletnim”

Fakt relatywnie dużej liczby osób starszych w gminie skłonił do zadania pytania w ankiecie „Czy na terenie gminy jest zapotrzebowanie na świadczenia usług opiekuńczych dla osób starszych? Twierdząco odpowiedziało 62,4% ankietowanych, wskazując również w większości na ośrodek pomocy jako na świadczeniodawcę usług. Jednym z pomysłów było przeszkolenie na opiekunki osób bezrobotnych. W zakresie rozwiązań problemów ludzi starszych mieszkańcy gminy najczęściej proponują utworzenie Domu Pomocy Społecznej, klubów seniora, domów dziennego pobytu, organizację wolontariatu i dojazdu do ośrodków zdrowia, ośrodków opiekuńczych, świadczenie usług rehabilitacyjnych i opiekuńczych, miejsca spotkań dla osób starszych w każdym sołectwie.

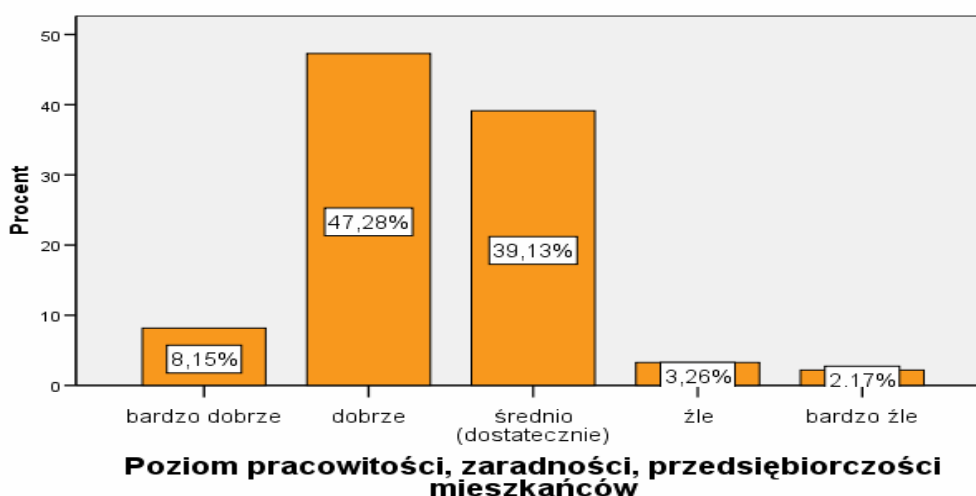
Dla rozwiązania na problemów rodzin mieszkańcy gminy najczęściej proponują:

- minimalizacja bezrobocia i przeciwdziałanie patologii rodzinnej
- mniej biurokracji i traktowania po znajomości
- możliwości pracy, podjęcie pracy, pomoc rodzinom patologicznym
- najuboższym rodzinom pomoc finansową dotowaną na dzieci
- nowe miejsca pracy, gmina musi zachęcać przedsiębiorców do inwestowania
- objęcie rodzin wielodzietnych opieką
- opieka nad rodzinami patologicznymi, pomoc społeczna dla biednych rodzin.
- opieka społeczna powinna nadzorować problemy rodzin potrzebujących aż do rozwiązania problemu.
- organizacja pracy dla ludzi bezrobotnych
- organizowanie w szkołach spotkań z pedagogiem i psychologiem
- pomoc materialna dla rodzin, ulgi w podatkach gruntowych oraz w innych opłatach

- pomoc psychologa dla rodzin patologicznych i innych specjalistów w tej dziedzinie
- pomoc rodzinom dotkniętym nieszczęśliwymi wypadkami
- pomoc w znalezieniu pracy, przymusowe leczenie alkoholików
- zainteresowanie się problemami rodzin wielodzietnych
- zasiłek rodzinny wypłacany bez względu na dochody, powinien wynosić więcej niż miesięczne utrzymanie więźnia na jedno dziecko
- zasiłki rodzinne, dary żywnościowe, zapomogi finansowe, dofinansowania dla dzieci np. obiady, podręczniki, wycieczki.
- zbiórki różnego rodzaju np. odzieży; dofinansowania
- zasiłki dla naprawdę potrzebujących rodzin, przeświadczenie przyznawania owych zasiłków.

Pozytywnie oceniany jest poziom pracowitości, zaradności i przedsiębiorczości mieszkańców gminy. Dobrą ocenę reprezentuje 47,3% respondentów i niewiele mniej (39%) uważa, że poziom pracowitości i zaradności jest średni.

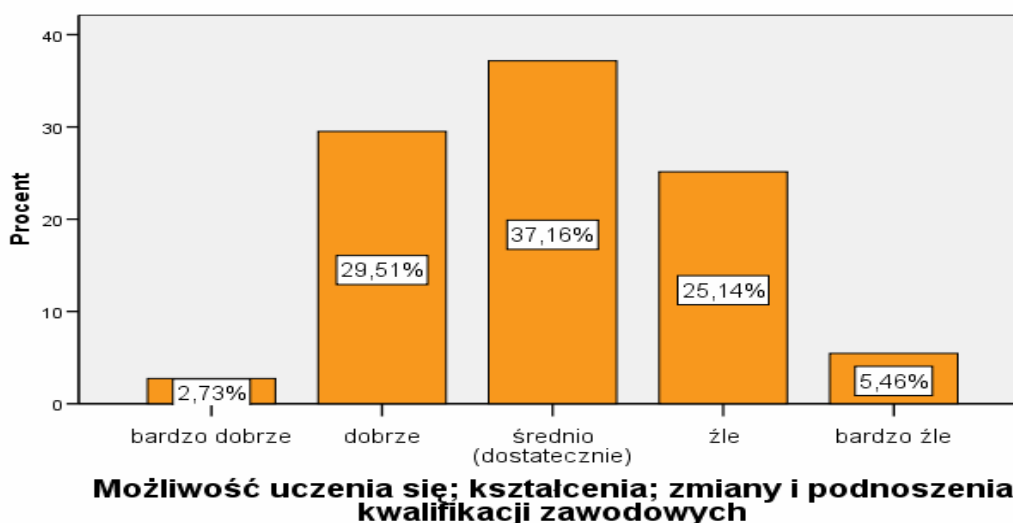
Wykres 21. Poziom pracowitości, zaradności i przedsiębiorczości mieszkańców gminy Łoniów



Źródło: opracowanie na podstawie ankiety

Pracowitość i zaradność rośnie zawsze, gdy pojawiają się liderzy – ludzie, którzy artykułując potrzebę zmian ukazują członkom społeczności konkurencyjny sens działania. Potrzebni są oni do pokonania tego, co daną społeczność paraliżuje (zacofanie, nieracjonalne nawyki, brak umiejętności społecznych i technologicznych) i nie pozwala mu istnieć w nowych, zróżnicowanych i pożądanym konfiguracjach. Lider będąc podmiotem potrafiącym nadać sprawstwo innym jednostkom i zbiorowościom społecznym sprawia, że zmiany społeczne określone są zawsze w konkretnych zastanych strukturach, które to struktury działanie samo z kolei kształtuje.

Wykres 22. Możliwość uczenia się, kształcenia i podnoszenia kwalifikacji



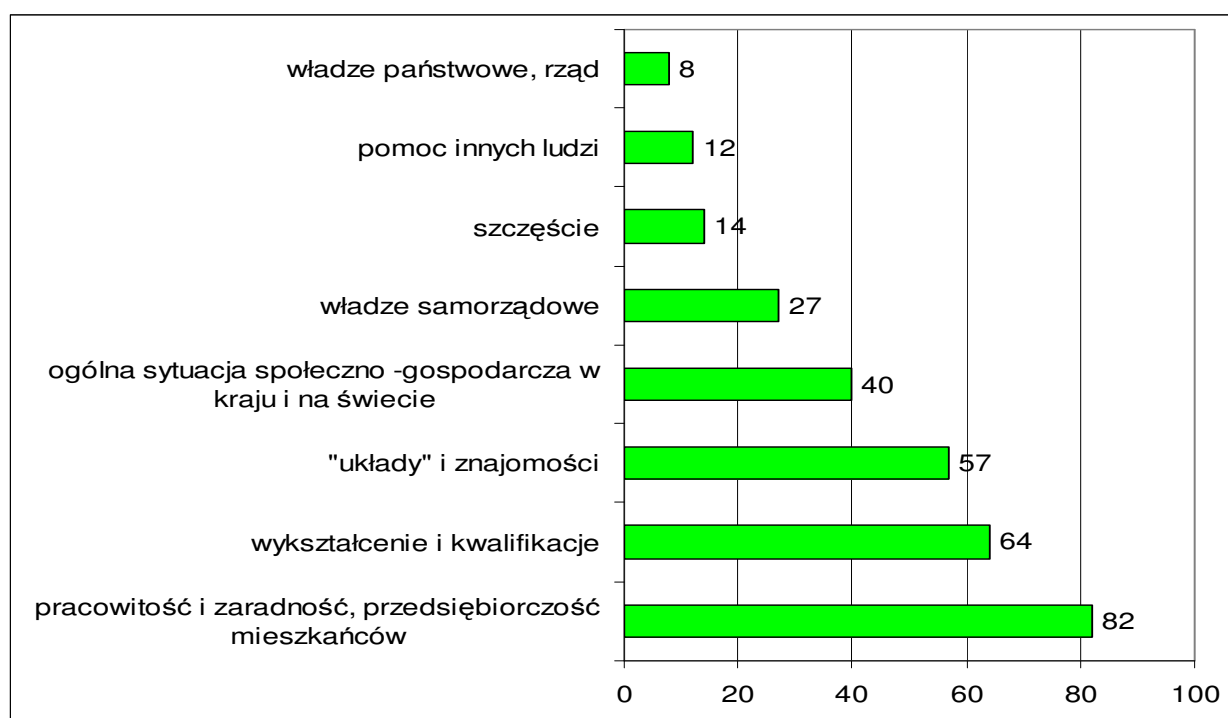
Źródło: opracowanie własne

Prawie połowa respondentów (37%) uważa, że możliwość uczenia się, podnoszenia kwalifikacji jest średnia. Jednak co trzecia osoba (31%) uważa, że z możliwością podnoszenia kwalifikacji w gminie jest źle lub bardzo źle.

Jakie czynniki decydują o warunkach, poziomie życia mieszkańców w gminie Łoniów? Przede wszystkim respondenci uważają, że podstawowymi czynnikami decydującymi o warunkach i poziomie życia w gminie Łoniów są: zaradność,

przedsiębiorczość i pracowitość mieszkańców (82 wskazania) Niepokojące jest jednak uznanie przez 57 respondentów mieszkańców gminy, że o poziomie życia w gminie decydują układy i znajomości. Wyraźnie wraca kwestia poczucia obywatelskości, wspomnianej bariery socjopsychicznej wyrażającej się brakiem zaufania tak do siebie nawzajem, jak i do instytucji. Może być również efektem niedostatecznej transparentności, jawności procedur w procesie podejmowania decyzji przez samorząd gminy.

Wykres 23. Jakie czynniki decydują o warunkach, poziomie życia mieszkańców w gminie Łoniów?



Źródło: opracowanie własne

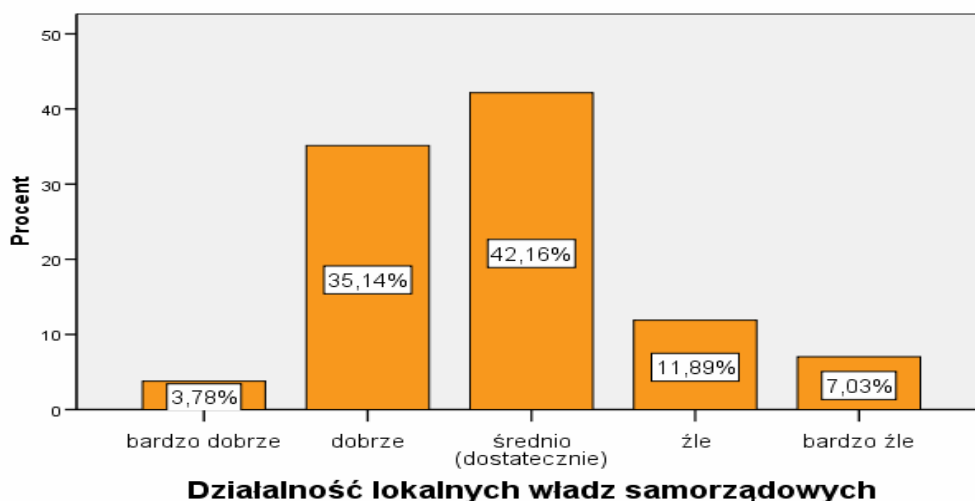
Samorządność jest szczególnym osiągnięciem społeczności powiatu i poszczególnych społeczności gminnych. Podobnie jak w całej Polsce także na terenie obecnego powiatu sandomierskiego nadrobienie opóźnień cywilizacyjnych, rozwój infrastruktury, aktywność społeczna to w dużej mierze zasługa funkcjonujących już kilkanaście lat samorządów gminnych. Wyzwania, to przede wszystkim działania na rzecz integracji powiatowej społeczności, wspólne działania wszystkich samorządów

w określonych obszarach czy też wspólne poszukiwanie zewnętrznych środków finansowych.

Rozwój samorządności to również pojawienie różnego rodzaju stowarzyszeń i organizacji społecznych. Obecnie w Gminie funkcjonuje niewiele organizacji pozarządowych. Działają one w obszarach jak sport, kultura regionalna, pomoc osobom niepełnosprawnym, rozwój infrastruktury, ochrona środowiska, bezpieczeństwo publiczne, ochrona zdrowia, pomoc społeczna i in., jako stowarzyszenia.

W wyniku zmian politycznych i ustrojowych, jakie nastąpiły w Polsce w 1989 i 1990 r., samorządom przywrócono instytucję samorządu terytorialnego. Zmieniona Konstytucja Rzeczypospolitej Polskiej stanowi, iż „samorząd terytorialny jest podstawowa formą organizacji życia publicznego w gminie” oraz że „gmina zaspakaja zbiorowe potrzeby społeczności lokalnej”. To oznacza, że obecnie gmina nie jest traktowana jako jednostka administracji w państwie, ale jako społeczność lokalna zrzeszająca ludność z wielu wiosek. Podmiotowość mieszkańców gminy jest zagwarantowana przez prawo wyborcze do organów władzy gminnej, przez szeroko określone uczestnictwo partycypacyjne, polegające na rozstrzygnięciu różnych spraw w drodze referendum, jako rodzaju powszechnego głosowania w gminie, oraz nowe określenie roli sołectwa w realizacji potrzeb i załatwiania wspólnych spraw poszczególnych wsi.

Wykres 24. Ocena działalności władz samorządowych

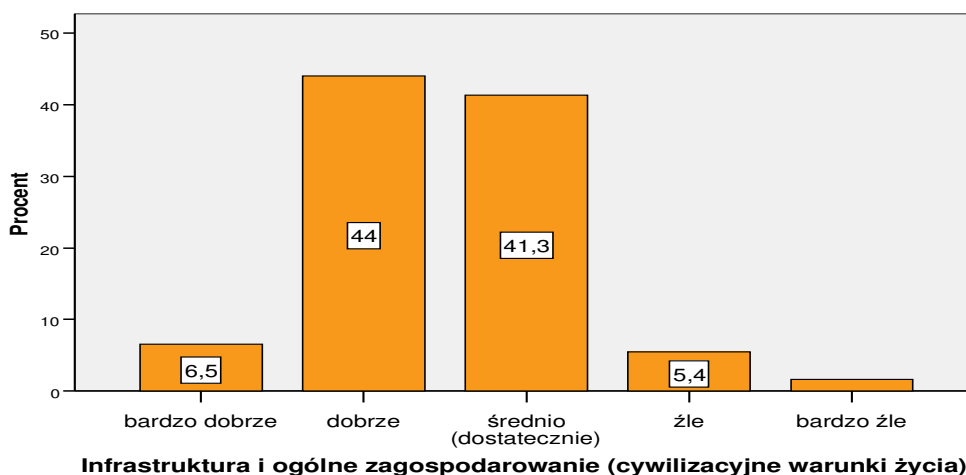


Źródło: opracowanie własne

Przekonanie, że decyzje zapadały i będą zapadać poza wolą mieszkańców, a nawet wbrew ich interesom („decydują układy, znajomości”), to właśnie skutki świadomościowe „upaństwowienia” społeczeństwa, pozbawienia ludności inicjatywy przez kilka dziesięcioleci, jak widać ciągle jeszcze obecne. Przełamywanie tych barier świadomościowych jest równie ważne jak odbudowa ekonomiczna, zwrócić też na nią wpływa. Ocena działalności lokalnych władz samorządowych gminy jest ogólnie dobra; 35% ocenia ją dobrze, 42% średnio i 12% mieszkańców ocenia źle oraz 7% bardzo źle.

Jak oceniane są przez mieszkańców poszczególne czynniki decydujące o jakości życia w gminie Łoniów? Najczęściej, bo 44% mieszkańców uważa że cywilizacyjne warunki życia są dobre. Średnio ocenia je 41% i źle i bardzo źle 6%.

Wykres 25. Infrastruktura i ogólne zagospodarowanie (cywilizacyjne warunki życia)

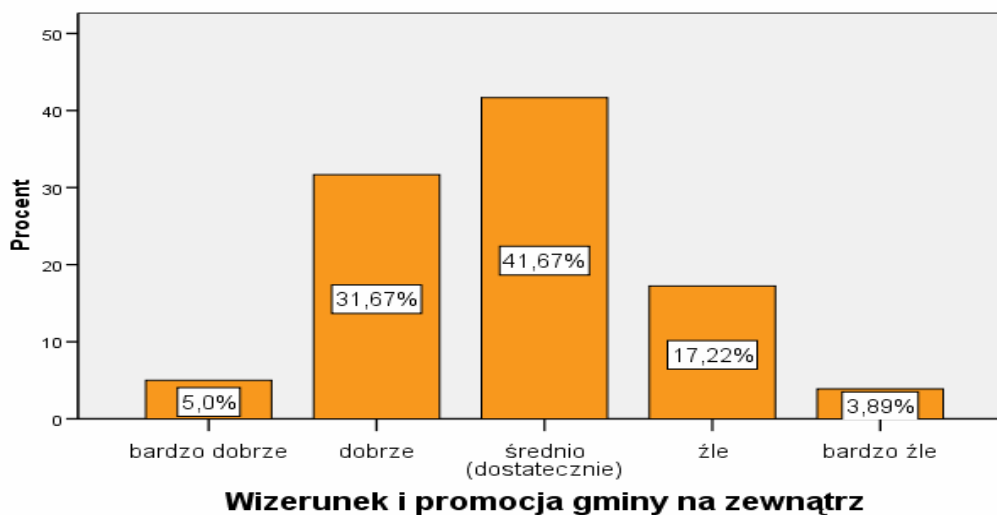


Źródło: opracowanie własne

Jest to także jeden z głównych priorytetów Strategii Lizbońskiej wpisującej się w społeczną politykę regionów, dlatego uzasadnione jest przypuszczenie, że cywilizacyjne warunki życia wspomagane funduszami unijnymi będą się poprawiać.

Wizerunek i promocja Gminy oceniana jest najczęściej średnio (42%) i dobrze (32%). Jednak, co piąta osoba w Gminie jest odmiennego zdania.

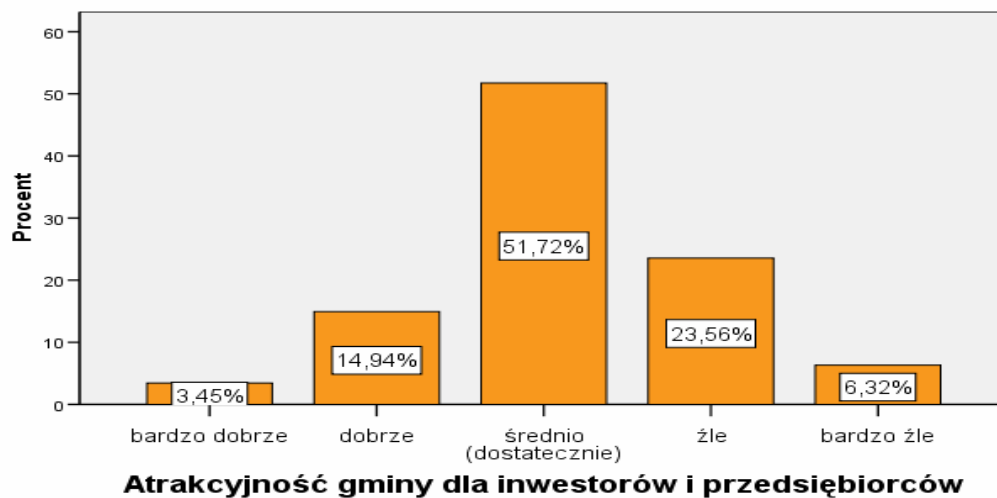
Wykres 26. Wizerunek i promocja gminy na zewnątrz



Źródło: opracowanie własne

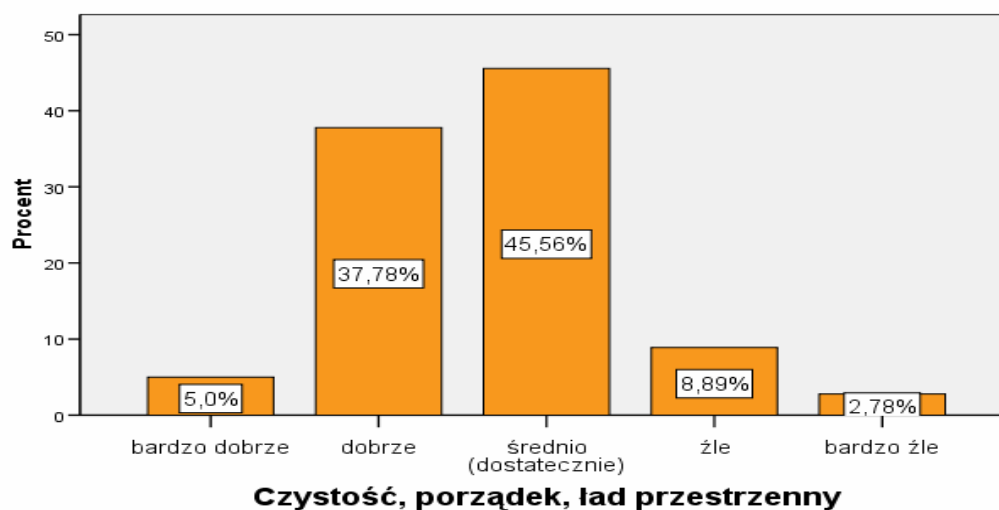
Najczęściej atrakcyjność gminy dla inwestorów oceniana jest średnio (52%) i źle (24%), natomiast dobrze ocenia 15% respondentów.

Wykres 27. Atrakcyjność gminy dla inwestorów i przedsiębiorców z zewnątrz



Źródło: opracowanie własne

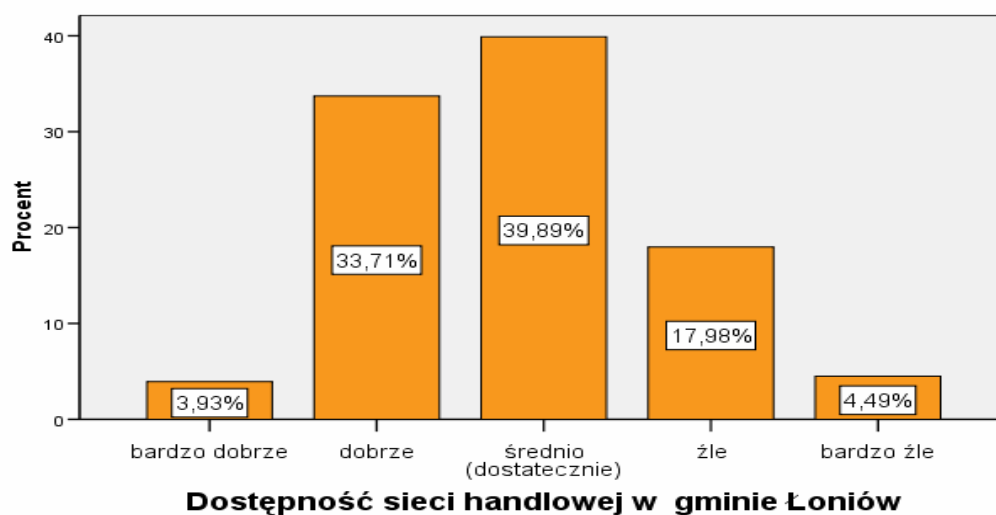
Wykres 28. Czystość, porządek, ład przestrzenny



Źródło: opracowanie własne

Średnio respondenci oceniają czystość i porządek w gminie (46%), odpowiedzi, bardzo dobrze i dobrze 43%, a źle lub bardzo źle prawie 12%.

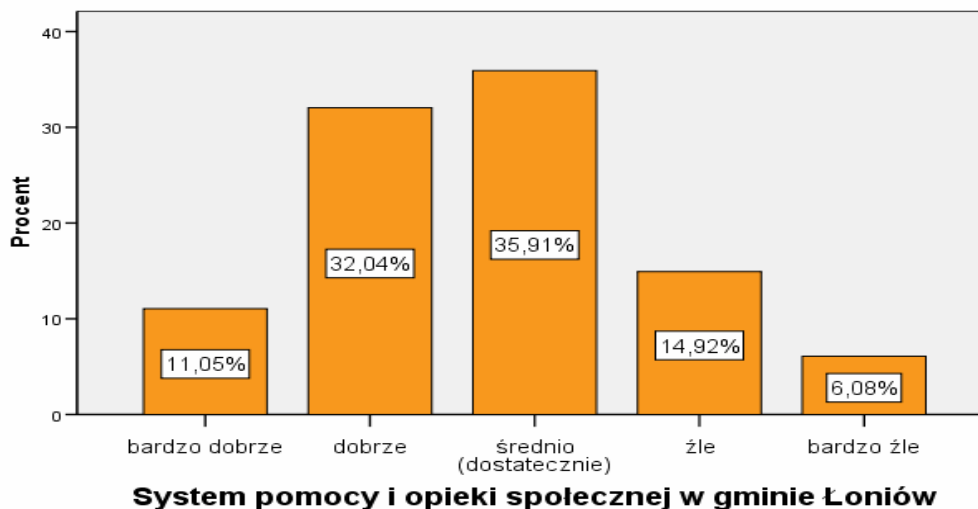
Wykres 29. Dostępność sieci handlowej w gminie Łoniów



Źródło: opracowanie własne

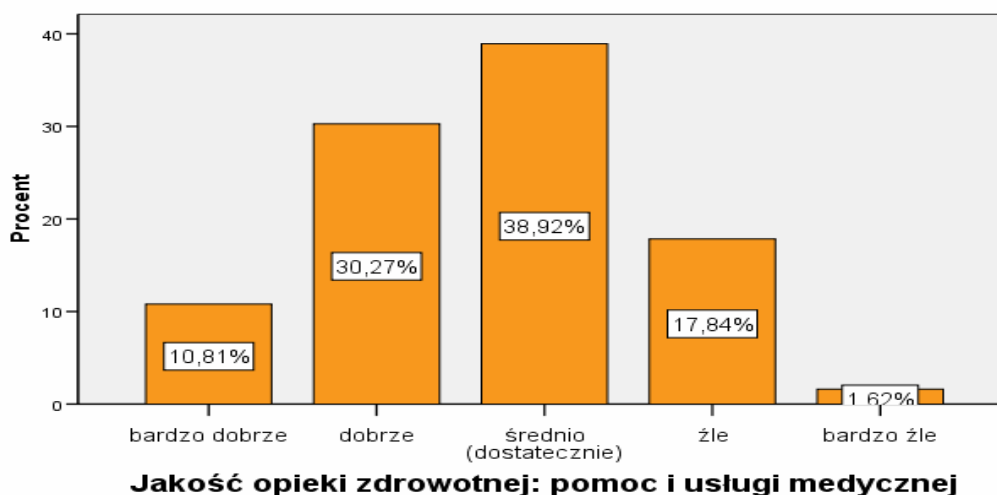
Średnio i dobrze i bardzo dobrze, przez przeszło $\frac{3}{4}$ respondentów postrzegana jest dostępność sieci handlowej w gminie. Natomiast system pomocy społecznej i jakość opieki zdrowotnej w większości przypadków oceniane są średnio i dobrze.

Wykres 30. System pomocy i opieki społecznej w gminie Łoniów



Źródło: opracowanie własne

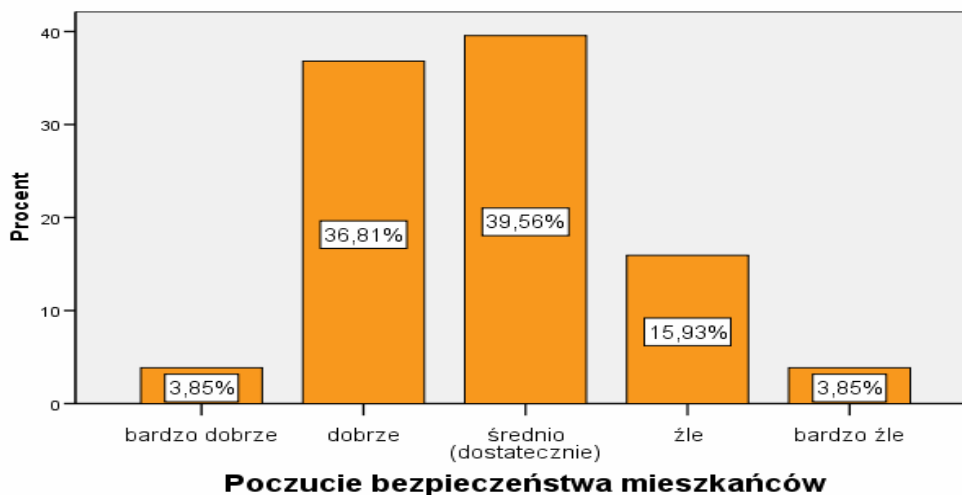
Wykres 31. Jakość opieki zdrowotnej: pomoc i usługi medyczne w gminie Łoniów



Źródło: opracowanie własne

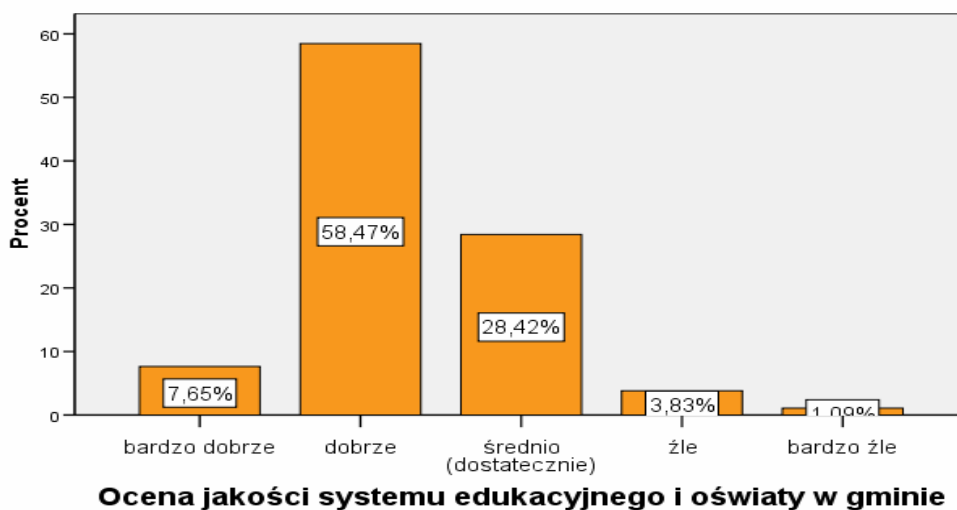
Mieszkańcy gminy ogólnie czują się bezpiecznie (37%- dobrze, 3,9% - bardzo dobrze) i odczuwają komfort z tego powodu.

Wykres 32. Poczucie bezpieczeństwa mieszkańców



Źródło: opracowanie własne

Wykres 33. Ocena jakości systemu edukacyjnego i oświaty w gminie Łoniów

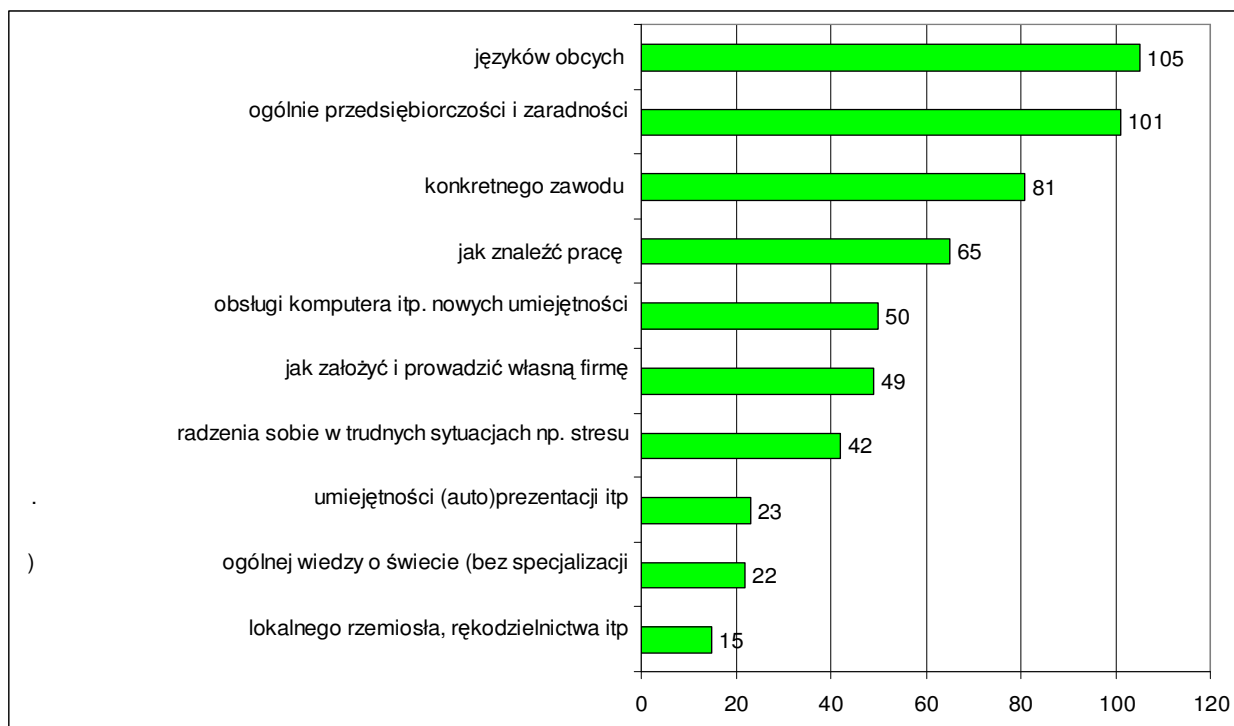


Źródło: opracowanie własne.

Ogólnie dobrze oceniany jest system edukacyjny gminy (wykres powyżej). Niewątpliwie przyczyniają się do tej dobrej oceny liczny udział młodzieży w olimpiadach przedmiotowych i wyższe niż przeciętnie w województwie wskaźniki pomiaru efektywności kształcenia. Wyraźnie tu widać preferencje mieszkańców gminy wyrażone w dbałości

o podstawowe czynniki decydujące o jakości życia mieszkańców, niewątpliwie są to jedno z głównych atutów gminy.

Wykres 34. Czego powinno się uczyć (zwłaszcza młodych) ludzi, aby byli lepiej przygotowani do radzenia sobie na rynku pracy i w ogóle do życia we współczesnym świecie?



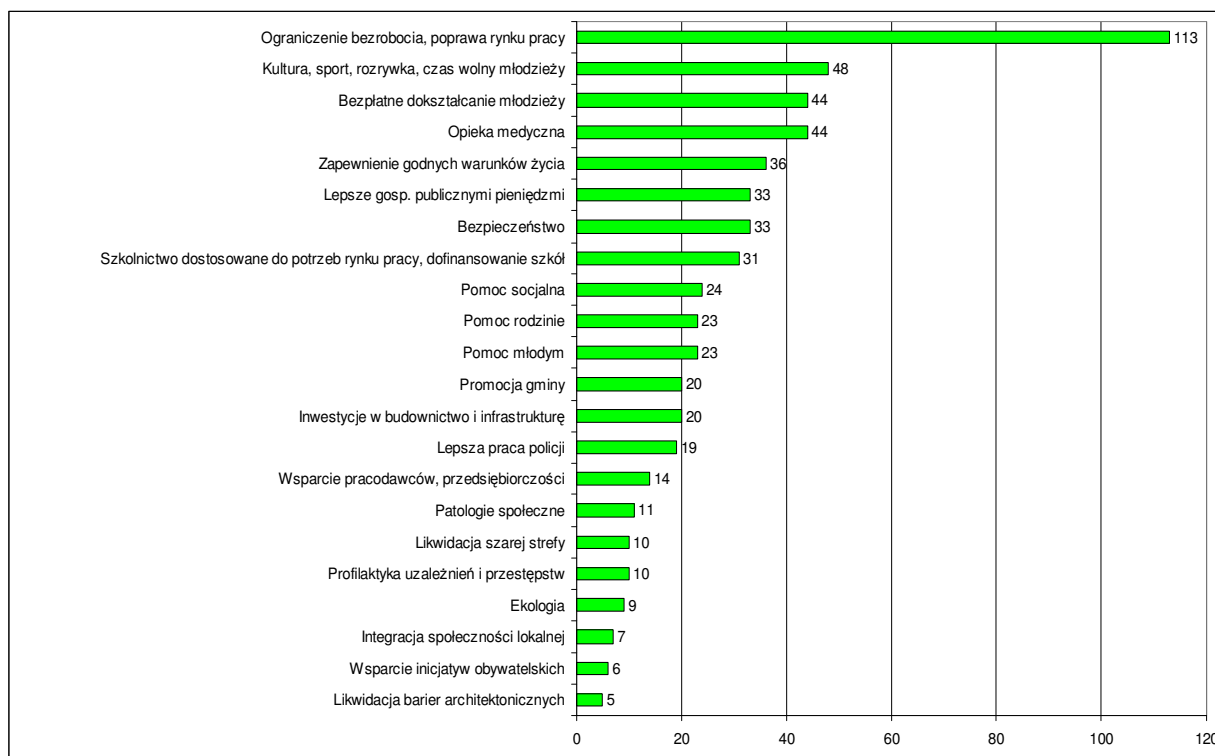
Źródło: opracowanie własne

Wieś staje się coraz bardziej nowoczesna. Mieszkańcy gminy Łoniów interesują się światem. Nauka języków, przedsiębiorczość, dobry zawód i obsługa komputera, to najczęściej wymieniane, pożądane atrybuty wyposażenia kulturowego młodych mieszkańców Gminy.

Rzeczywistość wsi jest daleka od ideału. Jednym z głównych problemów Gminy jest duże bezrobocie (także te ukryte), stąd ograniczenie tego zjawiska jest najczęściej wymienianym postulatem mieszkańców (wykres poniżej). Drugim postulatem jest zagospodarowanie czasu wolnego młodzieży poprzez udział w inicjatywach kulturalnych i sportowych, tak wskazuje ponad 48 respondentów. Trzeci ważny postulat dotyczy poprawy opieki medycznej i bezpłatnego doksztacania młodzieży.

Natomiast problemy barier architektonicznych, utrudniających życie osobom niepełnosprawnym, czy wsparcie inicjatyw obywatelskich, dostrzega zaledwie kilkoro ze 188 respondentów. Również integracja społeczna, w opinii mieszkańców, nie ma większego znaczenia (7 wskazań).

Wykres 35. Co konkretnie należy zrobić aby rozwiązać podstawowe problemy społeczne mieszkańców?



Źródło: opracowanie własne

Wypowiedzi swobodne

W wielu ankietach pojawiły się pisemne wypowiedzi swobodne, które stanowią cenne uzupełnienie wywiadu skategoryzowanego. Najczęściej autorzy wypowiadają się krytycznie¹ zwracając uwagę na następujące problemy np:

1. bardziej precyzyjnie oceniać komu należy się pomoc społeczna, bo otrzymują ją osoby, które ukrywają swoje dochody
2. bardziej udostępnić start w dorosłe życie młodzieży ze wsi
3. brak boisk sportowych, placów zabaw, budowa domu dla osób starszych

¹ Ze względu na anonimowość ankiet, nie zamieszczono wypowiedzi, które mogłyby być odebrane jako pomówienie konkretnej osoby lub grupy.

4. brak dróg asfaltowych, poboczy, ścieżek rowerowych, kanalizacji, brak przyłączy gazu ziemnego
5. brak chodników, brak placu zabaw dla dzieci, brak rozrywek dla młodzieży, brak opieki ludzi starszych i niepełnych, władza jest nieodpowiedzialna za mieszkańców
6. brak pomocy ze strony Wójta młodym przedsiębiorcom
7. brak przedszkoli, brak pojemników do segregacji odpadów.
8. brak wsparcia i pomocy ze strony władz lokalnych, w szczególności brak psychologa w gminie
9. brak zainteresowania władz gminy życiem ludzi i ich problemami
10. brak życzliwości samorządów i urzędników Urzędu Gminy w stosunku do mieszkańców Gminy
11. budowa oczyszczalni ścieków i kanalizacji, promocja gminy, pozyskiwanie inwestorów przez gminę
12. czekam na poprawę warunków życia na wsi, bo już wszystko zniszczone.
13. dogłądanie osób samotnych, trudnych dla otoczenia
14. godne ceny produktów rolniczych, aby można było pokryć koszty i utrzymać rodzinę
15. lepszy dojazd do szkoły dla dzieci, równe traktowanie wszystkich przez gminę, drogi, mniej mówienie i obiecywania a więcej działania
16. mieszkanie w gminie w ostatnich latach zdecydowanie się poprawiło
17. nie są zauważane problemy ludzi chorych i niepełnosprawnych
18. niska świadomość społeczna w sprawach ekologicznych, ocieplania klimatu, niska dostępność ofert pracy
19. opieka społ. powinna bardziej badać sytuacje materialną osób oraz interesować się osobami samotnymi, ponieważ z opieki korzystają osoby mające dobrą sytuację materialną (np. dary żywnościowe, stypendia, dożywianie)
20. pomoc dla naprawdę potrzebujących a nie udawaczy i spekulantów, którzy nie chcą wziąć się za robotę
21. poszanowanie przyrody, prospołeczność, twórcza aktywność, propagowanie ekologii, dbanie o czystość na drogach
22. przeciwdziałanie bezrobociu, pomoc rodzinom rolniczym, gdzie żadne z rodziców nie pracuje

23. w każdej wiosce powinien być klub oraz boisko piłkarskie dla młodzieży
24. w szkole dać nauczycielom władzę nad uczniami, zlikwidować nietykalność uczniów - za karę można dać klapsa lub postawić w kącie
25. zbyt małe emerytury, które nie są w stanie starczyć na normalne funkcjonowanie
26. zorganizowanie prac porządkowych dla osób bezrobotnych.
27. zwiększona kontrola policji na drogach

6. ANALIZA SWOT

Analiza SWOT to metoda zainspirowana koncepcją pola Kurta Lewina używana powszechnie w gospodarce do analizy strategicznej. Oparta jest na podziale wszystkich czynników wpływających na obecną i przyszłą pozycję organizacji na czynniki zewnętrzne i wewnętrzne negatywnie i pozytywnie oddziałujące na (w tym wypadku) rozwój polityki społecznej w gminie. Ze skrzyżowania tych podziałów powstają cztery kategorie, tj. szanse i zagrożenia zewnętrzne, słabe i mocne strony wewnętrzne badanego obszaru. Analiza SWOT jest ważnym elementem analizy zasobów gminy i podstawą do określenia priorytetów rozwoju. Opracowana została przez uczestników konsultacji społecznych w grudniu 2008r, wykorzystane zostały również wyniki badania ankietowego.

CZYNNIKI WEWNĘTRZNE

Wewnętrzne pozytywne - mocne strony, czyli atuty gminy. Mocne strony, to walory gminy, które w pozytywny sposób ją wyróżniają.

Mocne strony (siły)

1. Rosnący poziom wykształcenia i kwalifikacji społeczności lokalnej
2. Promocja walorów Gminy Łoniów.
3. Kreowanie produktów regionalnych (np. pierogi, Karp Łoniowiak, produkty ekologiczne)
4. Dobre wyposażenie szkół w pomoce naukowe
5. Własna strona internetowa gminy Łoniów
6. Wzrost zainteresowania tworzeniem organizacji pozarządowych.
7. Korzystna atmosfera współpracy podczas akcji społecznych pomiędzy różnymi instytucjami: samorząd – organizacja pozarządowa.
8. Dogodna komunikacja wewnątrz gminy do większości sołectw
9. Czyste powietrze, woda, niewielkie zanieczyszczenie gleb.
10. Duży potencjał turystyczny pod względem dziedzictwa kulturowego.
11. Bogactwa spożywcze lasów.
12. Malowniczy krajobraz, wysokie walory turystyczne i przyrodnicze krajobrazu rolniczego
13. Gminny Ośrodek Pomocy Społecznej – wykwalifikowana kadra.

14. Ochotnicze Straże Pożarne aktywnie współpracujące i angażujące się w działania lokalne oraz pomoc w sytuacjach kryzysowych.
15. Stowarzyszenia działające w zakresie kultury, promocji gminy, pomocy rodzinie, sportu, dziedzictwa kulturowego
16. Poprawa życia kulturalnego społeczności
17. Komputery w szkołach, kawiarenka internetowa
18. Wykwalifikowana kadra zajmująca się osobami starszymi, osobami niepełnosprawnymi, dziećmi i młodzieżą
19. Pomoc prawna, w głównej części tylko dla urzędu
20. Pomoc pedagogiczno-psychologiczna w szkołach
21. Aktywnie współpracujące z oświatą Rady Rodziców
22. Rozwijające się zakłady pracy
23. Inicjatywy społeczne podejmowane przez mieszkańców np. stare fotografie gminy - wystawa
24. Podjęcie inicjatywy udziału w programie operacyjnym „Kapitał ludzki”.
25. Podjęcie działań w realizacji edukacji przedszkolnej punkty przedszkolne przy każdej szkole
26. Utrzymujący się etos pracy rolnika, zadbane uprawy.
27. Dobrze wykwalifikowana kadra nauczycielska gwarantująca wysoki poziom nauczania.
28. Współpraca mieszkańców i władz samorządowych z proboszczami wszystkich parafii w gminie
29. Imprezy lokalne, folklor, tradycje np. festyn „Pierogarnia, Pielgrzymka Samorządowa
30. Walory historyczne np. Sanktuarium Maryjne w Sulisławicach, miejsca pamięci oddziału partyzanckiego „Jędrusie”
31. Drogi leśne (ścieżki rowerowe)
32. Rozwinięta sieć wodociągowa
33. Telefonizacja
34. Dogodne warunki zakładania gospodarstw ekologicznych, agroturystycznych

Słabe strony (słabości)

Wewnętrzne negatywne - słabe strony. Słabe strony, to konsekwencja ograniczeń zasobów i niedostatecznych kwalifikacji.

1. Mała ilość organizacji pozarządowych
2. Brak strategii rozwiązywania problemów społecznych.
3. Niewystarczające środki finansowe do zatrudniania nowych pracowników i niskie zarobki w Gminnym Ośrodku Pomocy Społecznej.
4. Niewystarczające wyposażenie do realizacji zadań z zakresu polityki społecznej
5. Ograniczone możliwości udzielania pomocy niefinansowej – brak świetlic dla dzieci i młodzieży oraz miejsc aktywnego spędzania wolnego czasu dla ludzi starszych (np. Kluby Seniora).
6. Wysoki odsetek osób długotrwale bezrobotnych w gminie.
7. Niewystarczająca ilość aktywnych (m.in. pozyskiwanie środków zewnętrznych) organizacji pozarządowych działających na terenie gminy w zakresie pomocy społecznej.
8. Niewystarczające zrozumienie zasad funkcjonowania systemu pomocy społecznej wśród lokalnej społeczności.
9. Brak aktywności własnej osób korzystających z pomocy społecznej
10. Duży problem nadużywania alkoholu wśród klientów pomocy społecznej
11. Mały prestiż osób pracujących w polityce społecznej wśród społeczności lokalnej
12. Niska opłacalność rolnictwa
13. Brak przemysłu
14. Niska liczba osób zatrudnionych w usługach
15. Słaba infrastruktura – problemy z kanalizacją
16. Ograniczone możliwości budżetowe gminy – niskie wpływy z podatków.
17. Brak środków finansowych na udział w programach unijnych
18. Brak placówek kulturalnych i rozrywkowych (dyskoteki, puby, kawiarenki internetowe)
19. Mało osób z wykształceniem wyższym.
20. Mała aktywność mieszkańców w zakresie pomocy społecznej oraz organizacji pozarządowych.
21. Brak wolontariatu, trudno zachęcić młodzież do aktywności.

22. Bariery architektoniczne dla osób niepełnosprawnych w instytucjach publicznych
23. Brak środków transportu dla dzieci niepełnosprawnych uczących się w szkołach
24. Migracje zarobkowe młodych ludzi, którzy mogą nie wrócić, żeby ulokować tutaj swoje środki finansowe „młodzież nie może się tu odnaleźć, wiele wyjeżdża”
25. Niewystarczająca pomoc psychologiczno – pedagogicznej dla dzieci, młodzieży i rodziców.
26. Niedostateczna ilość środków transportu dla dzieci w wieku szkolnym i przedszkolnym.
27. Niewystarczająca baza wyposażenia i infrastruktury szkół (plac zabaw, boiska sportowe, pomoce dydaktyczne)
28. Brak oferty szkolnictwa zawodowego do potrzeb działających na terenie gminy przedsiębiorców
29. Brak świetlic terapeutyczno - opiekuńczych dla dzieci
30. Osłabienie więzi rodzinnych (rozłąki z rodzicami)
31. Brak lokali socjalnych i mieszkań chronionych
32. Brak środków transportu dla osób starszych np. do ośrodka zdrowia.
33. Mało zajęć pozalekcyjnych wynikających z braku środków finansowych.
34. Brak gastronomii, bazy noclegowej
35. Niedostateczne środki na promocję gminy

CZYNNIKI ZEWNĘTRZNE

Zewnętrzne pozytywne - szanse. Szanse to zjawiska i tendencje w otoczeniu, które gdy odpowiednio wykorzystamy staną się impulsem rozwoju oraz osłabią zagrożenia.

Mocne strony (szanse)

1. Otwarcie rynków UE
2. Wykorzystanie efektów globalizacji dla rozwoju rynku usług.
3. Wzrost popytu na polskie produkty rolne na Jednolitym Rynku Europejskim.
4. Rosnąca otwartość gospodarki, coraz mocniejsze powiązania z UE.
5. Położenie geograficzne.
6. Przyspieszenie modernizacji gospodarki poprzez usprawnienia i promocję transferu nowoczesnych technik i technologii.

7. Możliwość pozyskiwania środków zewnętrznych na realizację programów z zakresu polityki społecznej – środki Unii Europejskiej, środki rządowe, inne.
8. Decentralizacja finansów publicznych, co może spowodować skierowanie większych środków finansowych na realizację polityki społecznej.
9. Rozwój technologii ułatwiających przepływ informacji – Internet, telefonia komórkowa, etc.), upowszechnienie na terenach wiejskich.
10. Rosnący poziom wykształcenia młodzieży i kadr zarządzających.
11. Możliwość współpracy z organizacjami pożytku publicznego, rosnące znaczenie wolontariatu.
12. Tworzenie atrakcyjnych miejsc pracy – aktywizacja bezrobotnych
13. Wzrost kwalifikacji młodych / poradnictwo zawodowe dla młodzieży, szkolenia
14. Rozwój rzemiosła artystycznego w gminie w szczególności wykonywanego przez młodzież i osoby starsze
15. Współpraca międzynarodowa – nawiązanie współpracy z miejscowościami w UE
16. Rozwój agroturystyki i gospodarstw ekologicznych
17. Rozwijanie życia kulturalnego społeczności
18. Wspieranie i rozwijanie działalności organizacji pozarządowych
19. Tworzenie nowych miejsc w celu zagospodarowania czasu wolnego dzieci i młodzieży
20. Aktywizacja kobiet w obszarze społeczno-gospodarczym
21. Wykorzystywanie walorów naturalnych gminy
22. Zachęcanie przedsiębiorców do inwestowania na terenie gminy
23. Rozwój nowych gałęzi produkcji w rolnictwie np.: zielarstwo, ekologiczne uprawy
24. Tworzenie właściwych warunków do wykorzystania aktywności społecznej.
25. Liczne oferty nauki i pracy za granicą.
26. Jednolitość kulturowa społeczeństwa polskiego, ugruntowana historycznie.
27. Zwiększające się zapotrzebowanie na wypoczynek na wsi.
28. Rozwój agroturystyki.
29. Powstanie zakładów pracy dających zatrudnienie miejscowej ludności.
30. Korzystne warunki rozwoju dla rolnictwa ekologicznego.

Słabe strony (zagrożenia)

Zewnętrzne negatywne - zagrożenia. Zagrożenia to wszystkie czynniki zewnętrzne, które są postrzegane jako bariery dla rozwoju, utrudnienia, dodatkowe koszty działania. Istnienie zagrożeń ma destrukcyjny wpływ na rozwój organizacji gminy lub powodzenie inwestycji. Jednocześnie nie pozwala na pełne wykorzystanie szans i mocnych stron.

1. Niespójność przepisów prawa i trudności w jego interpretacji.
2. Niekorzystne tendencje demograficzne – starzenie się społeczeństwa – wzrost problemów związanych z polityką społeczną.
3. Niewystarczające środki finansowe przeznaczane w kraju na zadania z zakresu polityki społecznej i edukacyjnej, przy jednocześnie rosnącej skali potrzeb.
4. Nadal wysoki poziom bezrobocia w Polsce powodujący coraz silniejsze ubożenie i rozwarstwienie społeczeństwa – wzrost wydatków na pomoc społeczną.
5. Występowanie zjawiska przejmowania negatywnych wzorów i dziedziczenia biedy.
6. Brak miejsc pracy dla ludzi powyżej 45 roku życia.
7. Wzrost liczby osób niepełnosprawnych.
8. Wysoki odsetek ludzi młodych, wykształconych wyjeżdżających za granicę.
9. Ustawodawstwo utrudniające powstawanie i rozwój podmiotów gospodarczych.
10. Brak przekształceń struktury społeczno-gospodarczej dla polepszenia konkurencyjności regionów, szczególnie na obszarach najbiedniejszych.
11. Brak możliwości dywersyfikacji zatrudnienia osób odchodzących z rolnictwa.
12. Polityka społeczna skierowana na „rozdawnictwo” a nie na pomoc w zmianie sytuacji życiowej – uzależnienie od pomocy społecznej.
13. Negatywny wpływ mediów na dzieci i młodzież
14. Niedostateczne wsparcie państwa dla rozwoju budownictwa mieszkaniowego.
15. Kryzys wartości rodzinnych, patriotycznych i religijnych – relatywizm moralny.
16. Brak zaufania społecznego
17. „Ucieczka” młodzieży, brak wykształconych ludzi, płatna nauka
18. Bezrobocie; brak perspektyw rozwoju dla młodzieży.
20. Zanik rolnictwa.
21. Brak inwestorów
22. Słabe wykorzystanie środków z UE
23. Brak większych inicjatyw społecznych.

24. Ograniczony dostęp do Internetu.
25. Niewystarczający poziom aktywności społeczeństwa.
26. Brak tradycji edukacyjnych, nawyku uczenia się przez całe życie oraz korzystania z dóbr kultury.
30. Bezrobocie (brak nowych zakładów pracy, brak działań aktywizujących bezrobotnych, brak chęci do pracy)
27. Patologie: alkoholizm, przemoc, narkomania.
28. Ucieczka młodych wykształconych ludzi zagranicę, którzy mogą nie wrócić.
29. Bierność, apatia wśród bezrobotnych.
30. Większy nacisk kładziony na pozyskiwanie środków z UE na infrastrukturę a nie na zasoby ludzkie.
31. Zatrudnianie w szarej strefie
32. Słaby dostęp do specjalistycznej opieki medycznej
33. Zła sytuacja ekonomiczna w rodzinach rolników (dominują drobne gospodarstwa i jest mała opłacalność produkcji rolnej).
34. Duża i zwiększająca się ilość mieszkańców bez możliwości uzyskania świadczeń emerytalno-rentowych.
35. Wzrastająca liczba osób starych wymagających opieki.
36. Niejasne przepisy prawne odnośnie dofinansowania podopiecznych DPS.

7. PODSUMOWANIE I WNIOSKI Z ANALIZ

Mając już sporą liczbę danych z inwentarza zasobów gminy, badania ankietowego, analizy SWOT, można skrótkowo podsumować i wyciągnąć wnioski potrzebne dla określenia priorytetów strategii a także dla sformułowania misji rozwoju społecznego gminy.

W sytuacji, gdy co trzeci mieszkaniec gminy jest klientem pomocy społecznej można już właściwie mówić o niebezpieczeństwie tworzenia się specyficznej subkultury ubóstwa na wielu obszarach gminy. Podstawowe cechy takiego zjawiska ujawniły się tak podczas badania ankietowego, wypowiedzi pracowników socjalnych, jak i wypowiedzi samych mieszkańców gminy w czasie konsultacji.

- Należy do nich ujawniająca się coraz częściej negatywna postawa klientów pomocy społecznej wyrażająca się biernością zawodową i oczekiwaniem na załatwienie wielu spraw życiowych przez pracownika socjalnego.
- Pracownik socjalny wie, że do domów rodzinami korzystającymi z pomocy społecznej od lat, wybrać się należy z wizytą najlepiej około południa, wtedy to jest największa szansa zastać gospodarzy ubranych. Czasu jest nadmiar i najczęściej spędzany jest przed telewizorem. Kobiety rzadko wychodzą z domu. Potrafią całymi dniami snuć się po mieszkaniu w rozpiętej koszuli nocnej, palić papierosy. Pory dnia odmierza rytm programu telewizyjnego – oglądają wszystko: seriale, teleturnieje, obrady Sejmu, programy publicystyczne.
- Czasu jest nadmiar i dla mężczyzn żyjących w związkach rodzinnych, ale nie spędzają go w domu, trwała jest tradycja męskiej aktywności poza domem, ściślej - nie jest aktywnością zawodową, ale pewnym jej substytutem. Brak jest jakichkolwiek długofalowych planów zapewniających stabilność zaopatrzenia, dlatego gdy pojawiają się trudności, „niemęską” rzeczą jest udanie się do pomocy społecznej – wysyłają żony.
- Patologiczną formą spędzania czasu, a ta dotyczy głównie samotnych mężczyzn nadużywających alkoholu jest wystawanie pod sklepami często od wczesnej pory dnia.

Odpowiedzi w ankiecie ukazują wprost bariery w tworzeniu lokalnego partnerstwa złożonego z wielu podmiotów działających w bliskich lub tych samych problemowych obszarach. Postulatem zatem pierwszej ważności, kierowanym do wszystkich instytucji

gminy i społeczności, jest wypracowanie modelu partycypacyjnego. Nie rozwiąże on problemów gminy, pozwoli jednak w dłuższej perspektywie na wyzwolenie aktywności wielu grup interesu, zbudowanie procedur decyzyjnych, poprawę komunikacji społecznej a także podwyższenie stopnia identyfikacji ze zbiorowością. Akceptacja wspólnie przyjętych rozwiązań przyczyni się do odpowiedzialności za wyniki, pozwoli także na korektę projektów w trakcie ich realizacji.

Można narazić się na zarzut odrywania spraw dzieci i młodzieży od problemów rodzin, z których pochodzą. Należy jednak stwierdzić, że na reedukację starszego pokolenia (np. w kwestii konieczności zdobywania wykształcenia), jest już za późno. Zresztą w ostatnich latach na wsi, generalnie nie obserwuje się już postaw niechętnych wykształceniu. Znacznie częściej mamy raczej do czynienia z bezradnością rodziców, których z powodów materialnych po prostu nie stać na posyłanie dzieci do szkół.

Uzasadnione wydaje się prowadzenie polityki przyciągającej kapitał na obszar gminy, aniżeli sprzyjanie migracjom młodych wykształconych ludzi, które nie przyczyniają się z pewnością do jej rozwoju. Współcześnie o rozwoju ekonomicznym decyduje kapitał ludzki (wiedza i kwalifikacje), a nie trzymanie się „na siłę” starych metod gospodarowania. Uznać zatem należy, że **pierwszym priorytetem powinien być nacisk na kształcenie młodzieży**. Realizacja tego priorytetu nie pozwoli na marginalizację i frustrację ludzi młodych, wchodzących na rynek pracy. Jedną z metod przeciwdziałania musi być stymulowanie jak najdłuższego kształcenia, co spełniałoby cel podwójny: dawało lepsze przygotowanie oraz „przetrzymanywaloby” część młodych w szkołach zamiast na zasiłku dla bezrobotnych². Warto wykorzystać naturalne walory gminy predestynujące je w kierunku rozwoju rolnictwa ekologicznego. Tym bardziej, że w połączeniu rozwojem agroturystyki traktowanej także priorytetowo, stworzyć można szansę na uznanie gminy Łoniów za obszar nie tylko czysty ekologicznie, ale wykorzystując unikalne walory gminy, za atrakcyjny turystycznie. To stanowić będzie podstawę przyciągnięcia kapitału z zewnątrz.

Realnie oceniając trzeba stwierdzić, że wielu bezrobotnych, zwłaszcza ludzi starszych do końca życia pozostanie klientami opieki społecznej, chyba że zorganizowana praca przyjdzie do nich (np. w gospodarstwach ekologicznych). Roboty publiczne nie są rozwiązaniem, gdyż najczęściej nie służą trwałej aktywizacji zawodowej, rotacyjnemu rozkładowi kosztów utrzymania tych osób między roboty publiczne a zasiłek dla

² Halamska M. *Obecne i przyszłe zróżnicowanie regionalne wsi* (w:) Kolarska-Bobińska L, Rosner A, Wilkin J, *Przyszłość wsi polskiej. Wizje, strategie, koncepcje.*, Warszawa 2001 s. 57

bezrobotnych. W programie pomocy dla gospodarstw należy szczególny nacisk położyć na doradztwo, jednak ukierunkowane zupełnie inaczej. Wielu współczesnym mieszkańcom Gminy brak przede wszystkim wiadomości na temat zachowań na rynku, dopasowania swojej produkcji, usług do jego potrzeb, najbardziej racjonalnego zarządzania zasobami gospodarstwa, prowadzenia rachunkowości, od czego zależą przecież wspólnotowe subwencje.

Kolejny problem to **zmiana relacji między pokoleniami**: ludzie starsi ze swych rent i emerytur utrzymują niekiedy całe rodziny dorosłych już dzieci, świadczą pomoc finansową dorosłym, niepracującym synom i wnukom, nie licząc na wzajemność w jakiegokolwiek postaci. To zjawisko finansowego wykorzystywania wręcz ludzi starych wydaje się coraz bardziej wyraźne i świadczy o zmieniających się wzorach kulturowych i przewartościowaniu takich zasad jak pomoc starszym i słabszym³.

Przeciwdziałanie międzygeneracyjnej transmisji biedy jest bezwzględną koniecznością dla polityki społecznej w gminie. Strategia, w tym aspekcie musi być realizowana już od momentu przyjścia na świat dziecka w ubogiej rodzinie, poprzez system wspierania rzeczowego i usługowego dla dzieci (bezpłatny dostęp do przedszkola, dożywianie w szkole i dostęp do opieki zdrowotnej za pośrednictwem szkoły), wyrównywanie szans edukacyjnych uczniów w wyniku wczesnego diagnozowania deficytów rozwojowych, wprowadzenie obowiązkowych lekcji wyrównawczych dla dzieci z deficytami edukacyjnymi

Pracownicy oświaty, służby zdrowia, policji, pomocy społecznej muszą przyjąć obowiązek – działając w ramach zespołów interdyscyplinarnych – identyfikowania zagrożeń dotyczących dzieci i młodzieży w gminie i natychmiastowego reagowania na nie.

Należy zwrócić uwagę na skutki społeczne długotrwałego braku pracy i związanej z tym biedy. Jednym z tych skutków jest odwrócenie ról związanych z płcią; zmiana pozycji głowy rodziny – z tradycyjnie męskiej na kobiecą. W kategoriach biedy chronicznej to kobieta staje się *de facto* głową rodziny, zapewnia jej byt, zdobywa niezbędne pieniądze (niekiedy wraz z dziećmi, rzadziej z niepracującymi mężami) podejmują sezonowe prace, stanowiące niekiedy podstawę bytu rodziny: zbierają grzyby, jagody, zioła na sprzedaż, podejmują się każdej dorywczej pracy. Do kobiet należą inne sposoby zdobywania potrzebnych środków: pożyczanie pieniędzy, gdy ich zabraknie, kupowanie na kredyt i negocjowanie spłaty długu, zwracanie się o pomoc do ośrodka pomocy społecznej czy

³ Op. cit s. 4

organizacji charytatywnych. Do nich też należy takie gospodarowanie ograniczonymi zasobami, aby zaspokoić bieżące potrzeby rodziny. Kobiety najczęściej „trzymają kasę” dysponują pieniędzmi, co jednak w warunkach niedostatku nie tyle jest świadectwem władzy, co trudnym odpowiedzialnym i wyczerpującym obowiązkiem. W zmaganiu się z biedą kobiety są często osamotnione. Ich mężowie pracują gdzieś dorywczo bądź szukają pracy, albo też nie pracują i nie szukają pracy, tylko piją. Nadużywanie alkoholu, a w ślad za tym przemoc i złe stosunki rodzinne to niewątpliwie korelaty biedy, zwłaszcza długotrwałej, chronicznej⁴.

Zbyt wiele osób długotrwanie bezrobotnych i wspieranych przez pomoc społeczną w gminie Łoniów stwarza problem z którym wiąże się **konieczność aktywizacji zawodowej i stworzenia dużej ilości miejsc pracy w najbliższych latach realizacji strategii**. Gmina dysponuje relatywnie dużym potencjałem infrastrukturalnym. Ten potencjał jest możliwy do wykorzystania dla różnych form aktywności gospodarczej. Może stanowić czynnik przyciągający kapitał. Skierowanie uwagi na rozwój agroturystyki wydaje się tu właściwym postulatem, to atut, który nie może nie być niewykorzystany. Stwarzanie w tej sytuacji odpowiednich zachęt jest obowiązkiem przede wszystkim regionalnych i lokalnych władz samorządowych, które winny starać się dobrze „sprzedać” istniejące zasoby infrastrukturalne na swoim terenie.

Budowanie rodzinnego rolnictwa ekologicznego. Opcja ta wymagałaby, zwłaszcza w najbliższej perspektywie czasowej, podejmowania działań zwiększających dostęp do informacji o zasadach funkcjonowania takich gospodarstw, wiedzy o wymogach reżimu technologicznego i stosowania odmiennych technik produkcji⁵. Wymagałaby przełamania obaw przed wprowadzeniem zasadniczych innowacji, czy rzeczywiście można sprostać wysokim wymaganiom, co do jakości produktu, a także niejasności co do ostatecznych rezultatów finansowych takiego przedsięwzięcia. Zwiększone ryzyko i koszty pracy w podjęciu produkcji z zachowaniem walorów naturalnych musi być podporządkowane myśleniu w kategoriach „ducha przedsiębiorczości”. Niewielkie gospodarstwa byłyby w stanie wytwarzać produkty wysokiej jakości stanowiące konkurencję dla masowej i standardowej produkcji. Ta strategia wymaga porzucenia dotychczasowych standardów gospodarowania i istotnej reorientacji wzorów postępowania. Wymogi rodzinnego

⁴ Tarkowska E. *Co się dzieje z moralnością w warunkach ubóstwa*, Instytut Filozofii i Socjologii PAN, 2005.s.3

⁵ Polska posiada duże tradycje rolnictwa ekologicznego, niestety nieomal zapomniane. Chodzi tu szczególnie o pionierskie prace nad kompostami i próchnicą prof. S. Niklewskiego z lat 1928 – 1933, czy też praktyczne wprowadzenie rolnictwa ekologicznego (biodynamicznego) przez S. Karłowskiego w Szelejewie już w latach trzydziestych 20. wieku.

gospodarstwa ekologicznego prowadzą do funkcjonalnego wykorzystania niektórych właściwości gospodarki rodzinnej, w szczególności zasobów siły roboczej, a odmiennosc kryteriów oceny efektywności gospodarowania (parametry jakości, a nie ilości) utrwalac winny postawy odpowiedzialności, zasad moralnych i etyki pracy. Opcja ta pozwalalaby nie tylko na unikniecie zjawiska bezrobocia na wsi oraz związanych z tym napięć socjalnych, ale przede wszystkim na unikniecie tego poziomu industrializacji i komercjalizacji, jaki cechuje rolnictwo krajów zachodnich. Można tę wersję rozwoju nazwać jako swoistą koncepcję „trzeciej drogi”

Od polityki społecznej prowadzonej przez samorząd w gminie Łoniów zależeć będzie tempo rozwoju. To czy osoby znaczące w gminie, zarówno od strony formalnej jak i nie formalnej, będą w stanie zaktywizować lokalną społeczność w kierunku podnoszenia kwalifikacji lub zmiany, od tego współcześnie w dobie społeczeństwa opartego na wiedzy zależeć będzie przyszłość gminy. To ludzie tworzą rzeczywistość społeczną i zwłaszcza dzisiaj i jutro, o tym jak będzie ona wyglądać, decydować będzie kapitał ludzki - wiedza i kwalifikacje.

Trudno przewidzieć, jakie dalsze konsekwencje społeczne w sferze wzajemnych stosunków między członkami rodzin, ale i w społeczności gminy, będą miały sygnalizowane tutaj problemy. Należy jednak mieć świadomość, że rozwiązywanie problemów społecznych w dużej mierze zależy i zależeć będzie jednak od samych mieszkańców gminy Łoniów.

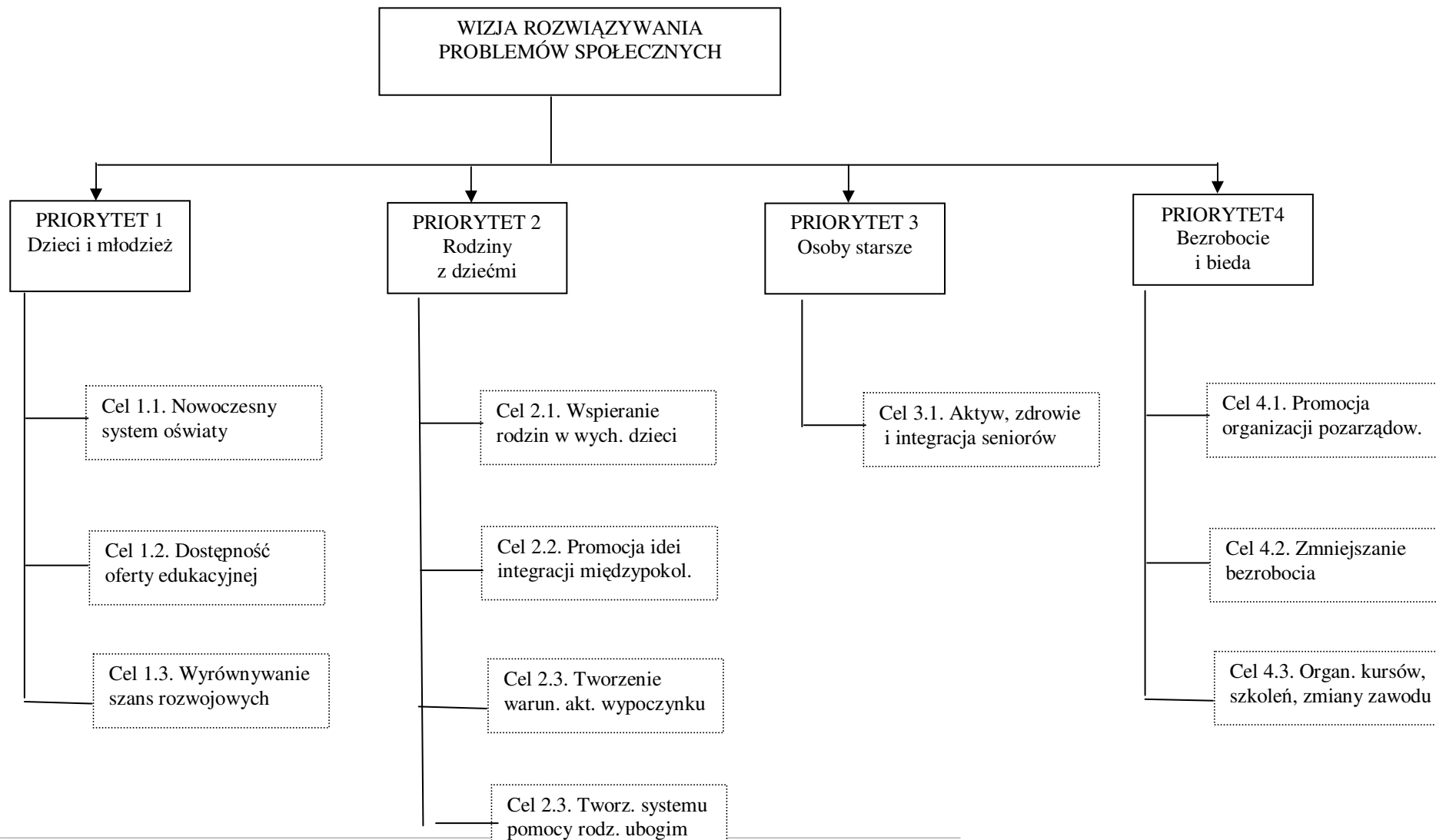
8. MISJA POLITYKI SPOŁECZNEJ W GMINIE ŁONIÓW

Misja wskazuje naczelny cel polityki społecznej w gminie Łoniów, wokół którego powinny koncentrować się działania lokalnych instytucji publicznych, środowisk i organizacji społecznych. Misja powinna w pełni oddawać aspiracje mieszkańców i stanowić czynnik integracji lokalnej społeczności wokół zasadniczych spraw służących długofalowemu rozwojowi społecznemu gminy. Misja to przesłanie będące podstawą podtrzymywania istniejących i tworzenia nowych, silnych więzi społecznych pomiędzy mieszkańcami gminy oraz ich różnymi reprezentacjami. W wyniku prac warsztatowych w gminie Łoniów wypracowano następującą Misję polityki społecznej:

**Mieszkańcy gminy Łoniów tworzą nowoczesną społeczność opartą na
tradycyjnych wartościach**



9. PRIORYTETY, CELE STRATEGICZNE, CELE OPERACYJNE I ICH REALIZACJA



Po uzyskaniu akceptacji społecznej wizji Strategii Rozwiązywania Problemów Społecznych Gminy Łoniów, do której będzie dążyć społeczność lokalna w wyniku wdrażania strategii oraz po przeprowadzeniu diagnozy przystąpiono do ustalenia priorytetów, celów operacyjnych i kierunków działań strategicznych (zadań).

Sytuacja gospodarcza, globalizacja kultury, spadek aktywności społecznej, narastanie problemów wśród dzieci i młodzieży oraz problemy wychowawcze rodziny wywołane trudnościami adaptacyjnymi młodego pokolenia nakazują przyjęcie **jako priorytetu strategicznego gminnej polityki społecznej**

DZIECI i MŁODZIEŻ

Z kolei zjawiska społeczne:

- kryzys rodzin, przejawiający się rozluźnieniem lub rozpadem więzi, zwiększająca się liczba rodzin niewydolnych wychowawczo, patologizacja życia rodzinnego i demograficzne:
- starzenie się społeczeństwa, ujemny przyrost naturalny, spadek umieralności i wzrost liczby osób w wieku poprodukcyjnym przemawiają za przyjęciem kolejnych dwóch **priorytetów zadaniowych:**

RODZINY Z DZIEĆMI

OSOBY STARSZE

Uwzględniając natomiast dokonaną diagnozę problemów społecznych w gminie oraz w oparciu o analizę SWOT zidentyfikowano ważny w gminie problem, jakim jest:

BEZROBOCIE I BIEDA

Cele strategiczne, operacyjne i kierunki działań strategicznych (zadania) w odniesieniu do priorytetu strategicznego oraz priorytetów zadaniowych określono dla trzech obszarów:

1. Edukacja publiczna i wychowanie.
2. Zdrowie i sprawność.
3. Pomoc społeczna.

Uwzględniając wyniki analizy SWOT wyznaczono następujące cele strategiczne dla obszarów:

Edukacja publiczna i wychowanie

Tworzenie warunków rozwoju kapitału ludzkiego opartego na wiedzy

Zdrowie i sprawność

Tworzenie warunków sprzyjających zdrowiu

Pomoc społeczna

Profesjonalna pomoc społeczna, wzmacniająca świadomość społeczną, wspierająca jakość życia lokalnej społeczności, integrująca mieszkańców

Osiągnięcie tych celów odbywać się będzie poprzez realizację celów operacyjnych w poszczególnych latach.

EDUKACJA PUBLICZNA I WYCHOWANIE

CEL STRATEGICZNY

Tworzenie warunków rozwoju kapitału ludzkiego opartego na wiedzy.

CELE OPERACYJNE:

- nowoczesny system oświaty,
- dostępność bogatej oferty edukacyjnej,
- wyrównywanie szans rozwojowych.

PROBLEM

Społeczność lokalna słabo zmotywowana do podnoszenia kwalifikacji zawodowych, słaby dostęp do edukacji multimedialnej, brak pomocy psychologicznej, brak oferty dla osób starszych.

DZIECI I MŁODZIEŻ

ZADANIA

1. Stała modernizacja bazy oświatowej i placówek kulturotwórczych.
2. Doposażenie szkół w nowoczesny sprzęt i środki dydaktyczne.
3. Rozwijanie/wspieranie bazy materialnej, intelektualnej i organizacyjnej służącej wdrażaniu idei społeczeństwa informacyjnego, w tym przede wszystkim wprowadzania/wykorzystywania technik informatycznych i INTERNETU w dydaktyce.
4. Opracowanie i wdrożenie zasad dostępu do usług edukacyjnych różnych grup społecznych.
5. Uruchomienie klasy na poziomie szkoły podstawowej dla dzieci z problemami emocjonalnymi jako alternatywy dla nauczania indywidualnego.
6. Zapewnienie dostępu do informacji o możliwościach kształcenia ogólnego i zawodowego.
7. Wczesna diagnoza uczniów z problemami w nauce połączona z tworzeniem grup edukacyjno-rozwojowych.
8. Wprowadzenie w placówkach oświatowych korepetycji w formie wolontariatu nauczycielskiego i uczniowskiego.
9. Organizowanie zajęć pozalekcyjnych dla dzieci i młodzieży.
10. Rozwój sieci świetlic środowiskowych – w każdej wsi.
11. Promocja i wspieranie uzdolnionych uczniów.
12. Inicjowanie/premiowanie/wspieranie projektów dydaktycznych kształcących umiejętności samodzielnego rozwiązywania problemów, budowania kreatywności, otwartości i przedsiębiorczości.
13. Poradnictwo/informacja na temat oczekiwań pracodawców, potrzeb i możliwości rynku pracy.
14. Warsztaty służące nabywaniu umiejętności autoprezentacji i technik poszukiwania pracy oraz uruchamiania własnych przedsięwzięć gospodarczych.

15. Inicjowanie/organizowanie/promocja różnorodnych form działań sprzyjających kształtowaniu u dzieci i młodzieży postaw patriotycznych oraz poszanowania dla tradycji, historii oraz dorobku gminy i regionu.
16. Organizowanie/wspieranie przedsięwzięć przybliżających dzieciom i młodzieży kulturę wysoką (teatr, filharmonia, klub interesującej książki itp.)
17. Promocja prac młodych twórców (np. konkursy twórczości dziecięcej).
18. Promocja/wspieranie form spędzania czasu wolnego przez dzieci i młodzież, które sprzyjają rozwojowi zainteresowań i przeciwdziałają nudzie.
19. Przygotowywanie corocznie oferty aktywnego spędzania ferii i wakacji.
20. Edukacja ekologiczna młodego pokolenia.
21. Doskonalenie kadry pedagogicznej uwzględniające nowoczesne techniki i potrzeby rozwojowe społeczności lokalnej.
22. Prowadzenie efektywnych programów profilaktycznych i edukacyjnych wspierających wychowanie dzieci i młodzieży.
23. Organizowanie warsztatów psychologicznych dla dzieci i młodzieży oraz rodziców z zakresu komunikacji, twórczego radzenia sobie ze stresem, rozwiązywania problemów.
24. Włączenie w proces edukacji i wychowania lokalnych autorytetów moralnych.
25. Propagowanie idei wolontariatu.
26. Pobudzanie zainteresowania dzieci i młodzieży pracą władz lokalnych i administracji gminnej, np. organizowanie Dnia Otwartego Urzędu Gminy.
27. Zorganizowanie, adaptacja infrastruktury szkolnej dla stołówek w każdej szkole w gminie.

OSOBY STARSZE

ZADANIA

1. Promocja kształcenia ustawicznego – przygotowanie i realizacja oferty edukacyjnej dla osób starszych.
2. Organizowanie pokazów/konkursów umiejętności zawodowych seniorów.
3. Wspieranie różnorodnych form twórczości i ruchu artystycznego osób starszych.
4. Organizowanie imprez kulturalnych dla osób starszych i wspólnie dla wszystkich grup wiekowych.

5. Integracja społeczna osób starszych, samotnych i niepełnosprawnych – usługi.



DZIECI I MŁODZIEŻ

LP.	DZIAŁANIA / ZADANIA	HARMONOGRAM REALIZACJI	NAKLADY	WSKAŹNIKI OSIĄGANIA CELU \ MINIMUM REALIZACYJNE	ŹRÓDŁA DANYCH
1	Stać modernizacja bazy oświatowej i placówek kulturowych.	2009 – 2015	Budżet gminy, fundusze pomocowe, budżet państwa	Funkcjonalna baza oświatowa	Oświata
2	Doposażenie szkół w nowoczesny sprzęt i środki dydaktyczne.	2009 – 2015	Budżet gminy, fundusze pomocowe, budżet państwa	Wykształcone społeczeństwo	Urząd Gminy, Oświata
3	Rozwijanie/wspieranie bazy materialnej, intelektualnej i organizacyjnej służącej wdrażaniu idei społeczeństwa informacyjnego, w tym przede wszystkim wprowadzania/wykorzystywania technik informatycznych i INTERNETU w dydaktyce.	2009-2015	Budżet gminy, fundusze pomocowe, budżet państwa	Wykształcone społeczeństwo	Urząd Gminy, Oświata
4	Opracowanie i wdrożenie zasad dostępu do usług edukacyjnych różnych grup społecznych.	2009 – 2010	Bezinwestycyjne	Wykształcone społeczeństwo	Urząd Gminy, Oświata
5	Uruchomienie klasy na poziomie szkoły podstawowej dla dzieci z problemami emocjonalnymi jako alternatywy dla nauczania indywidualnego.	2011 -2014	Budżet gminy, fundusze pomocowe	Większy dostęp do oświaty Wykształcone społeczeństwo	Urząd Gminy, Oświata
6	Zapewnienie dostępu do informacji o możliwościach kształcenia ogólnego	2009 – 2015	Bezinwestycyjne	Wykształcone społeczeństwo	Urząd Gminy, Oświata



	i zawodowego.				
7	Wczesna diagnoza uczniów z problemami w nauce połączona z tworzeniem grup edukacyjno-rozwojowych	2009 – 2014	Budżet gminy, fundusze pomocowe, budżet państwa	Większy dostęp do oświaty	Urząd Gminy, Oświata
8	Wprowadzenie w placówkach oświatowych korepetycji w formie wolontariatu nauczycielskiego, uczniowskiego	2009-2014	Bezinwestycyjne	Wykształcone społeczeństwo	Urząd Gminy, Oświata
9	Organizowanie zajęć pozalekcyjnych dla dzieci i młodzieży.	2009 – 2014	Budżet gminy, fundusze pomocowe,	Wykształcone społeczeństwo	Urząd Gminy, Oświata
10	Rozwój sieci świetlic środowiskowych.	2009-2014	Budżet gminy, fundusze pomocowe, fundusze organizacji pozarządowych	Wykształcone społeczeństwo, mniej problemów edukacyjnych i wychowawczych dzieci	Urząd Gminy, Pomoc społeczna
11	Promocja i wspieranie uzdolnionych uczniów.	2009-2014	Budżet gminy, fundusze pomocowe, Fundusze organizacji pozarządowych	Wykształcone społeczeństwo	Urząd Gminy, Oświata
12	Inicjowanie/premiowanie/wspieranie projektów dydaktycznych kształcących umiejętności samodzielnego rozwiązywania problemów, budowania kreatywności, otwartości i przedsiębiorczości.	2009-2014	Budżet gminy, fundusze pomocowe	Wykształcone społeczeństwo	Urząd Gminy, Oświata
13	Poradnictwo/informacja na temat oczekiwań pracodawców, potrzeb i możliwości rynku pracy.	2009-2014	Budżet Gminy, Powiatowy Urząd Pracy fundusze pomocowe	Wykształcone społeczeństwo	
14	Inicjowanie/organizowanie/promocja różnorodnych form działań sprzyjających kształtowaniu u dzieci i młodzieży postaw patriotycznych oraz poszanowania dla tradycji, historii oraz dorobku gminy i regionu.	2009-2014	Budżet gminy, Fundusze zewnętrzne	Wykształcone społeczeństwo	Urząd Gminy, Oświata Placówki kulturalne



15	Promocja prac młodych twórców (np. konkursy twórczości dziecięcej).	2009-2014	Budżet gminy	Wykształcone społeczeństwo	Urząd Gminy, Oświata
16	Promocja/wspieranie form spędzania czasu wolnego przez dzieci i młodzież, które sprzyjają rozwojowi zainteresowań i przeciwdziałają nudzie.	2009-2014	Budżet gminy, Fundusze organizacji pozarządowych	Wykształcone społeczeństwo, Mniej problemów opiekuńczo-wychowawczych w rodzinach	Urząd Gminy, Oświata Pomoc społeczna
17	Przygotowywanie corocznie oferty aktywnego spędzania ferii i wakacji.	2009-2014	Budżet gminy, Fundusze organizacji pozarządowych	Pełna realizacja zadania	Urząd Gminy, Pomoc społeczna, Organizacje pozarządowe
18	Edukacja ekologiczna młodego pokolenia.	2009-2014	Budżet gminy, fundusze pomocowe	Wzrost świadomości ekologicznej społeczeństwa	Urząd Gminy, Oświata
19	Doskonalenie kadry pedagogicznej uwzględniające nowoczesne techniki i potrzeby rozwojowe społeczności lokalnej.	2009-2014	Budżet gminy, fundusze pomocowe	Pełna realizacja zadania	Urząd Gminy, Oświata
20	Prowadzenie efektywnych programów profilaktycznych i edukacyjnych wspierających wychowanie dzieci i młodzieży	2009-2014	Budżet gminy, fundusze pomocowe	Poprawa kondycji fizycznej i psychicznej dzieci, młodzieży i dorosłych	Urząd Gminy, Oświata
21	Prowadzenie efektywnych programów profilaktycznych i edukacyjnych wspierających wychowanie dzieci i młodzieży.	2009-2014	Budżet gminy, fundusze pomocowe	Poprawa kondycji psychicznej dzieci, młodzieży	Urząd Gminy, Oświata
22	Organizowanie warsztatów psychologicznych dla dzieci i młodzieży oraz rodziców z zakresu komunikacji,	2009-2014	Budżet gminy, fundusze pomocowe	Poprawa kondycji fizycznej i psychicznej dzieci, młodzieży i dorosłych, przeciwdziałanie	Urząd Gminy, Pomoc społeczna, Oświata



	twórczego radzenia sobie ze stresem, rozwiązywania problemów.			patologizacji i marginalizacji	
23	Włączenie w proces edukacji i wychowania lokalnych autorytetów moralnych	2009-2014	Bezinwestycyjne	Pełna realizacja zadania	Oświata
24	Propagowanie idei wolontariatu.	2009-2014	Bezinwestycyjne	Wzrost liczby wolontariuszy	Urząd Gminy, Pomoc społeczna, Oświata
25	Pobudzenie zainteresowania dzieci i młodzieży pracą władz lokalnych i administracji gminnej, np. organizowanie Dnia Otwartego Urzędu Gminy.	2009-2014	Bezinwestycyjne	Pełna realizacja zadania	Urząd Gminy, Oświata



OSOBY STARSZE

LP.	DZIAŁANIA / ZADANIA	HARMONOGRAM REALIZACJI	NAKLĄDY	WSKAŹNIKI OSIĄGANIA CELU \ MINIMUM REALIZACYJNE	ŹRÓDŁA DANYCH
1	Promocja kształcenia ustawicznego – przygotowanie i realizacja oferty edukacyjnej dla osób starszych.	2009-2014	Budżet gminy, fundusze pomocowe, budżet państwa	Wykształcone, aktywne, zdrowe społeczeństwo	Oświata, Organizacje pozarządowe
2	Organizowanie pokazów/konkursów umiejętności zawodowych seniorów.	2009-2014	Budżet gminy, fundusze pomocowe,	Wykształcone społeczeństwo	Urząd Gminy, Pomoc społeczna, Organizacje pozarządowe
3	Wspieranie różnorodnych form twórczości i ruchu artystycznego osób starszych.	2009-2014	Budżet gminy, fundusze pomocowe, środki własne organizacji pozarządowych PO KL	Aktywne, zdrowe społeczeństwo	Urząd Gminy, Pomoc społeczna, Organizacje pozarządowe
4	Organizowanie imprez kulturalnych dla osób starszych i wspólnie dla wszystkich grup wiekowych.	2009 - 2014	Budżet gminy, fundusze pomocowe, środki własne organizacji pozarządowych PO KL	Aktywne, zdrowe społeczeństwo	Urząd Gminy, Pomoc społeczna, Organizacje pozarządowe

ZDROWIE I SPRAWNOŚĆ

CEL STRATEGICZNY

Tworzenie warunków sprzyjających zdrowiu.

CELE OPERACYJNE

- dobra opieka medyczna,
- dostępne specjalistyczne leczenie,
- profesjonalna profilaktyka.

PROBLEM

Niedostateczna oferta profilaktyczno-korekcyjna, niedostateczna świadomość mieszkańców.

WSZYSCY MIESZKAŃCY

ZADANIA

1. Współuczestniczenie gminy w koordynowaniu usługami medycznymi w celu zwiększenia ich dostępności.
2. Diagnoza potrzeb zdrowotnych i opracowanie programu ich realizacji.
3. Promocja zdrowego stylu życia.
4. Realizacja programów pomocy osobom uzależnionym.
5. Aktywizacja i społeczna integracja lokalnego środowiska
6. Zapobieganie patologiom, oraz przeciwdziałanie wykluczeniu społecznemu

DZIECI I MŁODZIEŻ

ZADANIA

1. Monitorowanie stanu zdrowia, sprawności oraz zachowań zdrowotnych młodego pokolenia.
2. Opracowanie kierunków i programów ochrony zdrowia dzieci i młodzieży.
3. Realizacja zadań z zakresu ochrony zdrowia publicznego (higiena, szczepienia ochronne, epidemiologia, promocja zdrowia itp.)
4. Realizacja programów z zakresu edukacji zdrowotnej dla dzieci i młodzieży.
5. Wspieranie działań promujących zdrowy styl życia.

6. Realizacja programów promocji zdrowia dla uczniów – preferencja dla wad postawy, wzroku, uzależnień, prawidłowego żywienia.
7. Promocja/realizacja programów propagujących zasady bezpiecznego zachowania dzieci i młodzieży na ulicy/drodrodze, w domu, podczas zabawy, na wakacjach, w kontaktach z innymi ludźmi (atrakcyjne zabawowo-konkursowe formy realizacji).
8. Tworzenie/realizacja programów profilaktyki próchnicy dla dzieci i młodzieży.
9. Monitorowanie problemów uzależnień (alkohol, niktyna, narkotyki) wśród dzieci i młodzieży.
10. Kontrola zakazu sprzedaży papierosów i alkoholu nieletnim.
11. Ochrona dzieci i młodzieży przed uzależnieniami w rodzinie.
12. Prowadzenie pomiaru zasięgu i rodzaju niepełnosprawności wśród dzieci i młodzieży oraz diagnoza dostępności młodego pokolenia do świadczeń i usług rehabilitacyjnych.
13. Opracowanie gminnej bazy danych dzieci niepełnosprawnych.
14. Wspieranie grup samopomocowych działających na rzecz dzieci niepełnosprawnych.
15. Podejmowanie działań sprzyjających budowaniu tolerancji i dzieci i młodzieży wobec niepełnosprawności fizycznej i intelektualnej rówieśników.

OSOBY STARSZE

ZADANIA

1. Organizowanie zajęć gimnastycznych dla osób starszych.
2. Udostępnianie seniorom obiektów rekreacyjnych.
3. Utworzenie Klubu Seniora.
4. Wspieranie procesu rehabilitacji zdrowotnej i społecznej osób starszych (np. pomoc w wypełnianiu wniosków o dofinansowanie do turnusów rehabilitacyjnych, współpraca z Powiatowym Centrum Pomocy Rodzinie i organizacjami pozarządowymi (fundacjami) w zakupie urządzeń rehabilitacyjnych dla osób potrzebujących, organizacja systemu usług opiekuńczych dla osób starszych - pomoc sąsiedzka, wolontariat, pomoc w załatwianiu spraw urzędowych.
5. Dostosowywanie obiektów użyteczności publicznej i miejsc publicznych dla poruszania się osób starszych i niepełnosprawnych.

6. Rozwój integracji międzypokoleniowej (regularne kontakty osób starszych z młodszym pokoleniem jako jedna z najbardziej efektywnych form integracji społecznej. Osoby starsze, posiadające dużą wiedzę i doświadczenie życiowe mogą być ważnym partnerem, a ich wskazówki cennym drogowskazem na ścieżce życiowej młodych ludzi - prowadzenie zajęć pozaszkolnych dla dzieci i młodzieży przez emerytowanych nauczycieli, organizowanie i uczestnictwo dzieci i młodzieży w spotkaniach okolicznościowych dla osób starszych).
7. Integracja społeczna osób starszych, samotnych i niepełnosprawnych



WSZYSZY MIESZKAŃCY

LP.	DZIAŁANIA / ZADANIA	HARMONOGRAM REALIZACJI	NAKLADY	WSKAŹNIKI OSIĄGANIA CELU \ MINIMUM REALIZACYJNE	ŹRÓDŁA DANYCH
1	Współuczestniczenie Gminy w koordynowaniu usługami medycznymi w celu zwiększenia ich dostępności.	2009-2014	Bezinwestycyjne	Pełna realizacja zadania	Urząd Gminy, Służba Zdrowia
2	Diagnoza potrzeb zdrowotnych i opracowanie programu ich realizacji.	2009 – 2009	Budżet gminy, budżet państwa	Pełna realizacja zadania	Urząd Gminy, Służba Zdrowia
3.	Promocja zdrowego stylu życia.	2009-2014	Budżet gminy, fundusze pomocowe	Poprawa zdrowia mieszkańców	Urząd Gminy, Służba Zdrowia.
4.	Realizacja programów pomocy osobom uzależnionym (program wczesnej interwencji).	2009-2014	Budżet gminy, budżet państwa	Więcej osób wychodzących z uzależnienia	Urząd Gminy
5.	Aktywizacja i społeczna integracja lokalnego środowiska	2009	PO KL	Integracja lokalnego środowiska	PO KL
6.	Zapobieganie patologiom, oraz przeciwdziałanie wykluczeniu społecznemu	2009 - 2015	PO KL	Zapobieganie patologiom	PO KL

DZIECI I MŁODZIEŻ

LP.	DZIAŁANIA / ZADANIA	HARMONOGRAM REALIZACJI	NAKLADY	WSKAŹNIKI OSIĄGANIA CELU \ MINIMUM REALIZACYJNE	ŹRÓDŁA DANYCH
1	Monitorowanie stanu zdrowia, sprawności oraz zachowań zdrowotnych młodego pokolenia.	2009-2014	Bezinwestycyjne	Pełna realizacja zadania	Urząd Gminy, Służba Zdrowia
2	Opracowanie kierunków i programów ochrony zdrowia dzieci i młodzieży.	2009 – 2009	Budżet gminy, budżet państwa	Pełna realizacja zadania	Urząd Gminy, Służba Zdrowia
3	Realizacja zadań z zakresu ochrony zdrowia publicznego (higiena, szczepienia ochronne,	2009-2014	Budżet gminy, fundusze pomocowe	Poprawa zdrowia mieszkańców	Służba Zdrowia



	epidemiologia, promocja zdrowia itp.)				
4	Realizacja programów z zakresu edukacji zdrowotnej dla dzieci i młodzieży.	2009-2014	Budżet gminy, budżet państwa	Większa świadomość zdrowotna	Urząd Gminy, Służba Zdrowia
5	Promocja zdrowego stylu życia.	2009-2014	Budżet gminy, fundusze pomocowe	Poprawa zdrowia mieszkańców	Urząd Gminy, Służba Zdrowia, Oświata
6	Realizacja programów promocji zdrowia dla uczniów – preferencja dla wad postawy, wzroku, uzależnień, prawidłowego żywienia	2009-2014	Budżet gminy, budżet państwa	Poprawa zdrowia mieszkańców	Urząd Gminy, Służba Zdrowia, Oświata
7	Promocja/realizacja programów propagujących zasady bezpiecznego zachowania dzieci i młodzieży na drodze, w domu, podczas zabawy, na wakacjach, w kontaktach z innymi ludźmi (atrakcyjne zabawowo-konkursowe formy realizacji).	2009-2015	Budżet gminy, fundusze pomocowe	Wzrost świadomości mieszkańców	Urząd Gminy, Policja, Oświata
8	Tworzenie/realizacja programów profilaktyki próchnicy dla dzieci i młodzieży	2008-2015	Budżet gminy, budżet państwa	Poprawa zdrowia mieszkańców	
9	Monitorowanie problemów uzależnień (alkohol, niktoryna, narkotyki) wśród dzieci i młodzieży	2008-2015	Budżet gminy, fundusze pomocowe	Pełna realizacja zadania	Urząd Gminy, Policja, Oświata, Pomoc społeczna
10	Kontrola zakazu sprzedaży papierosów i alkoholu nieletnim.	2008-2015	Budżet gminy	Pełna realizacja zadania	Urząd Gminy, Policja
11	Ochrona dzieci i młodzieży przed uzależnieniami w rodzinie.	2009-2015	Budżet gminy, fundusze pomocowe	Poprawa kondycji fizycznej i psychicznej dzieci, młodzieży i dorosłych, przeciwdziałanie przemocy i demoralizacji w rodzinie	Policja, Oświata, Służba zdrowia Pomoc społeczna
12	Prowadzenie pomiaru zasięgu i rodzaju niepełnosprawności wśród dzieci i młodzieży oraz diagnoza dostępności młodego pokolenia do świadczeń i usług rehabilitacyjnych.	2009-2015	Budżet gminy, fundusze pomocowe	Pełna realizacja zadania	Urząd Gminy, Oświata, Służba zdrowia, Pomoc społeczna, Organizacje pozarządowe
13	Opracowanie gminnej bazy danych dzieci niepełnosprawnych.	2009-2014	Budżet gminy, fundusze pomocowe	Pełna realizacja zadania	Urząd Gminy, Oświata, Służba zdrowia, Pomoc społeczna, Organizacje pozarządowe



14	Wspieranie grup samopomocowych działających na rzecz dzieci niepełnosprawnych.	2009-2015	Budżet gminy, fundusze pomocowe	Powstanie i działalność grup samopomocowych	Urząd Gminy, Oświata, Służba zdrowia, Pomoc społeczna, Organizacje pozarządowe
15	Podejmowanie działań sprzyjających budowaniu tolerancji u dzieci i młodzieży wobec niepełnosprawności fizycznej i intelektualnej rówieśników.	2009-2015	Budżet gminy, fundusze pomocowe	Zwiększenie tolerancji	Urząd Gminy, Oświata, Służba zdrowia, Pomoc społeczna, Organizacje pozarządowe

OSOBY STARSZE

LP.	DZIAŁANIA / ZADANIA	HARMONOGRAM REALIZACJI	NAKLADY	WSKAŹNIKI OSIĄGANIA CELU \ MINIMUM REALIZACYJNE	ŹRÓDŁA DANYCH
1	Organizowanie zajęć gimnastycznych dla osób starszych.	2009-2015	Budżet gminy, fundusze pomocowe	Pełna realizacja zadania	Urząd Gminy, Oświata
2	Udostępnianie seniorom obiektów rekreacyjnych.	2008-2015	Budżet gminy, budżet państwa	Pełna realizacja zadania	Urząd Gminy,
3	Utworzenie Klubu Seniora.	2009-2015	Budżet gminy, fundusze zewnętrzne, fundusze pomocowe	Poprawa zdrowia mieszkańców	Urząd Gminy, Pomoc społeczna, organizacje pozarządowe
4	Wspieranie procesu rehabilitacji zdrowotnej i społecznej osób starszych (np. pomoc w wypełnianiu wniosków o dofinansowanie do turnusów rehabilitacyjnych, współpraca z Powiatowym Centrum Pomocy Rodzinie i organizacjami pozarządowymi (fundacjami) w zakupie urządzeń rehabilitacyjnych dla osób potrzebujących, organizacja systemu usług opiekuńczych dla osób starszych - pomoc sąsiedzka,	2009-2015	Budżet gminy, budżet państwa, fundusze zewnętrzne	Poprawa zdrowia i jakości życia mieszkańców	Urząd Gminy, Pomoc społeczna



	wolontariat, pomoc w załatwianiu spraw urzędowych.				
5	Dostosowywanie obiektów użyteczności publicznej i miejsc publicznych dla poruszania się osób starszych i niepełnosprawnych.	2009-2014	Budżet gminy, budżet państwa, fundusze pomocowe	Lepsze funkcjonowanie w środowisku osób starszych i niepełnosprawnych	Urząd Gminy, Pomoc społeczna
6	Rozwój integracji międzypokoleniowej (regularne kontakty osób starszych z młodszym pokoleniem jako jedna z najbardziej efektywnych form integracji społecznej. Osoby starsze, posiadające dużą wiedzę i doświadczenie życiowe mogą być ważnym partnerem, a ich wskazówki cennym drogowskazem na ścieżce życiowej młodych ludzi - prowadzenie zajęć pozaszkolnych dla dzieci i młodzieży przez emerytowanych nauczycieli, organizowanie i uczestnictwo dzieci i młodzieży w spotkaniach okolicznościowych dla osób starszych).	2009-2014	Budżet gminy, fundusze pomocowe	Integracja społeczna osób starszych	Urząd Gminy, Pomoc społeczna
7	Integracja społeczna osób starszych, samotnych i niepełnosprawnych	2008	PO KL	Integracja społeczna osób starszych	PO KL

POMOC SPOŁECZNA

CEL STRATEGICZNY

Profesjonalna pomoc społeczna, wzmacniająca świadomość społeczną, wspierająca jakość życia lokalnej społeczności.

CELE OPERACYJNE

- diagnozowanie i monitorowanie problemów społecznych,
- budowa systemu wsparcia na rzecz osób bezrobotnych,
- włączenie pracowników pomocy społecznej w system wsparcia dla osób uzależnionych,
- rozwijanie systemu wsparcia na rzecz osób starszych,
- rozwijanie systemu wsparcia na rzecz osób niepełnosprawnych,
- budowa systemu pomocy rodzinom żyjącym w trudnych warunkach materialnych i rodzinom dysfunkcyjnym,
- wspieranie rodzin zagrożonych ubóstwem, wykluczeniem i marginalizacją społeczną.
- rozwój zasobów osobowych i instytucjonalnych Ośrodka Pomocy Społecznej.

PROBLEM

Roszczeniowość klientów, niski poziom wykształcenia, bezradność w rozwiązywaniu własnych problemów, wysokie bezrobocie.

ZADANIA

Monitorowanie problemów społecznych w celu podejmowania działań/tworzenia programów odpowiadających na potrzeby osób i rodzin.

1. Utworzenie Klubu Integracji Społecznej dla osób zagrożonych wykluczeniem społecznym, zwłaszcza długotrwale bezrobotnych.
2. Dążenie do pełniejszego zaspokajania potrzeb usługowych osób starszych.
3. Utworzenie Klubów Seniora.
4. Inicjowanie powstania i wspieranie rozwoju grup samopomocowych osób niepełnosprawnych i członków ich rodzin.
5. Prowadzenie poradnictwa dla osób niepełnosprawnych i ich rodzin, np. pomoc w pozyskiwaniu środków PFRON, ułatwianie kontaktu z organizacjami działającymi na rzecz osób niepełnosprawnych itp.

7. Świadczenie pracy socjalnej rodzinom problemowym z wykorzystaniem kontraktów socjalnych – priorytet dla rodzin z dziećmi.
8. Dostarczanie usług i świadczeń pomocy społecznej rodzinom znajdującym się w trudnej sytuacji materialnej – priorytet dla rodzin z dziećmi, w tym wielodzietnych.
9. Zapewnienie dzieciom i młodzieży z rodzin ubogich posiłków w szkole, wyposażenia w podręczniki i przybory szkolne oraz wypoczynku letniego.
10. Budowanie systemu oparcia społecznego dla rodzin żyjących w ubóstwie.
11. Współpraca z instytucjami, organizacjami pozarządowymi, Bankiem Żywności, Kościołem w zakresie wspierania rodzin żyjących w trudnych warunkach materialnych.
12. Współtworzenie placówek opiekuńczo-wychowawczych wsparcia dziennego dla dzieci i młodzieży.
13. Przygotowanie i realizacja programów pomocowych i interwencyjnych w zakresie przeciwdziałania przemocy w rodzinie.
14. Prowadzenie akcji promocyjnych i informacyjnych, uświadamiających mieszkańcom rolę i zasady funkcjonowania pomocy społecznej w gminie – przełamywanie wizerunku „zapomogowego” na rzecz wizerunku instytucji wspierającej, zajmującej się poradnictwem i profesjonalną pomocą (psychologiczną, edukacyjną, prawną itp.).
15. Doskonalenie zawodowe kadr pomocy społecznej w gminie.
16. Pomoc mieszkańcom w poprawie warunków zamieszkania (doradztwo, dofinansowanie)



L P.	DZIAŁANIA / ZADANIA	HARMONOGRAM REALIZACJI	NAKLADY	WSKAŹNIKI OSIĄGANIA CELU \ MINIMUM REALIZACYJNE	ŹRÓDŁA DANYCH
1.	Monitorowanie problemów społecznych w celu podejmowania działań/tworzenia programów odpowiadających na potrzeby osób i rodzin.	2009-2015	Bezinwestycyjne	Pełna realizacja zadania	Gminny Ośrodek Pomocy Społecznej
2.	Utworzenie Klubu Integracji Społecznej.	2009	Budżet Gminy, fundusze pomocowe, fundusze organizacji pozarządowych	Pełna realizacja zadania	Gminny Ośrodek Pomocy Społecznej
3	Dążenie do pełniejszego zaspokajania potrzeb usługowych osób starszych.	2009-2014	Budżet gminy	Poprawa funkcjonowania osób starszych w środowisku	Gminny Ośrodek Pomocy Społecznej
4	Utworzenie Klubu Seniora.	2009	Budżet gminy	Poprawa aktywności społecznej i zawodowej osób starszych	Gminny Ośrodek Pomocy Społecznej
5	Inicjowanie powstania i wspieranie rozwoju grup samopomocowych osób niepełnosprawnych i członków ich rodzin.	2009-2014	Bezinwestycyjne	Powstanie i działanie grup samopomocowych	Urząd Gminy
6	Prowadzenie poradnictwa dla osób niepełnosprawnych i ich rodzin, np. pomoc w pozyskiwaniu środków PFRON, ułatwianie kontaktu z organizacjami działającymi na rzecz osób niepełnosprawnych itp.	2009-2015	Bezinwestycyjne	Poprawa warunków mieszkaniowych osób niepełnosprawnych; Poprawa funkcjonowania społecznego osób niepełnosprawnych	Gminny Ośrodek Pomocy Społecznej, Organizacje pozarządowe



7	Świadczenie pracy socjalnej rodzinom problemowym z wykorzystaniem kontraktów socjalnych – priorytet dla rodzin z dziećmi.	2009-2015	Bezinwestycyjne	Zwiększenie aktywności, poziomu samodzielności oraz kompetencji wychowawczych rodziców	Gminny Ośrodek Pomocy Społecznej
8	Dostarczanie usług i świadczeń pomocy społecznej rodzinom znajdującym się w trudnej sytuacji materialnej – priorytet dla rodzin z dziećmi, w tym wielodzietnych.	2009-2015	Budżet gminy	Pełniejsze zaspokojenie potrzeb rodzin	Gminny Ośrodek Pomocy Społecznej
9	Zapewnienie dzieciom i młodzieży z rodzin ubogich posiłków w szkole, wyposażenia w podręczniki i przybory szkolne oraz wypoczynku letniego.	2009-2015	Budżet gminy, budżet państwa	Pełniejsze zaspokojenie potrzeb rodzin	Gminny Ośrodek Pomocy Społecznej
10	Budowanie systemu oparcia społecznego dla rodzin żyjących w ubóstwie.	2009-2015	Bezinwestycyjne	Pełniejsze zaspokojenie potrzeb rodzin	Gminny Ośrodek Pomocy Społecznej
11	Współpraca z instytucjami, organizacjami pozarządowymi, Bankiem Żywności, związkami wyznaniowymi, Kościołem w zakresie wspierania rodzin żyjących w trudnych warunkach materialnych.	2009-2015	Bezinwestycyjne	Pełniejsze zaspokojenie potrzeb rodzin	Gminny Ośrodek Pomocy Społecznej
12	Współtworzenie placówek opiekuńczo-wychowawczych wsparcia dziennego dla dzieci i młodzieży.	2009-2014	Budżet Gminy, fundusze pomocowe, fundusze organizacji pozarządowych	Utworzenie placówek	Gminny Ośrodek Pomocy Społecznej



13	Przygotowanie i realizacja programów pomocowych i interwencyjnych w zakresie przeciwdziałania przemocy w rodzinie.	2009-2014	Budżet Gminy, fundusze pomocowe, fundusze organizacji pozarządowych	Pełna realizacja zadania	Urząd Gminy Gminny Ośrodek Pomocy Społecznej
15	Pomoc mieszkańcom w poprawie warunków zamieszkania (doradztwo, dofinansowanie).	2009-2014	Budżet gminy, Budżet państwa, fundusze pomocowe	Poprawa warunków zamieszkania mieszkańców	Urząd Gminy Gminny Ośrodek Pomocy Społecznej
16	Prowadzenie akcji promocyjnych i informacyjnych, uświadamiających mieszkańcom rolę i zasady funkcjonowania pomocy społecznej w gminie – przełamywanie wizerunku „zapomogowego” na rzecz wizerunku instytucji wspierającej, zajmującej się poradnictwem i profesjonalną pomocą (psychologiczną, edukacyjną, prawną itp.).	2009-2015	Budżet Gminy, środki zewnętrzne	Zmiana w postrzeganiu pomocy społecznej	Ankieta
17	Doskonalenie zawodowe kadr pomocy społecznej w gminie.	2009-2015	Budżet Gminy, fundusze pomocowe	Podniesienie kwalifikacji zawodowych pracowników	Gminny Ośrodek Pomocy Społecznej

PRIORYTET ZADANIOWY

RODZINY Z DZIEĆMI

CEL STRATEGICZNY

Tworzenie warunków sprzyjających umacnianiu rodziny.

CELE OPERACYJNE

- wspieranie rodziny w wypełnianiu funkcji opiekuńczo-wychowawczych,
- promocja idei integracji i solidarności międzypokoleniowej,
- tworzenie warunków do organizowania aktywnego wypoczynku rodzinnego,
- tworzenie systemu pomocy rodzinom wielodzietnym

PROBLEM

Niska aktywność rodzin w zaspokajaniu własnych potrzeb, rosnąca liczba rodzin, szczególnie wielodzietnych, korzystających ze świadczeń pomocy społecznej, bezradność w sprawach opiekuńczo-wychowawczych.

ZADANIA

1. Diagnoza i monitorowanie warunków i jakości życia rodzin w gminie.
2. Organizowanie zajęć szkoleniowo-warsztatowych pogłębiających wiedzę rodziców na temat rozwoju dzieci i młodzieży.
3. Tworzenie i realizacja programów skierowanych do rodzin w kryzysie psychicznym, emocjonalnym i wychowawczym.
4. Budowanie systemu wsparcia dla rodzin zagrożonych uzależnieniami i przemocą.
5. Wzmacnianie potencjału tkwiącego w rodzinie poprzez działania mające na celu pogłębianie więzi wewnątrzrodzinnych.
6. Wspieranie działań służących propagowaniu idei pomocy w rodzinie, sprawiedliwego podziału zadań, zwłaszcza opieki nad potrzebującymi wsparcia.

7. Organizowanie/wspieranie otwartych, plenerowych imprez kulturalnych i sportowo-rekreacyjnych o charakterze rodzinnym i integracyjnym.
8. Opracowanie i realizacja programów szkoleń z zakresu planowania budżetu domowego skierowanego do rodzin wielodzietnych.
9. Preferencje w przyjmowaniu dzieci pochodzących z rodzin wielodzietnych na obozy, kolonie organizowane przez parafie, organizacje pozarządowe itp.
10. Inicjowania powstawania grup samopomocowych rodziców rodzin wielodzietnych.

RODZINY Z DZIEĆMI

CELE OPERACYJNE



L P.	DZIAŁANIA / ZADANIA	HARMONOGRAM REALIZACJI	NAKLADY	WSKAŹNIKI OSIĄGANIA CELU \ MINIMUM REALIZACYJNE	ŹRÓDŁA DANYCH
1.	Diagnoza i monitorowanie warunków i jakości życia rodzin w gminie.	2009 -2015	Budżet gminy, fundusze zewnętrzne	Opracowanie raportu	Gminny Ośrodek Pomocy Społecznej
2.	Organizowanie zajęć szkoleniowo-warsztatowych pogłębiających wiedzę rodziców na temat rozwoju dzieci i młodzieży.	2009 -2014	Budżet Gminy, fundusze pomocowe, fundusze organizacji pozarządowych	Pełna realizacja zadania	Gminny Ośrodek Pomocy Społecznej Oświata
3	Tworzenie i realizacja programów skierowanych do rodzin w kryzysie psychicznym, emocjonalnym i wychowawczym	2009 -2014	Budżet gminy	Pełna realizacja zadania	Urząd Gminy, Gminny Ośrodek Pomocy Społecznej
4	Budowanie systemu wsparcia dla rodzin zagrożonych uzależnieniami i przemocą. Wzmacnianie potencjału tkwiącego w rodzinie poprzez działania mające na celu pogłębianie więzi wewnątrzrodzinnych.	2009 -2014 2009 -2014	Budżet gminy, fundusze pomocowe Budżet gminy, fundusze pomocowe	Pełna realizacja zadania Pełna realizacja zadania	Urząd Gminy, Gminny Ośrodek Pomocy Społecznej
6	Wspieranie działań służących propagowaniu idei pomocy w rodzinie, sprawiedliwego podziału zadań, zwłaszcza opieki nad potrzebującymi wsparcia.	2009 -2014	Budżet gminy, fundusze pomocowe	Pełna realizacja zadania	Urząd Gminy Gminny Ośrodek Pomocy Społecznej, Organizacje pozarządowe
7	Organizowanie/wspieranie otwartych, plenerowych imprez kulturalnych i sportowo-rekreacyjnych o charakterze rodzinnym i integracyjnym.	2009 -2014	Budżet gminy, fundusze pomocowe	Pełna realizacja zadania	Gminny Ośrodek Pomocy Społecznej, Organizacje pozarządowe



8	Opracowanie i realizacja programów szkoleń z zakresu planowania budżetu domowego skierowanego do rodzin wielodzietnych.	2009-2013	Budżet gminy, fundusze pomocowe	Zwiększenie aktywności, poziomu samodzielności oraz kompetencji wychowawczych rodziców	Gminny Ośrodek Pomocy Społecznej
9	Preferencje w przyjmowaniu dzieci pochodzących z rodzin wielodzietnych na obozy, kolonie organizowane przez parafie, organizacje pozarządowe itp.	2009 -2015	Budżet gminy	Pełniejsze zaspokojenie potrzeb rodzin	Gminny Ośrodek Pomocy Społecznej
10	Inicjowania powstawania grup samopomocowych rodziców rodzin wielodzietnych.	2009 -2015	Bezinwestycyjne	Powstanie i działanie grup samopomocowych	Gminny Ośrodek Pomocy Społecznej

PROBLEM SPOŁECZNY

BEZROBOCIE I BIEDA

CEL STRATEGICZNY

Promowanie zatrudnienia i przedsiębiorczości.

CELE OPERACYJNE

- tworzenie warunków dla powstawania nowych miejsc pracy
- zmniejszenie poziomu i społecznych skutków bezrobocia i biedy w gminie

PROBLEM

Wysokie bezrobocie, niski poziom wykształcenia mieszkańców gminy, mała aktywność zawodowa, duża liczba klientów pomocy społecznej.

ZADANIA

1. Opracowanie i regularne aktualizowanie przez samorząd gminnego „Przewodnika dla osoby rozpoczynającej działalność gospodarczą”.
2. Organizacja corocznych konkursów na najlepszą inicjatywę gminną oraz najlepszy produkt gminy z nadawaniem tytułu przez Wójta gminy.
3. Organizacja szkoleń i doradztwa dotyczącego zakładania własnego biznesu.
4. Wprowadzenie ulg w opłatach za wpis do ewidencji działalności gospodarczej dla osób, które wcześniej były bezrobotne.
5. Wspieranie wprowadzania do gimnazjum i szkoły podstawowej autorskich programów z zakresu kształtowania cech przedsiębiorczych realizowanych w formie różnorodnych zabaw, konkursów, gier symulacyjnych i warsztatów.
6. Monitorowanie wykształcenia i kwalifikacji młodych ludzi z terenu gminy.
7. Propagowanie działań opierających się na wolontariacie.
8. Współpraca z Powiatowym Urzędem Pracy w zakresie organizowania umów pomiędzy młodymi mieszkańcami gminy a pracodawcami – zdobywanie doświadczenia zawodowego.

9. Organizowanie pracy i edukacji osób młodocianych
10. Wspieranie kobiet w godzeniu życia zawodowego i rodzinnego, np. poprzez współfinansowanie systemu opieki na dzieckiem, organizacji pomocy domowej etc.
11. Organizacja spotkań integracyjnych i motywacyjnych dla kobiet z pracodawcami i kobietami-przedsiębiorcami oraz prowadzenie warsztatów aktywizujących.
12. Systematyczne badanie potrzeb szkoleniowych osób bezrobotnych.
13. Wdrażanie umów w zakresie szkoleń pomiędzy Powiatowym Urzędem Pracy, bezrobotnym i pracodawcą jako efektywnej formy współpracy, umożliwiającej zaspokojenie potrzeb osób poszukujących pracy oraz firm poszukujących odpowiednio przeszkolonego pracownika.
14. Organizacja kierunkowych kursów zawodowych (w tym z zakresu rolnictwa ekologicznego)
15. Organizacja we współpracy z pracodawcami prac krótkoterminowych (np. na zastępstwo, wolontariat) dla osób z grup zagrożonych wykluczeniem społecznym, bezrobotnych i poszukujących pracy.
16. Organizacja warsztatów i szkoleń aktywizujących dla osób z grup zagrożonych wykluczeniem społecznym.
17. Realizacja programu prac społecznie użytecznych.

PROCES AKTUALIZACJI STRATEGII

Strategia jest dokumentem „żywym” i wprowadzanie zmian w jej zapisach jest nie tylko możliwe, lecz w niektórych sytuacjach wręcz konieczne. Pamiętać jednak należy, że zmiany te nie powinny dotyczyć zasadniczych kierunków strategii.

Ze względu na zmieniające się - czasem trudne do przewidzenia - uwarunkowania zarówno wewnątrz gminy, jak i w jej otoczeniu, modyfikacjom poddaje się zapisy w części operacyjnej strategii. Najlepszą metodą wydaje się być weryfikacja dokonywana w procesie społecznym corocznie podczas okresu jej funkcjonowania. Pamiętać jednak należy o konsekwentnym dążeniu do realizacji priorytetów oraz celów strategicznych, te bowiem elementy strategii zmianom i modyfikacjom nie powinny być poddawane.

Podstawowym warunkiem realizacji strategii jest stworzenie odpowiednich form i mechanizmów zarządzania tym dokumentem. Celowe jest więc powołanie przez Wójta gminy Zespołu Koordynacyjnego ds. Wdrażania i Realizacji Strategii.

Oceny realizacji strategii dokonywać winna Rada Gminy na podstawie corocznego sprawozdania przygotowanego przez Zespół.

- **Harmonogram**

Harmonogram musi uwzględniać preferencje partnerów oraz wszystkie bariery, których pokonanie może odwlekać zakończenie działań.

1. pierwszy etap przygotowawczy – mobilizacja sił i środków, operacjonalizacja celów, ustalenie zasad współpracy z partnerami, ustalenie liderów i osób odpowiedzialnych,
2. drugi etap działanie – bezpośrednia realizacja celu,
3. trzeci etap – porównanie działania i jego celu z osiągniętymi rezultatami według wcześniej przewidzianych i przyjętych wskaźników.

- **Preliminarz**

Każde działanie pociąga za sobą wydatki. Sposoby finansowania strategii pochodzą albo ze środków na statutową, ustawową działalność instytucji lub ze środków dodatkowych, przeznaczonych na konkretny program.

- **Ocena efektu końcowego i jego promocja** Ocena, czy osiągnięto cel i w jakim stopniu, jest potrzebna i tym, którzy realizowali strategię, i otoczeniu. Efekt działań musi być porównany z sytuacją wyjściową. Osiągnięcie celu operacyjnego pociągać powinno za sobą pytanie: co dalej? Jak utrzymać stan, który się osiągnęło? Jak go umacniać i rozwijać? Niezbędne więc w ostatnim etapie oceny strategii jest określenia rekomendacji na przyszłość. Osiągnięciu celu powinna towarzyszyć jego promocja. Gdy jej nie ma, społeczność nie wie, że cel został osiągnięty, a to wywołuje wyraziste, negatywne skutki.

- **Profilaktyka**

Problem biedy nie może być traktowany jako zadanie administracyjne, do wykonania którego powołany jest wyłącznie Gminny Ośrodek Pomocy. W gminie Słupia (Konecka) ludzie nauczyli się żyć biedą i bezrobociem i wszystkie służby społeczne w Gminie muszą przyjąć do wiadomości fakt, że bieda w ogóle, a wśród dzieci i młodzieży w szczególności, jest nie dającym się zbagatelizować złem, ponieważ zagraża rozwojowi, a przez to ogranicza kapitał ludzki.

Profilaktyka – eliminowanie społecznego wykluczenia dzieci i młodzieży i stwarzanie im wszelkich możliwości do społecznej integracji, a więc niedopuszczenie do kulturowego dziedziczenia biedy, musi być traktowane jako wyzwanie dla elit samorządowych gminy.