



Strategia Rozwoju Gminy Łoniów

Dokument opracował:

Urząd Gminy w Łoniowie

oraz



Ośrodek
Promowania
Przedsiębiorczości
S a n d o m i e r z



Wstęp	4
Informacje ogólne	7
Rys historyczny	11
Ludność	12
Sytuacja demograficzna	13
Rynek pracy	15
Struktura zatrudnienia	15
Warunki i jakość życia mieszkańców	18
Gospodarka	19
Rolnictwo	19
Działalność produkcyjna i usługowa	20
Infrastruktura społeczna	23
Oświata.....	23
Służba zdrowia.....	23
Opieka społeczna	24
Kultura i sport.....	25
Środowisko przyrodnicze	25
Turystyka	26
Sulisławice – sanktuarium	26
Łonów – kościół.....	26
Łonów – pałac Moszyńskich.....	27
Zabytkowe kapliczki	27
Chodków Stary i Nowy	27
Skwirzowa.....	28
Trzebieszawice	28
Wnorów	28
Świniary Stare i Nowe.....	29
Suliszów.....	29
Skrzypaczowice.....	29
Instytucje działające na terenie gminy	30
Infrastruktura techniczna	31
System wodociągowy.....	31
Kanalizacja.....	31
Sieć gazowa	31



Drogi	32
Elektroenergetyka	33
Gospodarka odpadami	33
FINANSE GMINY.....	34
Dochody Gminy.....	34
Wydatki gminy.....	38
Zrównoważenie budżetu.....	40
Priorytety rozwoju Gminy Łoniów	42
1. Wizja gminy.....	42
2. Analiza SWOT Gminy	43
Silne strony	44
Słabe strony	44
Szanse.....	45
Zagrożenia	46
Uwarunkowania rozwoju gminy Łoniów	47
CEL STRATEGICZNY I	53
CEL STRATEGICZNY II	55
CEL STRATEGICZNY III	57
ZADANIA POLEGAJĄCE NA POPRAWIE SYTUACJI NA OBSZARZE GMINY -	
Podsumowanie.....	59
Monitoring i ewaluacja strategii	61
FORMA SESJI PLANISTYCZNEJ	62



Wstęp

W ostatnich latach w Polsce znaczenie władz szczebla lokalnego wyraźnie wzrosło. Gminy odpowiadają teraz za tak wiele różnych spraw, że wręcz niemożliwe jest zajmowanie się każdą z osobna, bez przemyślanego, całościowego planu, który umożliwi koordynację poczynań, zapobiega bałaganowi i chroni przed marnotrawstwem środków. Władze gmin powinny być w pełni świadome z wpływu, jaki ich działania wywierają na warunki życia mieszkańców oraz tego, że muszą działać nie tylko dla dobra ludności, ale prowadzić działania razem z mieszkańcami. Powinny również zdawać sobie sprawę z wpływu zachodzących przemian na firmy i organizacje lokalne oraz wspólnie z nimi zwiększać możliwości osiągnięcia trwałego wzrostu gospodarczego. Aby uzyskać maksymalne, możliwe do osiągnięcia efekty, władze gmin powinny razem z mieszkańcami i środowiskiem lokalnego biznesu aktualizować posiadane Strategie Rozwoju.

Planowanie strategiczne jest systematyczną metodą zarządzania zmianami oraz budowania szerokiego porozumienia ze społecznością lokalną, odnośnie wspólnej wizji przyszłości. Jest to proces twórczy, który określa główne obszary problemowe oraz dąży do osiągnięcia zgodności w sprawie zamierzeń, celów i strategii rozwiązywania problemów. Planowanie strategiczne oparte jest na jasnym zrozumieniu mocnych i słabych stron danej społeczności lokalnej oraz na rozpoznaniu zagrożeń i szans tworzonych przez czynniki zewnętrzne i posiadane zasoby.

Wśród korzyści wynikających z opracowania strategii należy wymienić:

- Określenie klarownego obrazu celów i kierunków rozwoju gminy akceptowanych przez społeczność lokalną
- Wskazanie sposobów lepszego wykorzystania zasobów, którymi dysponuje gmina
- Podporządkowanie i ukierunkowanie działań doraźnych działaniom długofalowym
- Zmniejszenie niepewności oraz ryzyka działania miejscowych przedsiębiorców



- Zwiększenie szans na pozyskanie inwestorów zewnętrznych
- Aktywizacja mieszkańców i pobudzanie ich do czynnego udziału w rozwoju gminy
- Ułatwienie władzom gminy efektywnego gospodarowania budżetem
- Zwiększenie szans gminy na uzyskanie dodatkowych źródeł finansowania

Planowanie strategiczne jest również skutecznym sposobem komunikacji radnych z przedsiębiorcami i innymi liderami społeczności lokalnych w procesie nawiązywania porozumienia oraz tworzenia wspólnej wizji. Jest metodą tworzenia nowych związków partnerskich, które wpływają na poprawę warunków prowadzenia działalności gospodarczej w gminach, podnosząc ich konkurencyjną pozycję i rozwiązując problemy mające wpływ na poziom życia mieszkańców.

Jest oczywiste, że im więcej osób zaangażuje się w proces budowania strategii i im bardziej będą się one z nią utożsamiały, tym większa będzie szansa na jej pomyślną realizację. Strategia musi bowiem być akceptowana przez mieszkańców gminy jako ich dzieło i ich własna koncepcja przyszłości. Mieszkańcy gminy powinni więc być jej współautorami. W sprawach, które dotyczą ich samych są oni najlepszymi ekspertami i mają prawo współtworzenia strategii, są także materialnie zainteresowani przyszłością swojej gminy. Dlatego tak ważną sprawą jest autentycznie społeczny sposób budowania strategii.

Społeczność lokalną, która ma poczucie uczestnictwa w tworzeniu strategii jest silniej motywowana do wdrażania wyników swojej pracy i staje się jej naturalnym rzecznikiem.

Za najważniejsze założenia, przyjęte w procesie budowania niniejszej strategii, uznano:

Współdziałanie, czyli zapewnienie mieszkańcom, organizacjom gospodarczym, społecznym i instytucjom, wpływu na kształt programu rozwoju oraz możliwości aktywnego włączenia się w proces jego realizacji.

Wybór zadań – przy ograniczonych zasobach skuteczne i efektywne działanie może mieć miejsce tylko wtedy, gdy nastąpi koncentracja na realizacji celów najważniejszych, takich, które są możliwe do osiągnięcia w określonym przedziale czasowym.



Podtrzymywanie i rozwój inicjatyw lokalnych – najważniejszym zasobem lokalnym gminy są jej mieszkańcy, utrzymujący tradycje zaangażowania społecznego i kształtujący swoje warunki życia w oparciu o solidną pracę i kwalifikacje zawodowe. Lokalne inicjatywy, włączone w program rozwoju gminy, uzyskać powinny materialne i organizacyjne wsparcie ze strony tego programu.

Strategia została opracowana wg następującego planu:

- Ocena sytuacji społeczno-gospodarczej gminy
- Określenie najważniejszych zagadnień i opracowanie wizji gminy
- Analiza wewnętrznych i zewnętrznych uwarunkowań
- Opracowanie Planu Strategicznego (celów strategicznych i działań)



Informacje ogólne

Gmina Łoniów położona jest w południowo-wschodniej części powiatu sandomierskiego nad lewym brzegiem Wisły. Leży we wschodniej części województwa świętokrzyskiego graniczącej z województwem podkarpackim. Wraz z gminami: Koprzywnica, Samborzec, Obrazów, Wilczyce, Dwikozy, Klimontów, Zawichost i Sandomierz tworzy powiat sandomierski.

Gmina Łoniów powstała 1 stycznia 1973 roku w wyniku likwidacji gromadzkich rad narodowych w Łoniowie (7 sołectw), Sulisławicach (11 sołectw) i Świniarach (6 sołectw).

Na mocy Rozporządzenia Rady Ministrów z dnia 1 września 1977r. gmina Łoniów licząca 30 sołectw została przyłączona do gminy Koprzywnica. Trwało to do dnia 30 września 1982r. Z dniem 1 października 1982r. na mocy Rozporządzenia Rady Ministrów gmina Łoniów została ponownie powołana.

Gmina posiada osobowość prawną. Funkcjonuje w oparciu o przepisy ustawy o samorządzie terytorialnym z dnia 8 marca 1990r. (tekst jedn. Dz. U. Nr 13/96 poz. 74 z późniejszymi zmianami).

Gmina jest niezależna od administracji rządowej, a jej samodzielność podlega ochronie sądowej. Celem jej działania jest zaspokajanie zbiorowych potrzeb wspólnoty samorządowej.

Powierzchnia gminy wynosi 86,99 km², co stanowi około 12,9 % powierzchni powiatu. Obejmuje 30 miejscowości: Bazów, Bogoria, Chodków Nowy, Chodków Stary, Gągolin, Gieraszowice, Jasienica, Jeziory, Kępa Nagnajewska, Krowia Góra, Królewice, Łążek, Łoniów, Łoniów Kolonia, Otoka, Piaseczno, Przewłoka, Ruszcza Kolonia, Ruszcza Płaszczyzna, Skrzypaczowice, Skwirzowa, Sulisławice, Suliszów, Świniary Nowe, Świniary Stare, Trzebiesławice, Wnorów, Wojcieszycy, Wólka Gieraszowska i Zawidza.

Łoniów leży na skrzyżowaniu drogi krajowej nr 9 Radom – Rzeszów z drogą krajową nr 79 Warszawa - Bytom. Odległość do Krakowa wynosi 140 km, do Warszawy 260 km. Najbliższe większe ośrodki miejskie to siedziba powiatu Sandomierz (22 km) oraz Tarnobrzeg (18 km). Do stolicy województwa świętokrzyskiego - Kielc jest 95 km.



W bliskim sąsiedztwie znajduje się obszar Tarnobrzeskiej Specjalnej Strefy Ekonomicznej „EURO – PARK WISŁOSAN”. Obejmuje on 116, 7 ha terenów przemysłowych wyposażonych w pełną infrastrukturę techniczną.

W układzie sieci osadniczej gmina Łoniów sklasyfikowana została jako ośrodek obsługi lokalnej.

Województwo świętokrzyskie na tle kraju



foto. <http://www.sandomierz.net>

Położenie powiatu sandomierskiego w woj. świętokrzyskim



Województwo
Świętokrzyskie

mapa Polski

foto. <http://www.sandomierz.net>

Gmina Łoniów w powiecie sandomierskim



Powiat
Sandomierski

mapa Polski

foto. <http://www.sandomierz.net>



Strategia Rozwoju Gminy Łoniów

Gmina Łoniów





Rys historyczny

Łonów - stolica gminy - jest starą miejscowością usytuowaną przy królewskim szlaku wiodącym z Krakowa do Sandomierza. Według źródeł historycznych wieś Łonów [Łuniów] występuje już w roku 1153. Była to prywatna fundacja rodu Kościesza vel Strzegonia. Cała niemal parafia stanowiła wówczas żupę tego rodu. Dziesięcinę z niej pobierał wówczas klasztor jędrzejowski. Za Długosza wieś Łonów oddawała dziesięcinę do biskupstwa krakowskiego.

W 1440 roku w Łonowie istniał już kościół.

W XV wieku Łonów był dziedzictwem Pawła Gniewosza, później Jana Wnorowskiego hrabiego Strzegonia. W 1596r. przeszedł w ręce Chrzanowskich. Następnie należał do Kuczkowskich i Moszyńskich. Nagrobki kościelne zaczynają się od 1624r.

Wg Towarzystwa Kredytowego Ziemskiego dobra łoniowskie składały się z folwarków: Łonów, Zawidza, Skrobno, Łukowiec, wsi: Piotrówka, Łukowiec, Wnorów, Zawidza. Istniały tam młyn wodny, wiatrak i cegielnia.

Nieopodal Łoniowa znajdują się Sulisławice - jedna z najstarszych osad ziemi sandomierskiej. Już w pierwszej połowie XIII wieku znajdował się tam ośrodek kultu religijnego. W połowie XV wieku jest tu już Kościół parafialny drewniany p.w. Narodzenia Panny Maryi.

Dziedzicami wsi są: Jan Lenartowicz i Albert Gorzycyński. Dziesięcinę z łanów pobierał klasztor jędrzejowski. Kościół tutejszy stał się głośnym od połowy XVII wieku w całej ziemi sandomierskiej za przyczyną cudownego obrazu Matki Boskiej, który wedle akt kościelnych miała przywieść ze wschodu w 1610 roku Dorota Ografina.

Poświęcenie świątyni po jej ukończeniu nastąpiło w 1888r.



Ludność

Ogólna liczba ludności zamieszkująca gminę Łonów wg stanu na dzień 31 marca 2007 r. wynosi 7.606 osób. Spośród 30 sołectw gminy Łonów największym sołectwem są Świniary Stare liczące 577 mieszkańców zaś najmniejszym - Ruszcza Kolonia licząca 78 mieszkańców.

Tabela 1. Liczba ludności w sołectwach według stanu na dzień 31.03.2007 roku.

Lp.	Nazwa miejscowości	Liczba ludności
1	Bazów	166
2	Bogoria	253
3	Chodków Nowy	213
4	Chodków Stary	173
5	Gągolin	111
6	Gieraszwice	253
7	Jasienia	375
8	Jeziory	119
9	Kępa Nagnajewska	98
10	Krowia Góra	327
11	Królewice	101
12	Łązek	212
13	Łonów	445
14	Łonów-Kolonia	397
15	Otoka	244
16	Piaseczno	170
17	Przewłoka	167
18	Ruszcza Płaszczyzna	279
19	Ruszcza Kolonia	78
20	Skrzypaczowice	358
21	Skwierzowa	156
22	Sulisławice	418
23	Suliszów	288
24	Świniary Stare	577
25	Świniary Nowe	490
26	Trzebieszawice	236
27	Wnorów	333
28	Wojcieszycy	179
29	Wólka Gieraszkowska	254
30	Zawidza	119
	Ogółem	7589



Gęstość zaludnienia w gminie Łoniów w 2007 roku wynosiła 87 osób na km², przy średniej dla kraju 122 osoby na km². W 2007 roku ogólna liczba ludności wynosiła 7. 589 osób.

Sytuacja demograficzna

Przyrost naturalny w Gminie Łoniów gwałtownie spadał w latach 2003 do 2004 i wynosił: -16. Dopiero w 2005 roku stosunek liczby zgonów do liczby urodzeń wzrósł i daje dodatni bilans przyrostu naturalnego utrzymujący się na poziomie +8. W 2005 roku liczba urodzeń wynosiła 80, a zgonów 72.

Tabela 2. Ruch naturalny ludności.

Rok	Ludność ogółem	w tym kobiet	Gęstość zaludnienia (osób/km²)
2004	7600	3764	87
2005	7611	3763	87
2006	7606	3764	87

Z tabeli nr 3 wynika, iż saldo migracji z poziomu -20 w roku 2003 przesunęło się na 13 w roku 2005 co oznacza, że liczba ludności napływającej do gminy Łoniów powoli rośnie.

Tabela 3. Migracje ludności.

Rok	Napływ	Odływ	Saldo migracji ogółem
2003	48	68	-20
2004	77	53	24
2005	88	75	13

Tabela Nr 4 przedstawia strukturę wykształcenia osób zamieszkujących gminę Łoniów. Wynika z niej, że najwięcej osób (2421) posiada wykształcenie podstawowe ukończone, co stanowi 39 % ogółu, następnie zasadnicze zawodowe (1793) – 29 % ogółu i średnie (1260) – 20 %.

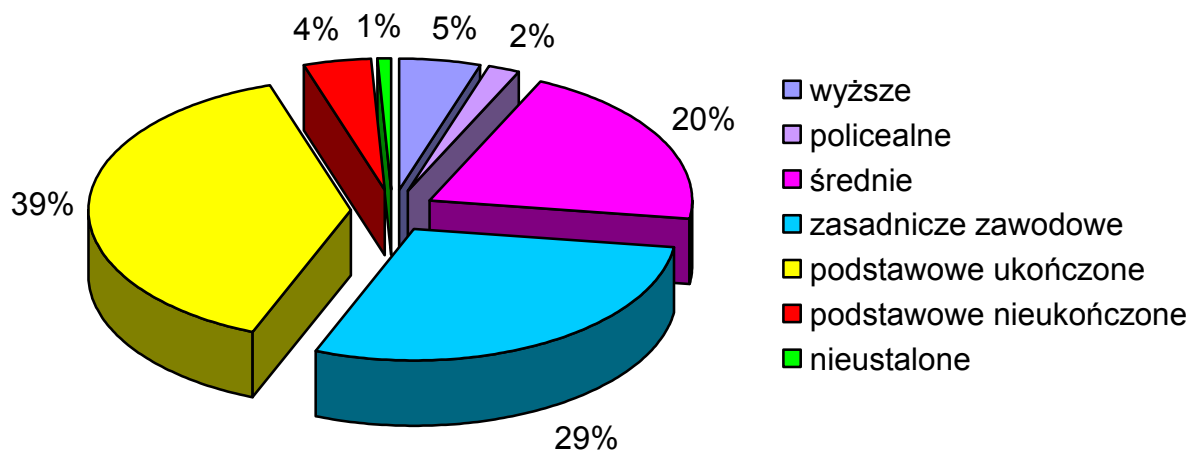
Osób z wyższym wykształceniem jest 305 (5 %) z czego 200 to kobiety.



Tabela 4. Ludność w wieku 13 lat i więcej według poziomu wykształcenia i płci w roku 2002.

	Ogółem	Poziom wykształcenia								
		wyższe	Policealne	Średnie			Zasadnicze zawodowe	Podstawowe Ukończone	Podstawowe nieukończone	nieustalone
				Razem	zawodowe	Ogólno Kształcą				
Ogółem	6216	305	125	1260	896	364	1793	2421	263	49
Mężczyźni	3080	105	28	490	412	78	1164	1160	109	24
Kobiety	3136	200	97	770	484	286	629	1261	154	25

Wykres 1. Wykształcenie.





Rynek pracy

Tabela 5. Bezrobocie.

rok	ogółem	Z ogółem		
		kobiety	Nie posiadający prawa do zasiłku	Zwolnieni z przyczyn dotyczących zakładu pracy
2003	624	311	580	16
2004	617	306	574	18
2005	558	282	518	13
2006	468	267	438	14

W okresie od 2003 do 2005 roku liczba osób bezrobotnych zmalała. W 2003 roku ogółem osób bezrobotnych było 624, a w 2005 roku liczba bezrobotnych zmalała do 558 osób. W 2006 roku liczba ta spadła do 468.

Na uwagę zasługuje fakt, że w 2006 r. prawa do zasiłku nie posiadało 438 osób co stanowi 93,6 % bezrobotnych.

Poniższa tabela odzwierciedla strukturę bezrobocia w 2006 r. Stosunek niepracujących mężczyzn do niepracujących kobiet wynosi 201 do 267. 27,3 % osób bezrobotnych to osoby w wieku produkcyjnym.

Tabela 6. Ludność oraz bezrobotni w 2006 roku.

	Ludność ogółem	Ludność w wieku produkcyjnym	Bezrobotni ogółem	Bezrobotni w % w wieku produkcyjnym
Ogółem	7606	1714	468	27,3
Mężczyźni	3764	938	201	21,4
Kobiety	3842	776	267	34,4

Struktura zatrudnienia

Struktura zatrudnienia w Gminie Łoniów na koniec 2002 roku przedstawiała się następująco:

- w rolnictwie i na własny rachunek 1953 26%
- praca najemna (w tym praca w przemyśle i inne) 2532 33,6%
- emerytury i renty 2974 39,5%
- z nieustalonych źródeł 70 0,9%



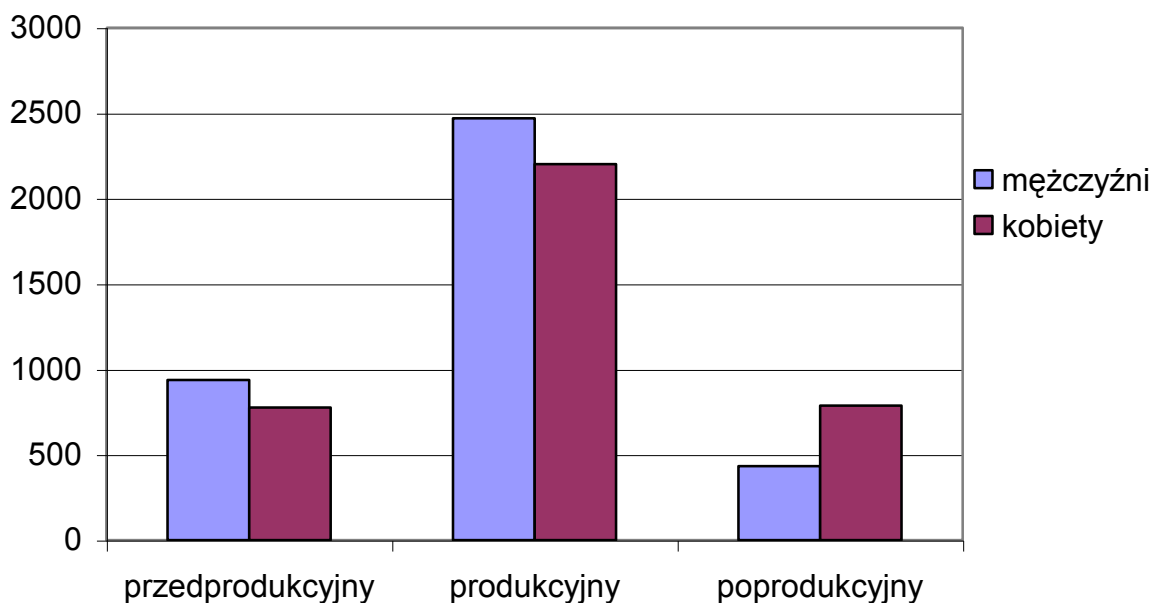
Z powyższych danych wynika, że renty i emerytury stanowią źródło utrzymania dla największej grupy mieszkańców gminy. W następnej kolejności jest to praca najemna (w tym praca w przemyśle i inne). Z danych wynika, że rolnictwo jest źródłem utrzymania dla najmniejszej grupy mieszkańców.

Tabela 5. Liczba i struktura ludności oraz liczba osób aktywnych zawodowo w 2006 roku.

	Ogółem	Grupy ekonomiczne		
		przedprodukcyjny	produkcyjny	poprodukcyjny
Ogółem	7606	1714	4671	1221
Mężczyźni	3842	938	2470	434
Kobiety	3764	776	2201	787

Z 7606 osób zamieszkujących gminę Łonów w 2006 roku w wieku przedprodukcyjnym było 1714 osób, a poprodukcyjnym 1221.

Wykres 2. Liczba i struktura ludności oraz liczba osób aktywnych zawodowo w 2006 roku.



Objaśnienie:

- wiek przedprodukcyjny: 0-17 lat
- wiek produkcyjny : 18- 64 lata (mężczyźni), 18-59 lat (kobiety).
- wiek poprodukcyjny : 65 i więcej lat (mężczyźni), 60 i więcej lat (kobiety)



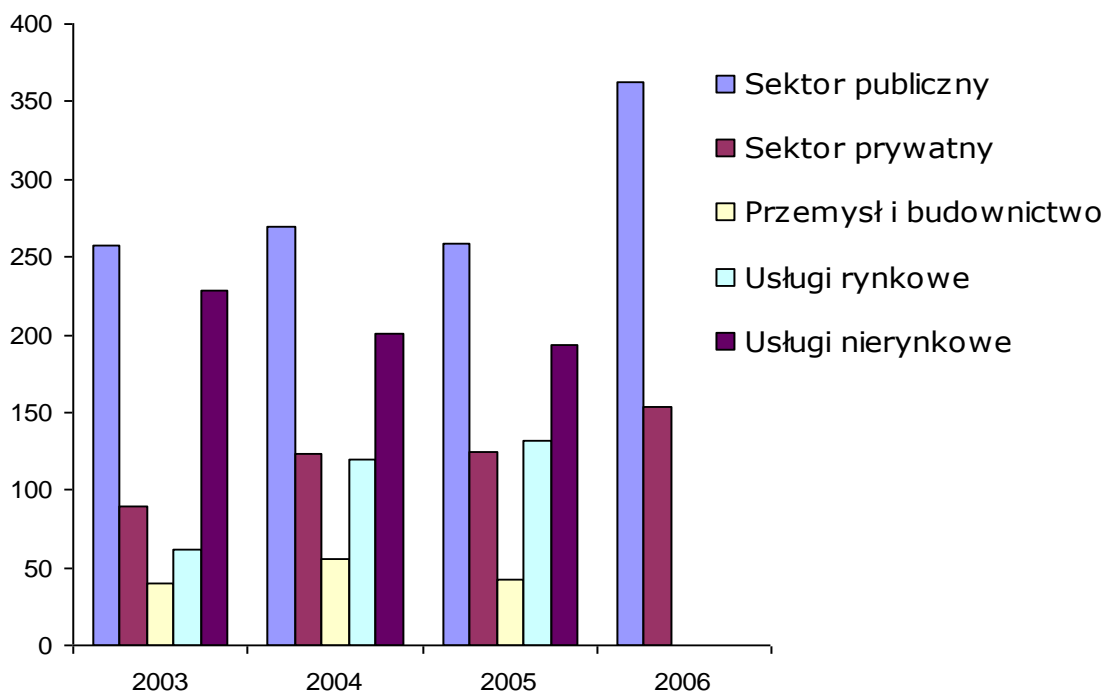
Tabela Nr 6 pokazuje wzrost liczby osób pracujących w Gminie Łoniów w 2006 roku. Wzrasta liczba pracujących zarówno w sektorze publicznym jak też prywatnym. W latach 2003-2005 zauważa się największy wzrost liczby pracujących w sektorze usług rynkowych. W chwili przygotowywania opracowania nie były jeszcze dostępne pełne dane za 2006 r.

Tabela 6. Pracujący w gminie Łoniów w latach 2003-2006.

	Ogółem		sektor		Przemysł i budownictwo	Usługi	
	Ogółem	w tym kobiety	publiczny	prywatny		rynkowe	nierynkowe
2003	348	219	258	90	40	62	229
2004	393	256	270	123	55	120	201
2005	384	247	259	125	42	132	193
2006	516	249	363	153	-*	-*	-*

* - brak danych

Wykres 3. Pracujący według sekcji. – do zmiany bo są nowe dane w tabeli. Do wykresu można przyjąć dane z kolumn sektor publiczny i prywatny, przemysł i bud. I usługi rynkowe i nierynkowe.





Warunki i jakość życia mieszkańców

Według roczników statystycznych w 1999 roku na terenie gminy Łoniów znajdowały się 1894 mieszkania, w których mieszkało 7596 osób. Średnia liczba izb w mieszkaniu wynosiła 3,84, a na jedną osobę przypadało 18,9 m². W roku 2006 liczba mieszkań wynosiła już 1946. W latach 2004-2006 w gminie Łoniów przybyły 42 mieszkania. Na jedną osobę przypada 19,7 m², a łączna powierzchnia jednego mieszkania wynosi obecnie ok. 76,3 m².

Tabela 7. Zasoby mieszkaniowe zamieszkane.

Rok	mieszkania	izby	powierzchnia użytkowa mieszkań w m ²	ludność		przeciętna				
				Ogółem	w mieszkaniach	Liczba izb w mieszkaniu	Liczba osób		Powierzchnia	
							W 1 mieszkaniu	Na 1 izbę	1 mieszkania	Na 1 osobę
2004	1916	7416	145043	7600	7530	3,87	3,93	1,02	75,7	19,2
2005	1931	7506	146869	7611	7537	3,89	3,90	1,00	76,0	19,5
2006	1946	7596	148489	7606	7536	3,90	3,88	1,00	76,3	19,7

Tabela 8. Mieszkania, izby i powierzchnia użytkowa mieszkań oddanych do użytku w latach 2004 - 2006 roku.

rok	Mieszkania		izby		Pow. użytkowa mieszkań	
	Ogółem	W tym budownictwo indywidualne	ogółem	W tym budownictwo indywidualne	ogółem	W tym budownictwo indywidualne
2004	12	12	72	72	1446	1446
2005	15	15	90	90	1836	1836
2006	15	15	90	90	1620	1620

Budynki mieszkalne w gminie Łoniów są przede wszystkim własnością indywidualnych mieszkańców. Przyrost zasobów mieszkaniowych w latach 2004 do 2006 w porównaniu do lat ubiegłych był dość znaczny. W ostatnich latach praktycznie na tym samym poziomie pozostaje liczba izb w mieszkaniu, liczba osób przypadająca na jedno mieszkanie oraz na jedną izbę.



Gospodarka

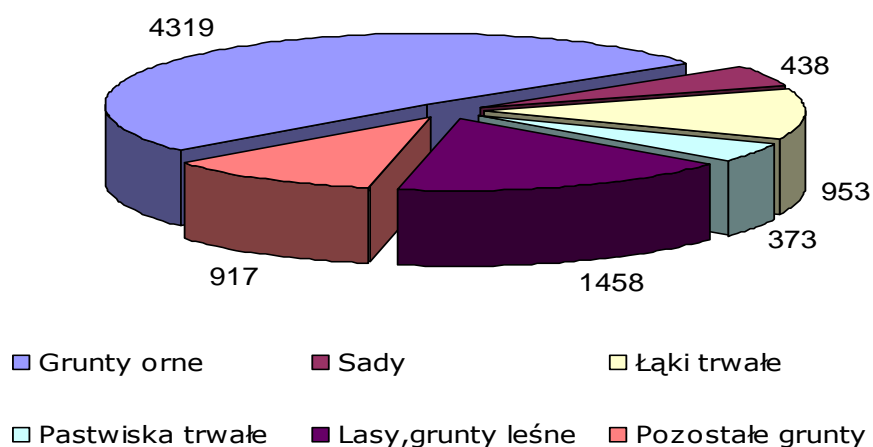
Rolnictwo

Łonów jest gminą typową rolniczą. Powierzchnia użytków rolnych na 1 mieszkańca wynosi 0,79 ha. Przeznaczenie rolnicze ma 89,3% powierzchni gminy, z czego 54,4% to grunty orne i sady. Lasy zajmują 17 % ogólnej powierzchni gminy. Gospodarstwa indywidualne zajmują 97,4% gruntów ornych.

Tabela 9. Użytkowanie gruntów w gminie Łonów. Stan w dniu 31 marca 2007 r.

Grupy użytkowników gruntów	Ogólna powierzchnia gruntów	Użytki rolne w hektarach					Lasy, grunty leśne	Pozostałe grunty
		razem	Grunty orne	sady	łąki trwałe	Pastwiska trwałe		
Ogółem- powierzchnia administracyjna	8458	6083	4319	438	953	373	1458	917
Gospodarstwa indywidualne	6120	5692	4121	433	849	289	236	192
Pozostałą powierzchnia	2338	391	198	5	104	84	1222	725

Wykres 4. Użytkowanie gruntów w gminie Łonów.





Warunki naturalne dla rolnictwa należą do najlepszych w kraju. Gmina posiada najbardziej urodzajne gleby w klasach od I do III.

W gruntach ornych gleby w klasach od I do IV stanowią 65%, w klasach od V do VI 23%, a pozostałe grunty, tj. tereny pod zalesienie, grunty pod drogami, nieużytki zajmują 9,4%. Dominują gleby brunatne i czarnoziemy. Wysoka przydatność produkcyjna gleb stwarza warunki do intensywnej produkcji roślinnej. Ze względu na specyficzne warunki mikroklimatyczne w rejonie tym skoncentrowana jest produkcja sadownicza (głównie z uprawą jabłoni, wiśni, śliw i gruszy). Sady zajmują 27 % powierzchni użytków rolnych. Uprawa krzewów owocowych i plantacji jagodowych zajmuje 64 ha, natomiast uprawa warzyw gruntowych ok. 106 ha.

W produkcji rolniczej gospodarstw dominującą rolę odgrywa produkcja roślinna. Pod zasiewy zbóż przeznaczonych jest ok. 1708 ha, co stanowi 59 % powierzchni gruntów ornych. Z ogólnej powierzchni zasiewów pod ziemniaki przeznaczone jest 416 ha, co stanowi 14,4 % gruntów ornych.

Liczba gospodarstw rolnych wynosi - 2213, a średnia powierzchnia gospodarstwa to - 2,45 ha. Wg danych za 2005 r. średnia powierzchnia gospodarstwa w woj. świętokrzyskim wynosiła 4,08 ha, a w kraju 6,19 ha.

Działalność produkcyjna i usługowa.

Wykaz ważniejszych podmiotów gospodarczych działających na terenie gminy Łonów:

Przedsiębiorstwo Robót Drogowych „Drokam – Piaseczno”

Zakład Usługowo – Handlowy „LEMAR” , Sulisławice

Zakład Usługowo - Handlowy Wiśniewski Jerzy, Skrzypaczowice

Przedsiębiorstwo Usługowo – Handlowe „KOZKART”, Piaseczno

Przedsiębiorstwo Usługowo – Handlowe , Piekarnia w Sulisławicach

„JABTAR” Firma Handlowo- Usługowa w Chodkowie

Zakład Usług Sanitarnych i Gazowych Świniary Nowe

„ROSAD” Hurt - Detal, Łonów

Stacja Paliw „ORLEN”, Łonów

Spółdzielnia Kółek Rolniczych, Łonów

Gminna Spółdzielnia SCH, Łonów



Zajazd „Pod Dębami”, Zawidza

Bar „Pod Górką”, Jasienica

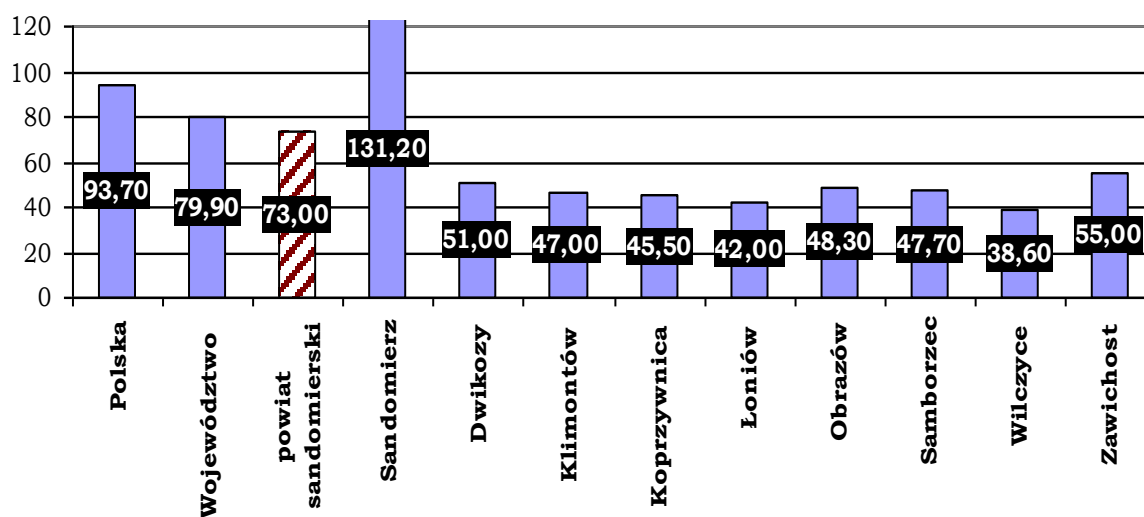
Zajazd Myśliwski, Sulisławice

Zajazd „ Ostrówek” Sulisławice

W latach 2004 - 2006 w gminie Łoniów zarejestrowano 70 podmiotów gospodarczych w tym:

- Handel – 23
- Usługi budowlane – 14
- Usługi transportowe – 11
- Gastronomia – 4
- Ubezpieczenia – 2
- Skup owoców i warzyw – 4
- Mechanika pojazdowa – 5
- Produkcja energii elektrycznej – 2
- Inne – 5

Wykres 4. Podmioty gospodarki narodowej zarejestrowane w systemie REGON na 1000 mieszkańców – stan w dniu 31.12.2004 r.



Gmina Łoniów posiada niski wskaźnik podmiotów gospodarki narodowej zarejestrowanych w systemie REGON tj. 42,0 podmiotów na 1000 mieszkańców.

**Tabela 10. Podmioty gospodarki narodowej zarejestrowane w systemie REGON na 1000 mieszkańców w powiecie sandomierskim – stan na dzień 31.12.2004r.**

Wyszczególnienie	Jednostki zarejestrowane w systemie REGON ogółem	
	ogółem	na 1000 mieszkańców
Polska	3.576.830	93,7
Województwo	103.116	79,9
powiat sandomierski	6.006	73,0
Gmina Sandomierz	3.320	131,2
Gmina Dwikozy	468	51,0
Gmina Klimontów	409	47,0
Gmina Koprzywnica	323	45,5
Gmina Łonów	314	42,0
Gmina Obrazów	327	48,3
Gmina Samborzec	429	47,7
Gmina Wilczyce	153	38,6
Gmina Zawichost	263	55,0



Infrastruktura społeczna

Oświata

Opiekę przedszkolną w gminie Łoniów sprawują dwa przedszkola w Łoniowie i w Świniarach oraz trzy przedszkola z ramienia Fundacji mi. J. A. Komeńskiego. W 2007 roku dysponowały one 100 miejscami. Uczęszczało do nich 78 dzieci. Placówki te zatrudniały 11 nauczycieli. Baza techniczna tych placówek jest dobra.

W roku szkolnym 2006/2007 do 2 gimnazjów, 5 szkół podstawowych uczęszcza 860 uczniów. Nauczanie prowadzi 110 nauczycieli. Brakuje nauczycieli do nauczania języka angielskiego.

Dostępność szkół w gminie w sensie lokalizacji sieci jest dosyć dobra. Placówki szkolne wyposażone są w miarę dobrze, posiadają pełne zestawy pomocy dydaktycznych i naukowych. Poprawy wymaga infrastruktura techniczna. W czterech szkołach są systemy ogrzewania na gaz. Pozostałe posiadają ogrzewanie węglowe. Młodzież z terenu gminy kształci się głównie w szkołach średnich w Sandomierzu i Tarnobrzegu.

Służba zdrowia

Zabezpieczeniem potrzeb gminy Łoniów w zakresie opieki zdrowotnej zajmują się:

- Samodzielny Publiczny Zakład Podstawowej Opieki Zdrowotnej (S.P.Z.P.O.Z.) w Świniarach Starych
- Niepubliczny Zakład Medycyny Rodzinnej w Sulisławicach

S.P.Z.P.O.Z. w Świniarach Starych na mocy rozporządzenia Prezesa Rady Ministrów z dnia 11 czerwca 1999r. podlega Radzie Gminy z mocą obowiązującą od 1 stycznia 1999r. (Dz.U. Nr 60 poz. 641 z 1992r.).

Służba zdrowia (dwa zakłady opieki zdrowotnej) realizuje podstawową opiekę zdrowotną, w tym również opiekę profilaktyczną. Istnieje potrzeba zorganizowania poradni ginekologicznej i rehabilitacji oraz zakupu brakującego sprzętu medycznego. W celu poprawy jakości obsługi pacjentów zachodzi konieczność przeprowadzenia remontu pomieszczeń poradni dziecięcej i wymiany instalacji grzewczej z węglowej na gazową w placówce w Sulisławicach.

Zaopatrzeniem w leki zajmuje się apteka w Sulisławicach i Świniarach



Opieka społeczna

Pomoc społeczną państwa stosuje się wobec osób i rodzin, które znalazły się w trudnej sytuacji życiowej i nie są w stanie jej podołać wykorzystując tylko własne środki i możliwości. Pomoc społeczną organizują organy administracji publicznej przy udziale organizacji pozarządowych. Udzielanie pomocy polegające na przyznawaniu świadczeń z pomocy społecznej przysługujących na podstawie przepisów ustawy, należy do zadań gmin i powiatów, a finansowane jest ze środków budżetu państwa i samorządów terytorialnych. System pomocy społecznej na terenach wiejskich opiera się na powiatowych centrach pomocy rodzinie i ośrodkach pomocy społecznej w gminach. Gmina realizuje swoje zadania poprzez Gminny Ośrodek Pomocy Społecznej.

W poniższej tabeli zawarte są dane dotyczące przyznanych świadczeń socjalnych w latach 2004 – 2006 z uwzględnieniem liczby rodzin i osób w rodzinach objętych pomocą.

Tabela 11. Liczba rodzin i osób objętych pomocą społeczną.

	2004	2005	2006
Liczba osób, którym przyznano świadczenie	678	657	1183
Liczba rodzin	542	403	594
Liczba osób w rodzinach	2311	1527	2720

Z budżetu Gminy na zadania własne w ramach pomocy społecznej wypłacono w 2006 r. kwotę 3.111.961 zł.

Powody przyznawania pomocy przedstawia poniższa tabela.

Tabela 12. Powody przyznawania pomocy społecznej

	2004		2005		2006	
	l. rodzin	l. osób	l. rodzin	l. osób	l. rodzin	l. osób
Ubóstwo	15	69	46	212	48	219
Bezdomność	-	-	-	-	-	-
Bezrobocie	177	547	201	622	195	601
Niepełnosprawność	69	227	81	265	79	233
Długotrwała choroba	71	234	92	302	97	318
Bezradność	112	344	91	278	110	536
Alkoholizm	14	59	23	96	19	79



Z zestawienia wynika, że osobami potrzebującymi wsparcia są głównie osoby bezrobotne, zagrożone bezradnością i niepełnosprawne oraz dotknięte długotrwałą chorobą.

Kultura i sport

Na terenie gminy Łoniów działają placówki kultury tj. Gminny Ośrodek Kultury w Łoniowie z filią w Chodkowie oraz świetlicami w Sulisławicach i w Świniarach Starych. Gminna Biblioteka Publiczna znajduje się w Łoniowie, a jej filie funkcjonują w Świniarach Starych, Sulisławicach i Chodkowie.

Wychowanie dzieci i młodzieży w kierunku sportowym prowadzi Gminny Klub Sportowy w Świniarach oraz Klub Sportowy „Łoniów 2000” w Łoniowie.

Środowisko przyrodnicze

Pod względem geograficznym gmina Łoniów położona jest na pograniczu dwóch krain fizjograficznych: Wyżyny Kielecko – Sandomierskiej i Kotliny Sandomierskiej. Pod względem geologicznym teren gminy znajduje się w obrębie najbardziej wysuniętej na północ części Zapadliska Przedkarpackiego.

Na terenie gminy eksploatowano złoża siarki w Piasecznie. Eksploatację zakończono, natomiast przemysł siarkowy wycisnął trwałe piętno na obliczu gminy. Przez lata zapewniał pracę i dobre zarobki. Teraz jednak po ograniczeniu wydobycia i likwidacji kopalni, lokalne władze borykają się z problemem usuwania skutków ich działania. Wyrobisko kopalni Piaseczno, to nie tylko zniekształcający pejzaż element, ale także źródło emisji szkodliwych dla środowiska substancji. Tereny po byłym wyrobisku w Piasecznie bezwzględnie wymagają rekultywacji.

Na obszarze gminy występują złoża piasków szklarskich w Piasecznie. Natomiast kopalnia piasku w Świniarach Nowych została zrehabilitowana.

Główne rzeki to: Wisła, Koprzywianka, Kaczanka, Zawidzanka.

Lokalne warunki klimatyczne są zróżnicowane. Obszary o najkorzystniejszych warunkach klimatycznych, to zachodnia część gminy. Są to tereny dobrze nasłonecznione i przewietrzane o korzystnej wilgotności powietrza. Obszary o mniej korzystnych warunkach to tereny położone w dolinie Wisły i w obniżeniach



terenu ponieważ występuje tu stagnacja i spływ zimnych mas powietrza. Okresowo mogą pojawiać się zjawiska inwersji temperatury.

Część gminy Łonów wchodzi w skład Jeleniowsko - Staszowskiego Obszaru Chronionego Krajobrazu. Na tym terenie obowiązuje zasada utrzymywania właściwych proporcji terenów związanych z uprzemysłowieniem i intensywnym rolnictwem oraz terenów leśnych, wód otwartych i trwałych użytków zielonych.

Turystyka

Krajobraz gminy Łonów jest zróżnicowany i atrakcyjny widokowo. W części nadwiślańskiej dominują rozległe równiny z malowniczymi kępami drzew, małymi zagajnikami i nadrzecznymi zaroślami. W części wyżynnej przeważają szerokie wzniesienia, we fragmentach porośnięte lasem.

Ciekawym elementem pejzażu są pasma sadów, ciągnące się wzdłuż Wisły.

Krajobraz wzbogacają ocalałe resztki parków podworskich, pojedyncze pomnikowe drzewa, liczne, przydrożne kapliczki i krzyże wpisane trwale w otoczenie.

Sulisławice – sanktuarium

Neogotycki Kościół w Sulisławicach z lat 1871 - 1888 jest najświetniejszym i najbardziej żywotnym obecnie Sanktuarium Maryjnym w diecezji sandomierskiej. Sanktuarium tworzy zabytkowy zespół dwóch kościołów, w którym znajduje się XV wieczne dzieło „Misericordia Domini”, cudowny obraz Matki Boskiej Bolesnej zwanej w tym wizerunku przez miejscowych Matką Boską Sulisławską bądź Sulisławicką. W sąsiedztwie wznosi się Kościół z XIII w. z romańskim portalem, rozbudowany ok. 1600r. W dawnej zakrystii mieści się Izba Pamięci Partyzanckiego Oddziału „Jędrusiów”.

Łonów – kościół

Parafia w Łonowie istnieje już w 1319 roku i zaliczona jest do archidiakonatu sandomierskiego. Jan Długosz podaje, że w roku 1440 stał w Łonowie kościół murowany pod wezwaniem św. Mikołaja Biskupa. Kościół ma jedną nawę, a zbudowany jest w kształcie krzyża. Kaplica Matki Bożej



Szkaplerznej została zbudowana przez Łukasza Moszyńskiego, właściciela Łoniowa, w roku 1759. Przeciwległą kaplicę św. Franciszka Ksawerego wybudował przy końcu XVIII w. hr. Ignacy Hilary Moszyński. Obecnie w kościele znajduje się pięć ołtarzy drewnianych: wielki z obrazem św. Mikołaja Bpa Patrona kościoła, w górze obraz Matki Bożej Bolesnej, boczny św. Jana Nepomucena, boczny św. Józefa. W kaplicy prawej obraz Matki Bożej Szkaplerznej, w kaplicy bocznej po lewej stronie św. Franciszka Ksawerego. Pod chórem znajdują się stalle z obrazami 12 Apostołów, z roku 1754.

Łoniów – pałac Moszyńskich

Pałac Moszyńskich wzniesiony dla rodziny Moszyńskich przez architekta Antoniego Łuszczkiewicza w 1885r. stanowi ciekawy obiekt turystyczny Łoniowa. Budowla w typie neorenesansowej willi z wieżyczką i tarasami otoczona jest niewielkim parkiem z okazami starodrzewu założonym w 1912 roku wg projektu Stefana Celichowskiego. Po remoncie przeprowadzonym w 1976 r. znajduje się tu Placówka Opiekuńczo Wychowawcza - Dom Dziecka. Efektowne usytuowanie, piękno pałacowych elewacji i bliskość romantycznego parku tworzą nastrój wyjątkowy, dzięki któremu łatwo można wyobrazić sobie urodę tej siedziby w odległych już czasach jej rozkwitu.

Zabytkowe kapliczki

Chodków Stary i Nowy

Niewielka, murowana kaplica, wybudowana w 1864 roku z fundacji dzierżawcy Chodkowa, Mrozowskiego. Po II wojnie rozpoczęto starania o pozwolenie na budowę większej świątyni. Kilkuletnie, bezowocne próby skłoniły księży z Łoniowa (do tej parafii należał Chodków) do rozbudowy istniejącej kaplicy. To skromne przedsięwzięcie stało się przyczyną pamiętnego wśród mieszkańców wioski dramatu. Dobudówkę, wykonaną z płyt pilśniowych dostawiono 31 stycznia 1970 roku. Władze bezpieczeństwa rozpoczęły przesłuchania, a ksiądz Malczyk otrzymał nakaz rozbiórki. Zaniepokojeni i zdeterminowani wierni rozpoczęli walkę o zachowanie nowo wzniesionej przybudówki. 3 marca 1970



roku milicja dokonała "pacyfikacji" wioski. Cztery lata później rozpoczęto budowę kościoła. Skromna, murowana, XIX - wieczna kaplica, niemy świadek ubiegłych wieków i dramatycznych epizodów z najnowszej, powojennej historii stoi w głębi wsi, przy skrzyżowaniu lokalnych dróg. Prostokątna budowla o fasadzie flankowanej dwiema lizenami nakryta została dwuspadowym dachem, ponad który wyrasta baniasty hełm wieżyczki zwieńczony krzyżem.

Skwirzowa

Przy drodze do wsi zwraca uwagę stara, zapewne XIX wieczna kapliczka przydrożna o neogotyckiej dekoracji. Czworoboczny słup o dwustopniowej, rozszerzającej się ku ziemi podstawie mieści płytką, przeszkloną, prostokątną wnękę. Górna część kapliczki wydzielona trójkątnymi odcinkami profilowanego gzymsu ma formę wielobocznego, kamiennego ostrosłupa o nieczytelnej formie zwieńczenia, z krawędziami zdobionymi resztkami tj. dekoracji w kształcie zwiniętych liści, charakterystyczna dla zespołu motywów zdobniczych gotyku i neogotyku.

Trzebieszawice

Na szczególną uwagę zasługuje stojąca we wsi, murowana kapliczka przydrożna z końca XVIII stulecia. Ma ona kształt czworobocznego, sfazowanego na narożach słupa, o dwóch, wydzielonych profilowanymi gzymsami, kondygnacjach, nakrytego namiotowym daszkiem. Górna kondygnacja, opatrzona arkadową wnęką mieści ludowy posążek Chrystusa Frasobliwego.

Wnorów

W centrum wsi wznosi się XVIII - wieczna, murowana kapliczka. Zbudowana na planie kwadratu, którego ostry zarys złagodzone poprzez ścięcie i profilowanie narożników, nakryta została namiotowym daszkiem. Poprzez arkadę o wykroju półkolistym widać przesklepione kopulasto, niewielkie wnętrze kapliczki.



Świniary Stare i Nowe

Jedynym śladem po zespole dworskim są resztki parku krajobrazowego, założonego w 1 połowie XIX stulecia. Do pomników tzw. "małej architektury" należy murowana kapliczka wystawiona w początkach XX wieku.

Suliszów

Na wschodnim obrzeżu wsi, na wzniesieniu otoczone pasem uprawnych pól dogorywają w ciszy i zapomnieniu resztki murowanego dworu wzniesionego w 2 połowie XIX wieku a ostatecznie i nieodwracalnie zniszczonego w czasach nam współczesnych.

Skrzypaczowice

W wiejskim krajobrazie wyróżnia się malowniczo usytuowana, zwarta kępa starodrzewia. To resztki XVIII - wiecznego parku o swobodnej, krajobrazowej kompozycji. Z licznych niegdyś, dworskich zabudowań ocalała jedynie murowana oficyna z II poł. XIX wieku.

Ruszcza

Znajduje tu się ponad stuletni park, którego kiedyś właścicielem był dziedzic Rupniewski. Spośród znajdujących się w nim gatunków drzew i krzewów to: lipy, dęby, wiązy, grab, wierzby. Niektóre z nich to pomniki przyrody - dąb szypułkowy, wiąz szypułkowy, lipy drobnolistne – 38 szt.

Wyjątkowe walory krajobrazowe, a także różnorodność form rzeźby terenu wraz z ciekawymi zabytkami stwarzają tu doskonałe warunki dla rozwoju turystyki, w tym również turystyki pielgrzymkowej.



Instytucje działające na terenie gminy

1. Urząd Gminy Łoniów
2. Jednostki podlegające administracji:
 - Gminny Ośrodek Kultury
 - Gminna Biblioteka Publiczna
 - Gminny Zespół Ekonomiczno - Administracyjny Szkół i Przedszkoli
 - Ośrodek Pomocy Społecznej
 - Gminny Klub Sportowy w Świniarach
 - Klub Sportowy Łoniów 2000
3. Instytucje:
 - Bank Spółdzielczy
 - Gminna Spółdzielnia „SCh”
4. Związki i stowarzyszenia:
 - Ochotnicze Straże Pożarne
 - Ludowe Zespoły Sportowe
 - Koło Gospodyń Wiejskich



Infrastruktura techniczna

System wodociągowy.

Od 1997 do 2002 roku długość sieci wodociągowej wzrosła o 45,8 km, a o 663 zwiększyła się liczba przyłączy prowadzących do budynków mieszkalnych. Gmina jest zwodociągowana w 100%. Aktualnie gmina posiada 2 własne ujęcia wody (w Zawidzy – zatwierdzone zasoby 76 m³/h i Ruszczy Kolonii) o wydajności wystarczającej do zaspokojenia potrzeb gminy.

Woda ujmowana jest z utworów piaszczystych trzeciorzędu. Zawiera ponadnormatywne ilości żelaza i magnezu, co wymaga prostego uzdatniania.

Kanalizacja.

Bardzo poważnym problemem gminy jest brak wystarczających urządzeń służących ochronie środowiska. Gmina nie posiada zbiorczej oczyszczalni ścieków, jak również kanalizacji. Część gospodarstw odprowadza nieoczyszczone ścieki do dołów gnilnych i szamb, pozostałe nie posiadają żadnej kanalizacji. W ramach działań budowy kanalizacji zbiorczej w 2005 roku utworzona została „Agglomeracja Łonów”, która obejmuje 5 miejscowości: Łonów, Łonów Kolonia, Jasienica, Świniary Stare, Świniary Nowe. Lokalizacja oczyszczalni ścieków zaplanowana jest w miejscowości Świniary Nowe.

Sieć gazowa

Za niezadowolający należy uznać osiągnięty w gminie poziom zaopatrzenia w gaz. Gmina jest zgazociągowana w 50%. 16 miejscowości nie posiada sieci gazowej tj. : Bazów, Gieraszwice, Jeziory, Królewice, Łonów, Łonów Kolonia, Otoka, Piaseczno, Ruszcza Kolonia, Ruszcza Płaszczyna, Skwirzowa, Suliszów, Trzebiesławice, Wnorów, Wojcieszycy, Zawidza.



Drogi

W sieci komunikacji najważniejszą rolę spełniają drogi krajowe:

Nr 9 – Radom-Ostrowiec Świętokrzyski - Lipnik – Łoniów – Rzeszów- Miejsce Piastowe-Barwinek – Granica Państwa (PL-SLO)

Nr 79 – Warszawa-Kozienice-Zwoleń-Sandomierz-Połaniec-Kraków-Jaworzno-Katowice-Bytom

oraz droga wojewódzka **Nr 872** Jasienica-Otoka, dł. 4,550 km

Przez teren gminy przebiegają drogi powiatowe (9 dróg) o łącznej długości 35,8 km, w tym o nawierzchni twardej 32,6 km.

Tabela 13. Drogi.

Rodzaj drogi	Długość
Drogi gminne długość ogółem	90,2 km
Drogi gminne o nawierzchni utwardzonej	51,0 km
Drogi gminne pozostałe	39,2 km

Razem długość dróg, nie będących własnością gminy, przebiegających przez teren gminy wynosi 63,75 km, w tym 23,4 km liczą drogi krajowe, a 35,8 drogi powiatowe i droga wojewódzka – 4,550 km

Uzupełnieniem sieci komunikacyjnej są drogi gminne 45,2 km i drogi transportu rolnego o długości 45 km.

Ogólny stan techniczny dróg w gminie Łoniów ocenia się jako mało zadowalający.

W zakresie przewozów pasażerskich potrzeby mieszkańców zaspokajają PKS i prywatne przedsiębiorstwa przewozowe, które zapewniają dogodne połączenia z pobliskimi miejscowościami i miastami.

W dziedzinie łączności telekomunikacyjnej mieszkańcy gminy korzystają z usług Telekomunikacji Polskiej oraz Telefonii Pielickiej. Najbardziej strefonizowanymi miejscowościami są: Łoniów Kolonia, Łoniów, Jasienica, Skrzypaczowice, Świniary Nowe, Świniary Stare, Wnorów, Zawidza, Chodków Nowy i Stary, Łązek.



Elektroenergetyka

Stan sieci energoelektrycznych i zaopatrzenia w energię jest zróżnicowany. Na terenie gminy znajduje się komunalna stacja elektroenergetyczna oraz przebiega linia energetyczna 110 kV. Do wszystkich gospodarstw doprowadzona jest energia elektryczna, jednak sieć energoelektryczna w niektórych miejscowościach wymaga modernizacji (reelektryfikacji).

Gospodarka odpadami

W gminie znajduje się składowisko odpadów na terenie miejscowości Piaseczno – wschodnia część gminy Łonów.

Teren pod składowisko dzierżawi Przedsiębiorstwo Usług Komunalnych sp. z o.o. w Tarnobrzegu. Umowa na dzierżawę i zgodę na użytkowanie aktualna jest do 28 lutego 2009 r. Mieszkańcy gminy mają zawarte indywidualne umowy na odbiór nieczystości.

Gmina Łonów jest członkiem Ekologicznego Związku Gmin Dorzecza Koprzywianki, którego zadaniem jest ochrona i kształtowanie naturalnego środowiska dorzecza Koprzywianki. Związek podejmuje wspólne działania w zakresie:

- ochrony wód, ziemi i powietrza oraz krajobrazu, będących bazą dla rekreacji i turystyki,
- pozyskiwania środków i pomocy w realizacji inwestycji ekologicznych,
- ukierunkowania rozwoju gospodarczego zrzeszonych gmin w oparciu o naturalne walory przyrodnicze .

Związek umożliwia wymianę doświadczeń w realizacji zadań komunalnych, reprezentuje wspólne interesy gmin, szczególnie w zakresie zadań związanych z ekologią, a także inicjuje i wspiera indywidualne przedsięwzięcia gmin w tym kierunku.

Ekologiczny Związek Gmin Dorzecza Koprzywianki realizuje wspólną inwestycję - składowisko odpadów w Jańczycach gm. Baćkowice.



FINANSE GMINY

Podstawowe unormowania dotyczące budżetów jednostek samorządu terytorialnego zawarte zostały w ustawie z dnia 26 grudnia 1998r. o finansach publicznych oraz w ustawie z dnia 23 października 2003r. o dochodach jednostek samorządu terytorialnego.

Dochody Gminy

W myśl art. 4 ustawy o dochodach jednostek samorządu terytorialnego dochodami gminy są:

1. Dochody własne, czyli:

1) Wpływy z podatków:

- a) od nieruchomości,
- b) rolnego,
- c) leśnego,
- d) od środków transportowych,
- e) dochodowego od osób fizycznych, opłacanego w formie karty podatkowej,
- f) od posiadania psów,
- g) od spadków i darowizn,
- h) od czynności cywilnoprawnych;

2) Wpływy z opłat:

- a) skarbowej,
- b) targowej,
- c) miejscowej,
- d) administracyjnej,
- e) eksploatacyjnej - w części określonej w ustawie z dnia 4 lutego 1994 r. - Prawo geologiczne i górnicze (Dz. U. Nr 27, poz. 96, z późn. zm.),
- f) innych stanowiących dochody gminy, uiszczanych na podstawie odrębnych przepisów;



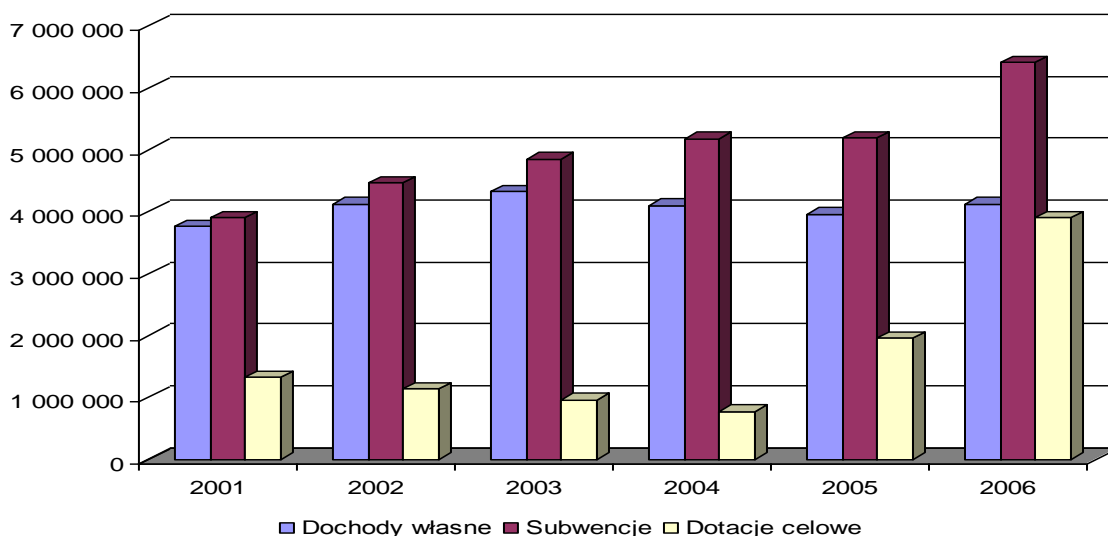
- 3) Dochody uzyskiwane przez gminne jednostki budżetowe gminy oraz wpłaty od gminnych zakładów budżetowych i gospodarstw pomocniczych gminnych jednostek budżetowych;
 - 4) Dochody z majątku gminy;
 - 5) Spadki, zapisy i darowizny na rzecz gminy;
 - 6) Dochody z kar pieniężnych i grzywien określonych w odrębnych przepisach;
 - 7) 5,0 % dochodów uzyskiwanych na rzecz budżetu państwa w związku z realizacją zadań z zakresu administracji rządowej oraz innych zadań zleconych ustawami, o ile odrębne przepisy nie stanowią inaczej;
 - 8) Odsetki od pożyczek udzielanych przez gminę, o ile odrębne przepisy nie stanowią inaczej;
 - 9) Odsetki od nieterminowo przekazywanych należności stanowiących dochody gminy;
 - 10) Odsetki od środków finansowych gromadzonych na rachunkach bankowych gminy, o ile odrębne przepisy nie stanowią inaczej;
 - 11) Dotacje z budżetów innych jednostek samorządu terytorialnego;
 - 12) Inne dochody należne gminie na podstawie odrębnych przepisów.
2. Wysokość udziału we wpływach z podatku dochodowego od osób fizycznych, od podatników tego podatku zamieszkałych na obszarze gminy wynosi 39,34 %.
3. Wysokość udziału we wpływach z podatku dochodowego od osób prawnych, od podatników tego podatku, posiadających siedzibę na obszarze gminy, wynosi 6,71 %.
4. Subwencja ogólna.
5. Dotacje celowe z budżetu państwa.

Powyżej zostały wymienione zgodnie z ustawą dochody jakie mogą wystąpić w gminach. W przypadku gminy Łonów dochody budżetowe w poszczególnych latach przedstawia Tabela Nr 14.

**Tabela 14. Struktura dochodów budżetowych w gminie Łoniów w latach 2001 – 2006**

Lp.	Wyszczególnienie	2001	2002	2003	2004	2005	2006
1	Dochody własne	3 759 581	4 117 873	4 323 551	4 100 647	3 960 461	4 115 533
2	Subwencje	3 893 404	4 463 975	4 842 646	5 177 327	5 190 586	6 405 071
3	Dotacje celowe	1 322 680	1 128 214	961 609	772 016	1 952 872	3 893 371
Razem		8 975 665	9 710 062	10 127 806	10 049 990	11 076 919	14 413 975
Procentowy udział w dochodach							
1	Dochody własne	41,89%	42,41%	42,69%	40,80%	35,75%	28,55%
2	Subwencje	43,38%	45,97%	47,82%	51,52%	46,86%	44,44%
3	Dotacje celowe	14,74%	11,62%	9,49%	7,68%	17,39%	27,01%
Razem		100,00%	100,00%	100,00%	100,00%	100,00%	100,00%

Najważniejsze źródło dochodów gminy stanowią subwencje, które w 2004 roku stanowiły 51 % dochodów gminy. Udział dochodów własnych gminy w 2006 roku stanowił 28 % dochodów ogółem i był to najniższy udział na przestrzeni ostatnich lat. Dotacje celowe stanowią stosunkowo wysoki procent dochodów gminy. Wartość dotacji celowych od 2004 roku (7,68 %) znacznie wzrasta, osiągając w 2006 roku wartość 27,01 %. Procentowy udział dochodów własnych i dotacji celowych w 2006 r. osiągnął zbliżony poziom, odpowiednio 28,55 % oraz 27,01 %.

**Wykres 5. Struktura dochodów budżetowych w gminie Łonów w latach 2001 – 2006**

Analizując dochody w budżecie gminy Łonów na szczególną uwagę zasługuje pozycja dochodów własnych. Dlatego w Tabeli Nr 15 przedstawiono poszczególne ich wielkości.

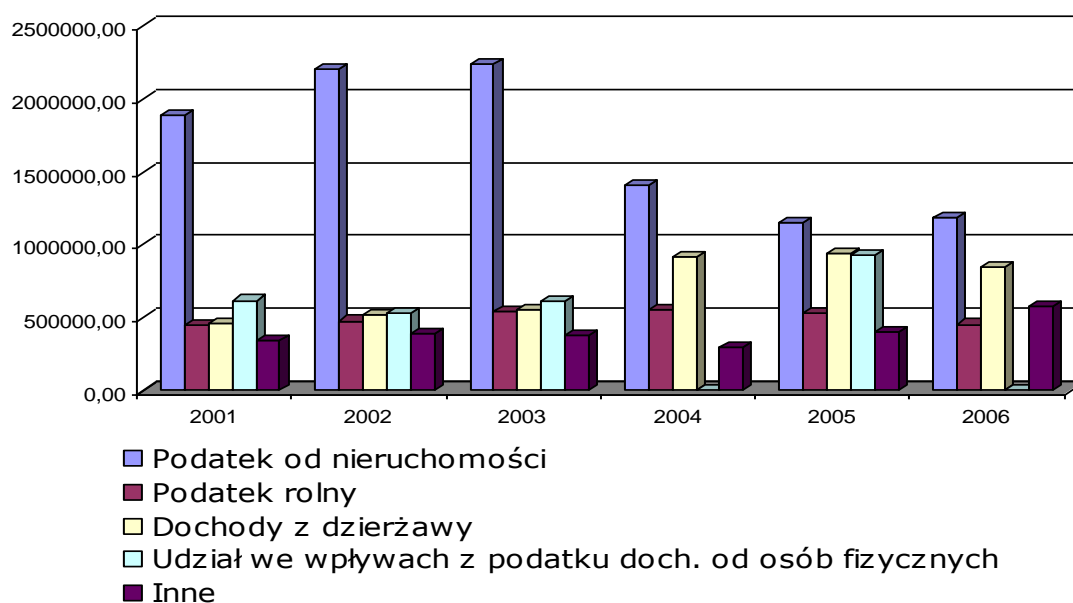
Tabela 15. Struktura podstawowych dochodów własnych w gminie Łonów w latach 2001 – 2006

Lp.	Wyszczególnienie	2001	2002	2003	2004	2005	2006
1	Podatek od nieruchomości	1 892 335	2 210 466	2 244 742	1 410 000	1 155 508	1 188 809
2	Podatek rolny	451 868	476 800	535 946	557 000	530 885	452 930
3	Dochody z dzierżawy	459 878	516 898	557 300	918 500	944 174	850 058
4	Udział we wpływach z podatku doch. od osób fizycznych	617 293	525 765	613 196	921 351	929 668	1 052 648
5	Inne	338 207	387 944	372 367	293 796	400 226	571 088
	Razem	3 759 581	4 117 873	4 323 551	4 100 647	3 980 461	4 115 533
Procentowy udział w dochodach							
1	Podatek od nieruchomości	50,33%	53,68%	51,92%	34,38%	29,18%	28,89%
2	Podatek rolny	12,02%	11,58%	12,40%	13,58%	13,40%	11,00%
3	Dochody z dzierżawy	12,23%	12,55%	12,89%	22,40%	23,84%	20,65%
4	Udział we wpływach z podatku doch. od osób fizycznych	16,42%	12,77%	14,18%	22,47%	23,47%	25,58%
5	Inne	9,00%	9,42%	8,61%	7,16%	10,11%	13,88%
	Razem	100,00%	100,00%	100,00%	100,00%	100,00%	100,00%



Na podstawie powyższych danych łatwo zauważyć, że struktura dochodów własnych ulega znacznym zmianom w miarę upływu czasu. W analizowanych latach największe znaczenie w dochodach własnych miał podatek od nieruchomości. Podatek rolny utrzymuje się na podobnym poziomie, choć w 2006 roku nieznacznie spada. Największe zmiany w strukturze dochodów przyniósł rok 2004. Pomimo, że nadal największe znaczenie ma podatek od nieruchomości, to jednak jego wielkość systematycznie spada. Natomiast coraz większą rolę w dochodach własnych gminy Łonów odgrywa udział podatku dochodowego od osób fizycznych (25,58 % w 2006r.). Powyższy wzrost wynika ze zmiany ustawy o dochodach jednostek samorządu terytorialnego, która wprowadziła znaczny wzrost w udziałach w podatku dochodowym od osób fizycznych.

Wykres 6. Struktura podstawowych dochodów własnych w gminie Łonów w latach 2001 – 2006



Wydatki gminy

Budżet gminy to nie tylko dochody, ale przede wszystkim wydatki. Pojęcie budżetu jednostki samorządu terytorialnego zostało jasno określone w ustawie o finansach publicznych (art. 109).



Wydatki budżetów jednostek samorządu terytorialnego są przeznaczone na realizację zadań określonych w ustawach a w szczególności na:

1. Zadania własne jednostek samorządu terytorialnego.
2. Zadania z zakresu administracji rządowej i inne zadania zlecone jednostkom samorządu terytorialnego.
3. Zadania przejęte przez jednostki samorządu terytorialnego w drodze umowy lub porozumienia.
4. Zadania realizowane wspólnie z innymi jednostkami samorządu terytorialnego.

Wydatki realizowane w gminie Łoniów na przestrzeni 2001 – 2006 zostały przedstawione w Tabeli 16

Tabela 16. Analiza wydatków budżetowych w gminie Łoniów w latach 2001 – 2006

Lp.	Wyszczególnienie	2001	2002	2003	2004	2005	2006
1	Oświata	4 776 151	5 173 996	4 461 878	6 169 777	5 358 914	5 651 697
2	Administracja	1 136 125	1 233 566	1 282 303	1 502 200	1 436 051	2 047 670
3	Pomoc społeczna	1 035 129	982 535	939 574	910 158	1 867 557	3 111 961
4	Drogi	616 732	1 000 858	893 710	974 500	959 459	1 067 279
5	Edukacja opiek.- wychow.	389 585	413 779	442 825	160 790	227 428	283 167
6	Rolnictwo	317 576	108 019	105 375	120 000	435 349	298 498
7	Kultura	258 500	249 000	250 000	277 000	318 000	355 000
8	Gospodarka komunalna	203 385	230 036	216 593	307 755	228 312	160 070
9	Pozostałe	360 747	406 809	458 580	727 810	595 265	695 556
Razem		9 093 930	9 798 598	9 050 838	11 149 990	11 426 335	13 670 898
Procentowy udział wydatków							
1	Oświata	52,52%	52,80%	49,30%	55,33%	46,90%	41,34%
2	Administracja	12,49%	12,59%	14,17%	13,47%	12,57%	14,98%
3	Pomoc społeczna	11,38%	10,03%	10,38%	8,16%	16,34%	22,76%
4	Drogi	6,78%	10,21%	9,87%	8,74%	8,40%	7,81%
5	Edukacja opiek.- wychow.	4,28%	4,22%	4,89%	1,44%	1,99%	2,07%
6	Rolnictwo	3,49%	1,10%	1,16%	1,08%	3,81%	2,18%
7	Kultura	2,84%	2,54%	2,76%	2,48%	2,78%	2,60%
8	Gospodarka komunalna	2,24%	2,35%	2,39%	2,76%	2,00%	1,17%
9	Pozostałe	3,97%	4,15%	5,07%	6,53%	5,21%	5,09%
Razem		100,00%	100,00%	100,00%	100,00%	100,00%	100,00%



Struktura wydatków w gminie Łoniów na przestrzeni lat 2001 – 2006 utrzymuje się na stałym poziomie. Największy udział w wydatkach gminy mają zadania związane z oświatą, około 41 %, ale ich udział w ostatnich latach stopniowo maleje. Wydatki na administrację utrzymują się na tym samym poziomie i stanowią średnio 14 % wydatków. Z kolei wydatki na pomoc społeczną na przełomie ostatnich lat mają wyraźną tendencję wzrostową od 8 % w 2004 roku do 22 % w 2006 roku, co świadczy o ubożeniu mieszkańców gminy. Wydatki na kulturę utrzymują się na stałym poziomie.

Zrównoważenie budżetu

Po przeprowadzeniu analizy dochodów i wydatków należy stwierdzić, że gmina posiada znaczne możliwości finansowe do podjęcia określonych zobowiązań finansowych.

Zestawienie dochodów i wydatków w latach 2001 – 2006 przedstawia Tabela 17.

Tabela 17. Dochody i wydatki w gminie Łoniów w latach 2001 – 2006

Lp.	Wyszczególnienie	2001	2002	2003	2004	2005	2006
1	Dochody	8 975 655	9 710 062	10 127 806	10 049 990	11 076 919	14 413 975
2	Wydatki	9 093 930	9 798 598	9 050 838	11 149 990	11 426 335	13 670 898
3	Deficyt lub	-118 275	-88 536		-1 100 000	349 416	
	Nadwyżka			1 076 968			743 076

Różnica między dochodami a wydatkami gminy stanowi odpowiednio nadwyżkę lub deficyt.

Deficyt jednostki samorządu terytorialnego może być pokryty przychodami pochodzącymi z:

1. Sprzedaży papierów wartościowych wyemitowanych przez jednostkę samorządu terytorialnego.
2. Kredytów.
3. Pożyczek.
4. Prywatyzacji majątku jednostki samorządu terytorialnego.
5. Nadwyżki budżetu jednostki samorządu terytorialnego z lat ubiegłych.
6. Wolnych środków jako nadwyżki środków pieniężnych na rachunku bieżącym budżetu jednostki samorządu terytorialnego, wynikającej z rozliczeń kredytów i pożyczek z lat ubiegłych.



Gmina Łoniów, tak jak większość gmin w Polsce w przypadku wystąpienia deficytu finansuje go kredytem lub pożyczką, ewentualnie nadwyżką z lat ubiegłych.

Analizowana gmina jest gminą wiejską, ale o znacznym potencjale finansowym. Występujące deficyty finansowane były przez pożyczki/kredyty. Gmina posiada dobrą płynność finansową i jest w stanie szybko regulować powstałe zobowiązania. Zaciągnięte pożyczki czy kredyty są terminowo spłacane. Nadwyżki umożliwiają podjęcie inwestycji, a w przyszłości pozwolą na sfinansowanie deficytu budżetowego.

Gmina ma ogromną szansę do skorzystania z dodatkowych źródeł zasilania zewnętrznego. Możliwości są zarówno w środkach unijnych jak również w środkach krajowych (np. PFRON, NFOŚ).

Ustawa o finansach publicznych w art. 114 reguluje możliwość zadłużenia gminy. Łączna kwota długu jednostki samorządu terytorialnego na koniec roku budżetowego nie może przekroczyć 60 % wykonanych dochodów ogółem tej jednostki w tym roku budżetowym.

W przyszłości, jeżeli gmina zaciągnęłaby kredyt lub pożyczkę na różne zadania inwestycyjne należy uwzględnić odpowiednie przepisy art. 113 ustawy o finansach publicznych. Brzmi on następująco: łączna kwota przypadających do spłaty w danym roku budżetowym rat kredytów i pożyczek (...) nie może przekroczyć 15 % planowanych na dany rok budżetowy, dochodów jednostki samorządu terytorialnego.

Większość zadań realizowanych w gminie to zadania własne, a dotyczą one między innymi: budowy dróg, wodociągów, ochrony zdrowia, edukacji publicznej, pomocy społecznej itp. Dlatego stosunkowo wysoki udział dochodów własnych pozwala w pełni zrealizować powyższe zadania i stwarza możliwość podjęcia dodatkowych inwestycji w gminie. Gmina Łoniów może podjąć w przyszłości nowe inwestycje, a tym samym ubiegać się o dodatkowe zewnętrzne źródła finansowania z Europejskiego Funduszu Rozwoju Regionalnego oraz Europejskiego Funduszu Społecznego.



Priorytety rozwoju Gminy Łoniów

1. Wizja gminy

Zespół Strategiczny wypracowywał wizję Gminy Łoniów w trakcie dwóch plenarnych spotkań.

Przybrała ona następującą treść:

Łoniów to gmina przyjazna ludziom i środowisku, posiadająca nowoczesną infrastrukturę. Na terenie gminy działa zakład przetwórstwa owocowo-warzywnego, zaopatrywany przez miejscowych producentów. Gmina jest przyjazna organizacjom społecznym i przedsiębiorcom, którzy inwestują i zatrudniają miejscowych pracowników. Szlak jabłkowy oraz produkty lokalne przyciągają turystów mogących korzystać z bogatej oferty agroturystycznej. Niewiele osób pozostaje bez pracy, a ludziom żyje się dostatnio.

Wizja gminy opracowywana była równolegle z określeniem najważniejszych zagadnień rozwoju gospodarczego gminy. Pozwoliło to zarówno na ujęcie w wizji tych treści, których rozwinięcia znajdują się w celach i programach strategii jak i określanie tych programów strategii, które mają bezpośredni wpływ na realizację wizji gminy Łoniów.



2. Analiza SWOT Gminy

Analiza SWOT jest jedną z najpopularniejszych metod badawczych stosowanych dla prawidłowego rozpoznania oraz zinterpretowania wpływu określonych czynników zewnętrznych i wewnętrznych na badany obszar. Analizy dokonuje się poprzez:

- diagnozę obszaru w celu określenia jego mocnych i słabych stron
- diagnozę otoczenia w celu kreślenia perspektyw rozwoju w kontekście szans i zagrożeń dla tego obszaru.

W warsztatach strategicznych udział wzięli przedstawiciele sołectw, przedstawiciele samorządu lokalnego i organizacji pozarządowych oraz przedsiębiorcy działający na terenie gminy. Prace nad opracowaniem Strategii prowadzone były zatem metodą uspołecznioną.

Dyskusja pomiędzy członkami Zespołu Strategicznego pozwoliła zidentyfikować istotne cechy obszaru Gminy Łoniów. Dokonując analizy SWOT brano po uwagę także następujące wnioski, które wynikają z diagnozy obszaru gminy:

- niezadowalający poziom zaopatrzenia w gaz
- wymagana reelektryfikacja niektórych miejscowości
- gmina nie posiada zbiorczej oczyszczalni ścieków
- brak kanalizacji na obszarach wiejskich
- brak dostatecznej ilości miejsc parkingowych przy trasach przelotowych
- niewystarczający poziom skupu i przetwórstwa płodów rolnych
- niekorzystna struktura gospodarki
- niski wskaźnik przedsiębiorczości
- brak uzbrojonych terenów pod inwestycje
- brak zakładów pracy o znaczeniu regionalnym, które zapewniłyby stabilność rynku pracy,
- wysoka liczba bezrobotnych nie posiadających prawa do zasiłku,
- wzrastająca, w ostatnich latach, liczba osób zagrożonych bezradnością, bezrobociem
- niski poziom wykształcenia mieszkańców
- konieczność doposażenia placówek służby zdrowia
- brak bazy rekreacyjno-sportowej – słabo rozwinięta baza
- znikome wykorzystanie odnawialnych źródeł energii



Wyniki przeprowadzonej diagnozy były wykorzystane podczas przeprowadzania analizy SWOT.

Podczas prac nad Strategią w Gminie Łoniów grupa robocza określała czynniki wewnętrzne i zewnętrzne oddziałujące na sytuację gminy w podziale na pozytywne i negatywne. W trakcie dyskusji nad wskazanymi grupami czynników uzupełniano zapisy o propozycje zgłaszane przez członków grupy roboczej.

Silne strony

- dobrze rozwinięte rolnictwo i sadownictwo
- położenie geograficzne Gminy
- korzystny mikroklimat
- urozmaicona rzeźba terenu
- zbiorniki wodne
- lasy i osobliwości przyrodnicze
- dobrze rozbudowana baza oświatowa
- wykwalifikowana kadra
- zabytki kultury na terenie gminy (Sanktuarium w Sulistawicach, kapliczki)
- „Szlak jabłkowy”
- rozbudowana sieć dróg lokalnych
- wolne tereny pod inwestycje
- zwodociągowanie gminy w 100%
- rozbudowana baza lokalowa (remizy, świetlice)

Słabe strony

- słabo rozwinięta infrastruktura społeczna
- brak boisk sportowych
- brak placów zabaw dla dzieci
- słabe wyposażenie świetlic
- brak miejsc spotkań letnich dla mieszkańców i turystów
- brak ścieżek rowerowych i edukacyjnych
- niezagospodarowane kąpieliska
- brak własnej siedziby dla GOK-u
- niewystarczająca baza turystyczna



- brak miejsc noclegowych
- brak gospodarstw agroturystycznych
- zły stan dróg
- brak parkingów dla samochodów ciężarowych
- brak chodników wzdłuż dróg
- brak kanalizacji i oczyszczalni ścieków
- konieczna reelektryfikacja -wymiana słupów, transformatorów,
- oświetlenie uliczne
- gazyfikacja
- brak dostępu do Internetu
- brak punktów dostępu do wody dla celów gospodarczych
- brak energooszczędnych instalacji ciepłowniczych
- niewykorzystywane odnawialne źródła energii
- brak oferty dla przedsiębiorców
- brak ofert pracy dla młodych osób
- brak miejsc przetwarzania owoców i warzyw,
- brak grup producenckich
- problem rekultywacji wyrobisk pokopalnianych (Piaseczno, Świniary)
- niski poziom przedsiębiorczości
- brak ulg podatkowych dla przedsiębiorców

Szanse

- ulgi dla przedsiębiorców
- promocja innowacyjnych pomysłów na biznes
- bliskie sąsiedztwo miast: Tarnobrzega , Sandomierza, Baranowa Sand.
- rozwój turystyki oraz coraz większe zainteresowanie agroturystyką
- rozwój zasobów ludzkich
- wykorzystanie środków UE na budowę oczyszczalni i kanalizacji
- wykorzystanie środków unijnych z programu odnowy wsi
- zagospodarowanie kompleksów wodnych (Świniary, Zawidza, Królevice)
- nawiązanie współpracy z Gminą Baranów Sandomierski (wykorzystanie promu)
- Łoniów na turystycznych szlakach krajowych i międzynarodowych
- polityka Rządu sprzyjająca rozwojowi przedsiębiorczości



- działalność Lokalnej Grupy Działania LOT Partnerstwo Ziemi Sandomierskiej
- pozyskanie inwestorów zewnętrznych

Zagrożenia

- odpływ młodzieży i dorosłych z terenu gminy
- odpływ ludzi wykształconych
- brak perspektyw na przyszłość dla ludzi młodych
- utrata miejsc pracy przez likwidację przedsiębiorstw
- starzenie się miejscowej ludności
- konkurencja ze strony innych gmin
- ograniczenie środków zewnętrznych na rozwój obszarów wiejskich
- nieprzewidziane konsekwencje integracji z Unią Europejską
- zmieniająca się polityka rolna
- upolitycznienie środowisk decydujących o kierunkach rozwoju regionalnego
- układy i nieuczciwość szczególnie wśród zarządzających
- brak służb porządkowych
- spadek opłacalności rolniczej
- zagrożenie środowiska z powodu nie zrehabilitowanego wyrobiska w Piasecznie
- postępujące zaniedbanie dróg krajowych
- zagrożenie powodziowe
- brak melioracji
- słaba baza przetwórcza produktów rolnych
- niekorzystny dla gmin podział środków w województwie
- mała oferta kredytów preferencyjnych

W trakcie przeprowadzania analizy SWOT grupa robocza zidentyfikowała najistotniejsze silne i słabe strony oraz szanse i zagrożenia, które mogą mieć kluczowe znaczenie w osiągnięciu celów strategii. Na podstawie przeprowadzonej analizy i wniosków z diagnozy, pogłębionej wspólną dyskusją uczestników warsztatów, jednomyślnie zgodzono się, że przyszłość rozwoju gminy Łonów tkwi w posiadanych zasobach (położenie geograficzne, dobre gleby i mikroklimat, Sanktuarium Sulisławickie), które dotychczas nie są w pełni wykorzystane.



Uwarunkowania rozwoju gminy Łoniów

Istniejące i potencjalne uwarunkowania rozwoju Gminy Łoniów sklasyfikowano według poniższego podziału:

- występujące, uświadomione obszary problemowe,
- występujące lokalne zasoby, które stanowić mogą o szansach rozwoju gminy.
- wyzwania przyszłości, a więc te zewnętrzne czynniki, które mogą mieć istotne znaczenie dla gminy w przyszłości,

Wyznaczenie tych obszarów, określenie przestrzeni, w jakiej znajduje się gmina pozwalają określić priorytety rozwoju gminy. Obszary te w zależności od czasu i okoliczności zewnętrznych będą ulegać zmianie dlatego też należy prowadzić monitoring i ewaluację strategii.

Obszary problemowe

- „Stereotypowe” myślenie polegające na utożsamianiu rolnictwa z obszarami wiejskimi.

Tradycyjnie gminę Łoniów uważa się za gminę rolniczą. Tak uważają w dużej części mieszkańcy jak i przedstawiciele instytucji zewnętrznych. W rzeczywistości gmina nie ma charakteru typowo rolniczego. Ludność gminy w przeważającej większości utrzymuje się z pozarolniczych źródeł dochodów. To zaś jest wyznacznikiem charakteru gminy. W każdym razie tego typu stereotypowe myślenie powoduje, że istniejące problemy w rolnictwie przenosi się na aspekt planowania, w tym wydatków budżetu gminy.

- „Tradycyjne” podejście do rozwoju gminy polegające na koncentracji działań w obszarze infrastruktury technicznej oraz inwestycjach mających charakter wyłącznie podnoszących poziom życia mieszkańców.



Aktywna polityka gospodarcza gminy zakładać musi inwestycje w kapitał zarówno ludzki jak i organizacyjny bądź techniczny. Koncentracja wydatków budżetu na sprawach wyłącznie konsumpcyjnych powoduje, że nie inwestuje się w przyszłość oraz nie tworzy warunków dla uzyskania przewagi konkurencyjnej w zakresie warunków dla rozwoju przedsiębiorczości lub lepiej wykształconych zasobów ludzkich.

- Brak lokalnych partnerów dla instytucji samorządowych, którzy współdziałaliby w zakresie rozwoju gospodarczego

Taka sytuacja jak ma miejsce w Łonowie nie odbiega od standardów polskich gmin, zwłaszcza wiejskich. Nie oznacza to, że jest to sytuacja normalna lub taka, którą można bagatelizować. W gminie Łonów występuje wiele organizacji społecznych. Są to tradycyjne organizacje typu OSP, LZS, KGW. Jednak żadna z organizacji nie ukierunkowana jest na zagadnienia z zakresu rozwoju gospodarczego. Powoduje to, że:

- Samorząd nie ma lokalnego partnera, który współdziałaliby w zakresie rozwoju gospodarczego,
- Przedsiębiorcy nie mają organizacji, która mogłaby reprezentować stanowisko przedsiębiorców lub realizować dla nich określone działania oraz
- Zewnętrzne instytucje nie mają lokalnego partnera, z którymi mogłyby realizować swoje programy i projekty.

Wykorzystanie lokalnych zasobów

Podstawą trwałego rozwoju jest oparcie go o własne zasoby.

- Położenie geograficzne i warunki przyrodnicze gminy

Gmina Łonów posiada dobre gospodarczo położenie geograficzne związane z umiejscowieniem na skrzyżowaniu dróg (krajowej i międzynarodowej), w



niedalekiej odległości od Tarnobrzega i Sandomierza. Specyficzne warunki mikroklimatyczne i koncentracja w tym rejonie produkcji sadowniczej powoduje, że Gmina Łonów może być atrakcyjnym miejscem dla inwestorów zewnętrznych w zakresie działalności gospodarczej związanej z przetwórstwem owoców i warzyw.

- Unikalne w regionie atuty

Gmina Łonów to również miejsce:

- Kultu Matki Boskiej Sulisławskiej w Sanktuarium Matki Bożej Bolesnej w Sulisławicach. W dawnej zakrystii mieści się Izba Pamięci partyzanckiego oddziału „Jędrusiów” na cmentarzu zaś ich pomnik,
- Tradycji ludowych, które stać się mogą podstawą dla rozwoju rekreacji weekendowej dla mieszkańców okolicznych miejscowości,
- Istniejących i potencjalnych akwenów wodnych, które mogą być wykorzystane do organizacji wypoczynku i uprawiania hobby.

Na bazie tych „atutów” wytworzyć można zarówno określone nowe działalności gospodarcze, które skutkować będą miejscami pracy, ale również budować nowy wizerunek gminy, który wspomagać będzie realizację wyznaczonej strategii.

Obszary wyzwań przyszłości

Reformy gospodarcze w Polsce, integracja Polski z Unią Europejską, wpływ gospodarki światowej na Polskę, mają bezpośrednie przełożenie również na sytuację Gminy Łonów. Podobnie jak w każdym z powyższych obszarów, kwestie wyzwań przyszłości mają charakter procesu, a więc ulegać będą zmianom w czasie. Proces ten musi podlegać ocenie pod kątem znaczenia dla Gminy Łonów. Aktualnymi wyzwaniami, które muszą zostać uwzględnione w procesie planowania są:

- Dostosowanie posiadanych zasobów ludzkich do wymagań rynku



Należy pamiętać, że podstawą wszelkich zmian jest człowiek. Żadne zmiany nie są możliwe, jeżeli ludzie nie będą wiedzieli jak i co mają zrobić. Obecne wymagania rynku są, podobnie jak cała gospodarka, zmienne. Troska gminy o rozwój zawodowy mieszkańców, to umożliwienie mieszkańcom zdobycia zarówno nowych kwalifikacji, jak i umiejętności radzenia sobie na rynku pracy. Pozwoli to zapewnić dochody mieszkańcom, przeciwdziałać ubożeniu rodzin, aktywnie przeciwdziałać bezrobociu.

Kolejną kwestią pozostaje edukacja obywatelska. Aspekt ten jest związany ze świadomością mieszkańców w zakresie odpowiedzialności za swój los, kompetencji instytucji publicznych, świadomości zmian i konieczności dostosowywania się.

- Stymulowanie i promocja przedsiębiorczości

Ustawa o samorządzie nie nakłada obowiązku na gminę zadań związanych z promocją przedsiębiorczości. Tym niemniej, w opinii ekspertów stanowić to powinno obszar dużego zainteresowania ze strony władz gminy. Promocja przedsiębiorczości to takie działania jak:

- zapewnienie instytucjonalnych warunków inwestowania w gminie,
- pomoc doradcza i informacyjna dla małych i średnich firm,
- promocja gminy na zewnątrz,
- szkolenia dotyczące funkcjonowania firm,
- współpraca samorządu z firmami z terenu gminy.

Czynnikami skłaniającym do działań związanych z rozwojem przedsiębiorczości jest:

- zapewnienie pracy dla mieszkańców gminy - przeciwdziałanie ubożeniu i bezrobociu,
- konkurencja gmin o inwestorów,
- rosnące wpływy z podatków w dochodach własnych gminy (podatek dochodowy od osób prawnych i fizycznych oraz podatek od nieruchomości).



Priorytety rozwoju Gminy Łonów

Najważniejsze zagadnienia rozwoju gospodarczego – priorytetowe kierunki strategii, zostały określone przez Zespół Strategiczny w trakcie pierwszego Spotkania Zespołu. Na podstawie wniosków z raportu o sytuacji społeczno-gospodarczej gminy oraz własnych opinii i doświadczeń, po sformułowaniu licznych elementów rozwoju gminy Łonów, Zespół określił, a następnie przyjął następujące kierunki rozwoju Gminy Łonów:

1. Rozwój gospodarczy gminy poprzez wspieranie rozwoju przedsiębiorczości i zmian w rolnictwie

2. Modernizacja infrastruktury i dostosowanie do aktualnych potrzeb

3. Wykorzystanie i ochrona zasobów przyrodniczych i kulturowych



Łoniów to gmina przyjazna ludziom i środowisku, posiadająca nowoczesną infrastrukturę. Na terenie gminy działa zakład przetwórstwa owocowo-warzywnego, zaopatrywany przez miejscowych producentów.
Gmina jest przyjazna przedsiębiorcom, którzy inwestują i zatrudniają miejscowych pracowników. Szlak jabłkowy oraz produkty lokalne przyciągają turystów mogących korzystać z bogatej oferty agroturystycznej.
Niewiele osób pozostaje bez pracy, a ludziom żyje się dostatnio.



1. Rozwój gospodarczy gminy poprzez wspieranie rozwoju przedsiębiorczości i zmian w rolnictwie

1.1. Rozwój przedsiębiorczości

1.2. Wspieranie zmian w rolnictwie oraz na obszarach wiejskich

2. Modernizacja infrastruktury i dostosowanie do aktualnych potrzeb

2.1. Rozwój infrastruktury społecznej

2.2. Rozwój infrastruktury technicznej

3. Wykorzystanie i ochrona zasobów przyrodniczych i kulturowych

3.1. Wykorzystanie i ochrona zasobów przyrodniczych

3.2. Wykorzystanie i ochrona zasobów kulturowych



CEL STRATEGICZNY I

ROZWÓJ GOSPODARCZY GMINY POPRZEZ WSPIERANIE ROZWOJU PRZEDSIĘBIORCZOŚCI I ZMIAN W ROLNICTWIE

PROGRAM 1. ROZWÓJ PRZEDSIĘBIORCZOŚCI W GMINIE

Uzasadnienie:

Rozwój pozarolniczej przedsiębiorczości wiejskiej jest postrzegany jako niezbędny warunek przezwyciężenia niekorzystnych zjawisk na wsi takich jak: bezrobocie, kryzys w rolnictwie czy rosnąca skala ubóstwa.

Realizacja programu tworzy warunki dla dywersyfikacji działalności gospodarczej i poprawy możliwości zatrudnienia, przyczyniając się tym samym do zrównoważonego rozwoju gminy.

Działania:

I.1.1. Szkolenia dla potencjalnych przedsiębiorców

I.1.2. Poprawa infrastruktury gminy warunkującej rozwój przedsiębiorczości

I.1.3. Opracowanie i promocja oferty inwestycyjnej gminy

I.1.4. Ulgi podatkowe dla przedsiębiorców

I.1.5. Promocja lokalnych przedsiębiorców i miejscowych surowców wśród lokalnych konsumentów

I.1.6. Organizowanie konkursu „Przedsiębiorca roku”

I.1.7. Rozwój zasobów ludzkich



PROGRAM 2. WSPIERANIE ZMIAN W ROLNICTWIE ORAZ NA OBSZARACH WIEJSKICH

Uzasadnienie

Rozwój obszarów wiejskich wiąże się z koncepcją wielofunkcyjności, polegającą na promowaniu rozwoju funkcji pozarolniczych obszarów wiejskich. Program ma na celu kształtowanie warunków dla prowadzenia różnorodnej działalności gospodarczej wraz z utrzymaniem wartości krajobrazowych i przyrodniczych, zachowaniem tradycji i dziedzictwa kulturowego oraz rozwojem funkcji społecznych i kulturalnych gminy. Realizacja planowanych działań zwiększy atrakcyjność obszarów wiejskich jako miejsca życia i pracy, przyczyni się do redukcji bezrobocia w gminie oraz pozwoli na kształtowanie produkcji rolnej zgodnie z wymaganiami w zakresie ochrony środowiska i zachowania krajobrazu.

Działania:

- I.2.1. Szkolenia dotyczące możliwości pozyskania funduszy unijnych na działalność pozarolniczą
- I.2.2. Szkolenia dla rolników dot. technologii produkcji
- I.2.3. Dostosowanie potrzeb produkcji do potrzeb konsumenta w oparciu o dostępne informacje
- I.2.4. Identyfikacja i promocja produktów lokalnych
- I.2.5. Promocja agroturystyki z wykorzystaniem walorów przyrodniczo-kulturowych gminy
- I.2.6. Szkolenia dla osób zainteresowanych prowadzeniem agroturystyki
- I.2.7. Inicjowanie powstawania grup producenckich
- I.2.8. Kultywowanie zanikających zawodów
- I.2.9. Konkurs na najpiękniejsze gospodarstwo agroturystyczne



CEL STRATEGICZNY II

MODERNIZACJA INFRASTRUKTURY I DOSTOSOWANIE DO AKTUALNYCH POTRZEB

PROGRAM 1. ROZWÓJ INFRASTRUKTURY SPOŁECZNEJ W GMINIE

Uzasadnienie

Jednym z głównych wyznaczników atrakcyjności gminy zarówno dla lokalizacji działalności gospodarczej, jak i zamieszkania, jest bogata oferta usług społecznych. Zachodzące w gminie i w jej otoczeniu zmiany, postęp naukowo-techniczny, wzrost aspiracji ludności są z jednej strony źródłem nowych potrzeb społecznych, z drugiej implikują nowe sposoby ich zaspokajania. Uwarunkowania te powodują konieczność działań inwestycyjnych w infrastrukturę, która zapewni wysoką jakość świadczonych usług.

Działania:

II.1.1. Rozbudowa i modernizacja infrastruktury sportowej

II.1.2. Poszerzenie zakresu usług medycznych

II.1.3. Rozszerzenie działalności oddziałów przedszkolnych

II.1.4. Utworzenie ośrodka pielęgnacyjno-opiekuńczego

II.1.5. Poszerzenie oferty zajęć pozalekcyjnych dla młodzieży

II.1.6. Rozbudowa, modernizacja, unowocześnienie i wyposażenie budynków użyteczności publicznej (szkoły, ośrodki zdrowia, urząd, świetlica, biblioteki, GOK, remizy OSP)



PROGRAM 2. ROZWÓJ INFRASTRUKTURY TECHNICZNEJ W GMINIE

Uzasadnienie:

Głównym celem programu jest poprawa stanu infrastruktury technicznej, przede wszystkim związanej z transportem drogowym, ale również w infrastrukturę energetyczną (elektryczną, gazową), a także wyposażenie w infrastrukturę terenów inwestycyjnych ważnych dla rozwoju gminy. Chodzi także o poprawę bezpieczeństwa ruchu drogowego oraz poprawę dostępności do różnych miejsc na terenie gminy. W odniesieniu do infrastruktury energetycznej realizowane będą przedsięwzięcia polegające na „reelektryfikacji” i gazyfikacji.

Działania:

II.21. Rozwój systemu komunikacyjnego na terenie gminy

II.2.2. Budowa oczyszczalni ścieków i kanalizacji

II.2.3. Remonty obiektów melioracyjnych

II.2.4. Modernizacja elektroenergetyki i oświetlenia ulicznego na terenie gminy

II.2.5. Wyposażenie gospodarstw w przydomowe oczyszczalnie ścieków

II.2.6. Sporządzenie Miejscowego Planu Zagospodarowania Przestrzennego

II.2.7. Baza gastronomiczno-hotelarska parking dla TIR

II.2.8. Gazyfikacja gminy

II.2.9. Rozwój infrastruktury telekomunikacyjnej, szerokopasmowego dostępu do Internetu



CEL STRATEGICZNY III

WYKORZYSTANIE I OCHRONA ZASOBÓW PRZYRODNICZYCH I KULTUROWYCH

Program 1. Wykorzystanie i ochrona zasobów przyrodniczych

Uzasadnienie

W kontekście tego programu nadrzędnym celem strategii jest skierowanie Gminy Łonów na ścieżkę zrównoważonego rozwoju, a więc zapewnienie mieszkańcom trwałego bezpieczeństwa ekologicznego, a przez to przyczynienie się do trwałego podnoszenia jakości życia obecnego i przyszłych pokoleń. W zasadniczej części realizacja programu na rzecz właściwego wykorzystania zasobów musi odbywać się w obrębie różnorodnych form oddziaływania człowieka na środowisko (rolnictwo, transport, rekreacja i turystyka, rozwój przedsiębiorstw, mieszkalnictwo,).

Działania:

III.1.1 Oczyszczenie i zagospodarowanie zbiorników wodnych

III.1.2. Rekultywacja terenu w Piasecznie z udziałem partnerów zewnętrznych (Ministerstwo Ochrony Środowiska, Kopalnia Siarki Machów.)

III.1.3. Realizacja programów odnowy i rozwoju wsi

III.1.4. Oczyszczenie i uregulowanie szlaków wodnych (Kacanka, Koprzywianka,)

III.1.5. Wyznaczenie szlaków turystycznych we współpracy z PTTK

III.1.6. Wyznaczenie miejsc pod pola namiotowe

III.1.7. Wyznaczenie i zagospodarowanie ogólnodostępnych stref rekreacji, ścieżek rowerowych, szlaków spacerowych, miejsc spotkań letnich

III.1.8. Wykorzystanie faktu istnienia na terenie gminy Łonów Parku Krajobrazowego

III.1.9. Modernizacje systemów ciepłowniczych

III.1.10. Wykorzystanie odnawialnych źródeł energii



Program 2. Wykorzystanie i ochrona zasobów kulturowych

Uzasadnienie:

Celem programu jest zachowanie unikalnych wartości środowiska kulturowego gminy oraz przeciwdziałanie niepożądanym zmianom, które mogą stanowić zagrożenie dla jego wyjątkowych walorów. Chodzi o racjonalne zgodne z zasadami zrównoważonego rozwoju, wykorzystanie możliwości, jakie posiadane zasoby dziedzictwa kulturowego stwarzają, dla zaspokojenia potrzeb i rozkwitu współczesnej społeczności gminy.

Działania:

III.2.1. Renowacja Sanktuarium w Sulisławicach oraz organizacja turystyki pielgrzymkowej

III.2.2. Odnowa i promocja mniej znanych obiektów zabytkowych na terenie gminy (kapliczki, kościoły, dworki)

III.2.2. Wspieranie lokalnych zespołów ludowych, organizowanie imprez gminnych i powiatowych

III.2.3. Podtrzymywanie tradycji ludowych i kultywowanie obrzędów (dożynki, jasełka, wianki na noc świętojańską, itp.)

III.2.4. Identyfikacja tradycyjnych potraw lokalnych i ich promocja

III.2.5. Utworzenie systemu informacji turystycznej



ZADANIA POLEGAJĄCE NA POPRAWIE SYTUACJI NA OBSZARZE GMINY - Podsumowanie

Zidentyfikowane, na podstawie oceny sytuacji społeczno-gospodarczej oraz analizy SWOT problemy były podstawą do określenia zadań zmierzających do poprawy sytuacji na obszarze gminy. Członkowie Zespołu Strategicznego zgłosili szereg zadań, których realizacja przyczyni się do rozwoju społeczno-gospodarczego gminy. Zadania określano w odniesieniu do celów strategicznych rozwoju gminy.

Wszelkie podejmowane działania związane z infrastrukturą techniczną są obecnie podstawowym rodzajem działań realizowanych przez Gminę. Należą do nich przede wszystkim: budowa i modernizacja dróg gminnych, budowa sieci wodociągowej i kanalizacyjnej. Gmina zmierza do tworzenia na swoim terenie pełnej infrastruktury technicznej, tak więc przeważająca część działań gminy koncentrować się będzie na modernizacji systemu dróg oraz budowie wodociągów i kanalizacji.

Budowa systemów kanalizacji i oczyszczalni ścieków przyczyni się do poprawy jakości wód, a przez to również do poprawy środowiska naturalnego. Wśród planowanych przez gminę zadań, mających wpływ na poprawę środowiska naturalnego znajdują się także takie zadania jak: likwidacja dzikich wysypisk, regulacje cieków wodnych, zagospodarowanie terenów porekultywacyjnych czy zakup pojemników do indywidualnej zbiórki odpadów.

Dążąc do wyposażenia gminy w infrastrukturę techniczną poprawiamy warunki życia społeczności gminy, ale pośrednio przyczyniamy się także do poprawy atrakcyjności terenów gminy dla potencjalnych inwestorów.

Działania realizowane w ramach III Celu Strategicznego pozwolą rozwinąć gminę Łoniów pod względem kulturowym, przyczynią się do rozwoju turystyki na tym obszarze oraz aktywnych form wypoczynku. Gmina Łoniów stara się rozwijać działalność kulturową i sportową na swoim terenie, dlatego wśród zaplanowanych zadań na najbliższe lata znalazły się m.in. zagospodarowanie terenów przy szkołach, wyposażenie gimnazjów, organizacja cyklicznych imprez na terenie gminy, wspieranie ochrony zabytków i miejsc pamięci narodowej. Na



podkreślenie zasługuje fakt, że dużą wagę przywiązuje się do realizacji programów odnowy wsi.

Samorząd Gminy zdaje sobie sprawę, że turystyka jest bardzo ważnym sektorem w gospodarce. W związku z tym zaplanowano do realizacji także działania mające na celu poprawę atrakcyjności turystycznej gminy poprzez zagospodarowanie na cele turystyczno-rekreacyjne terenów porekultywacyjnych w Piasecznie i Świniarach, wyznaczenie ekologicznej ścieżki oraz uruchomienie miejsca przystankowego dla grup, a także rozwój bazy gospodarstw agroturystycznych.



Monitoring i ewaluacja strategii

Monitorowanie i okresowa ocena stopnia realizacji Strategii Rozwoju odbywać się będzie w powiązaniu z kierownikami komórek realizujących poszczególne zadania, Wójtem Gminy i Radą Gminy Łonów.

Każde zadanie powinno posiadać kartę realizacji, która powinna zawierać planowane efekty realizacji w postaci wskaźników ilościowych dostosowanych do określonego zadania (np. czas realizacji, liczba osób korzystających, długość drogi, itp.). Osoba odpowiedzialna za realizację zadania przedstawia terminy zbierania niezbędnych informacji. Karty oceny składane będą do wyznaczonej komisji Rady Gminy koordynującej monitoring i ocenę realizacji Strategii Rozwoju oraz komisji „branżowych”.

Bieżąca ocena powinna pozwolić na dostosowanie projektów lub ich elementów do zmieniających się warunków zewnętrznych.

Ocena realizacji Strategii będzie polegała na badaniu przyczyn rozbieżności między zaplanowanymi, a rzeczywistymi efektami – na podstawie kart oceny realizacji zadania.

Oceny realizacji Strategii dokonywać się będzie poprzez

Analizę kart oceny realizacji zadań i bieżącego reagowania na zmieniające się warunki – tej analizy dokonywać będą komisje branżowe Rady Gminy w trakcie swoich posiedzeń,

Coroczny przegląd realizacji Strategii na sesji Rady Gminy w terminie do 15 listopada. Sesja ta mająca charakter sesji planistycznej wprowadzać będzie niezbędne zmiany. Uczestnikami tej sesji powinni być także kierownicy merytorycznych referatów Urzędu Gminy oraz partnerzy społeczni.

Głównym koordynatorem monitoringu i oceny będzie wyznaczona Komisja Rady Gminy Łonów.

Podczas dorocznej sesji ewaluacyjnej przedstawiany będzie stopień realizacji Strategii. Jednocześnie będzie możliwość wprowadzania zadań lub projektów, które uzyskały akceptację właściwych Komisji Rady Gminy.

Strategiczna Sesja Rady Gminy powinna wyprzedzać sesje dotyczące projektowania budżetu Gminy, wskazując kierunki prac nad budżetem.



FORMA SESJI PLANISTYCZNEJ

- Ocena realizacji Strategii Rozwoju na podstawie kart oceny zadań – dokonywana przez Radę Gminy
- Propozycje nowych zadań (zaakceptowane przez komisje branżowe) z uzasadnieniem wprowadzenia (lub rezygnacji),
- Dyskusja, głosowanie, zatwierdzenie – zaleca się, aby ta część prowadzona była z wykorzystaniem metod pracy grupowej.